

# 2021 校務發展策略統計報告 教職篇

## 摘要

本策略報告乃依據台灣評鑑協會 2021 校務發展策略統計報告-教職篇所節錄，主要探討全國共 151 所公、私立大專校院各職級之專任教師、兼任教師以及外籍教師、職員工等，各項生師比值、授課負荷與多元升等概況進行探討與分析，以作為各校校務發展與決策之重要參據。

關鍵字：生師比值、課程負荷、多元升等

## 壹、前言

### 一、統計對象

全國 151 所公私立大專校院，包含教育大學，但不包括宗教研修學院、空中大學及軍警校院。其中國立交通大學、國立陽明大學於 110 年 2 月 1 日合併成為國立陽明交通大學，其數據係以二校整併統計整理。

### 二、研究架構

透過 TIRC 問卷調查平台，聚焦於新生及在校大學生調查，實施學習歷程相關問卷調查，其架構以「學習歷程」及「學習規劃」為兩大主軸，並再劃分為九大構面、24 項指標。(如圖 1)



資料來源：社團法人台灣評鑑協會

圖 1 問卷架構主軸

## 貳、 現況分析

### 一、 專任教師

#### (一) 全校專任教師數

本校 109 學年度全校專任教師數為 423 人，相較於 107 和 108 學年度逐年升，同時也高於同類型大專校院，如表 1 及圖 2。

表 1 107 至 109 學年度不同類型學校全校專任教師數

學年度	全國學校	公立大學	私立大學	公立技專	私立技專	NTCUST
107	309	475	346	305	211	419
108	306	476	343	310	202	427
109	303	478	341	316	197	423

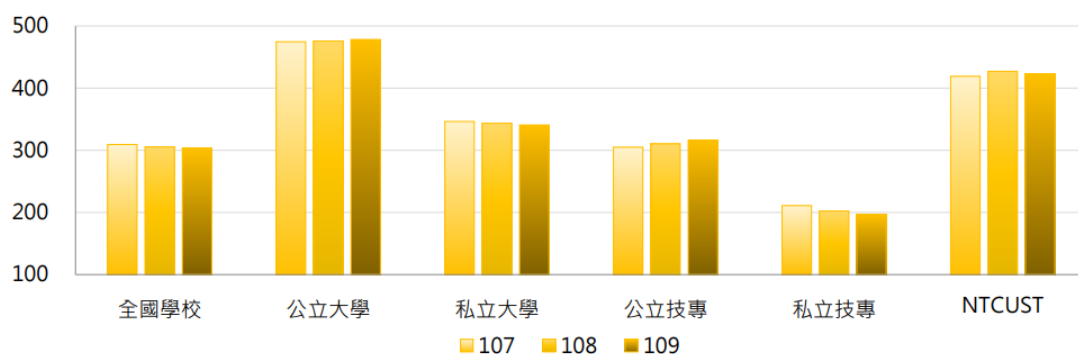


圖 2 107 至 109 學年度不同類型學校全校專任教師數比較圖

#### (二) 師資占比

以本校 109 學年度來統計，專任教授為 101 人、專任副教授為 140 人、專任助理教授為 122 人，呈現完整的三等份占比，107 至 109 學年度穩定持平，如表 2、圖 3。

表 2 本校 107 至 109 學年度師資占比

學年度/人數	專任教授	專任副教授	專任助理教授
107	93	140	103
108	95	147	104
109	101	140	122

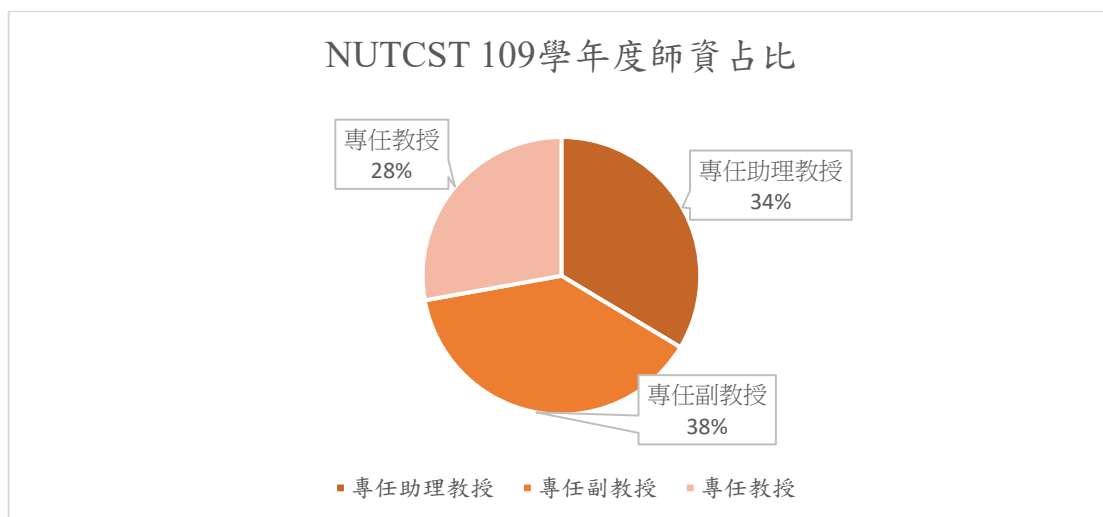


圖 3 NUTCST 109 學年度師資占比

### (三) 生師比值

全校專任教師師生比為(全校專任教師數/全校在學學生數)，數字越小，校師平均負擔學生越多。本校 109 學年度全校專任教師師生比為 0.0263，平均一位專任校師面對 38 位同學，而 107 及 108 學年度師生比分別為 0.0258 和 0.0266，換算分別平均一位專任校師需對上 38 和 37 位同學。若和 107 至 109 學年度同類公立技專相比，分別為 0.0377、0.0383 及 0.0396，一位教師平均面對 26、26 和 25 名學生。

另由盒鬚圖可知本校從 107 至 109 年師生比全都低於  $P_{25}$  百分位數且向最小值靠近，得本校教師面對較高的學生負擔，且有逐漸上升的趨勢，由此得知，本校尚有補足教師的空間，如表 3、表 4、圖 4。

表 3 107 至 109 學年度不同類型學校全校專任教師師生比

學年度	全國學校	公立大學	私立大學	公立技專	私立技專	NUTCST
107	0.0397	0.0475	0.0466	0.0377	0.0325	0.0258
108	0.0403	0.0474	0.0487	0.0383	0.0327	0.0266
109	0.0413	0.0462	0.0500	0.0396	0.0346	0.0263

表 4 107 至 109 學年度平均一位專任校師平均面對學生數

學年度	全國學校	公立大學	私立大學	公立技專	私立技專	NUTCST
107	25.1889	21.0526	21.4592	26.5252	30.7692	38.7597
108	24.8139	21.0970	20.5339	26.1097	30.5810	37.5940
109	24.2131	21.6450	20.0000	25.2525	28.9017	38.0228

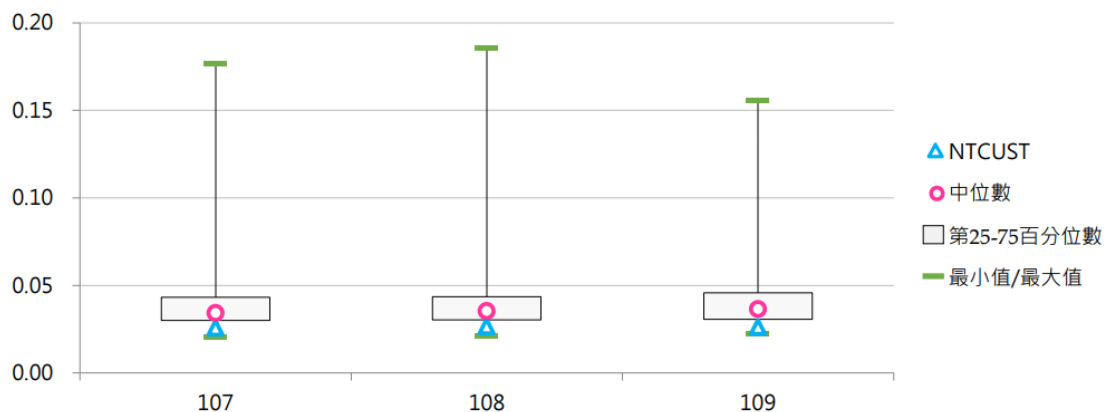


圖 4 107 至 109 學年度全校專任教師師生比盒鬚圖

#### (四) 授課負荷

探討本校專任教授、專任副教授、專任助理教授和專任講師平均每週授課時數。由授課負荷方面的調查結果得知，本校專任教授、副教授、助理教授和講師雖均高於同類公立技專，且由盒鬚圖可知四種分類師資都高於 $P_{75}$ ，雖然逐年維持穩定但居高不下，顯然本校教師平均每週授課時數顯著高過全國大專院校。

雖是如此，但以本校單獨來觀察，從相關數據已持續逐年下降中，表示本校極為重視教師授課負荷度與持續改善及增進教學品質，透過相關條文的修正及老師的增聘而從中獲得改善。如表 5~8、圖 5~8。

表 5 107 至 109 學年度專任教授平均每週授課時數

學年度	全國學校	公立大學	私立大學	公立技專	私立技專	NTCUST
107	8.47	9.64	7.32	10.19	8.14	11.79
108	8.67	9.25	7.50	10.80	8.55	11.60
109	8.47	9.18	7.34	11.06	8.14	11.09

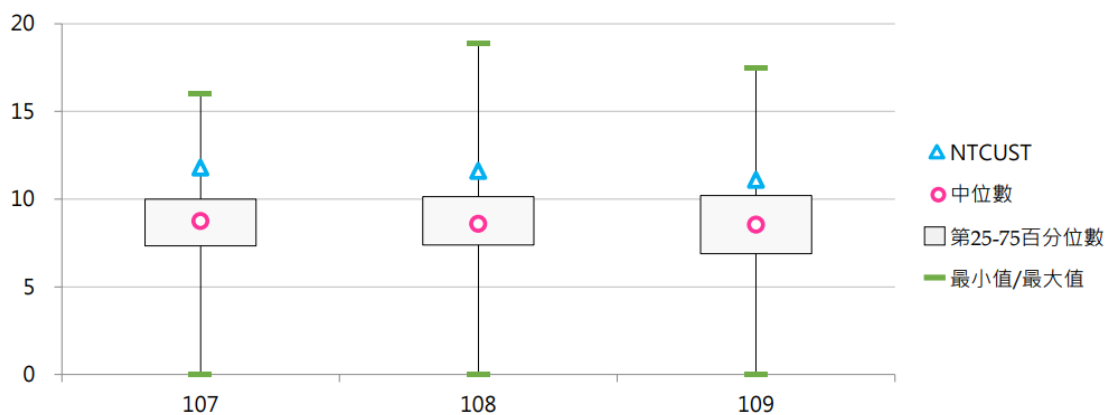


圖 5 專任教授平均每週授課時數盒鬚圖

表 6 107 至 109 學年度專任副教授平均每週授課時數

學年度	全國學校	公立大學	私立大學	公立技專	私立技專	NTCUST
107	10.64	10.79	9.54	11.67	10.89	13.31
108	10.66	10.33	9.38	12.38	11.15	12.88
109	10.59	10.47	9.21	12.23	11.05	12.60

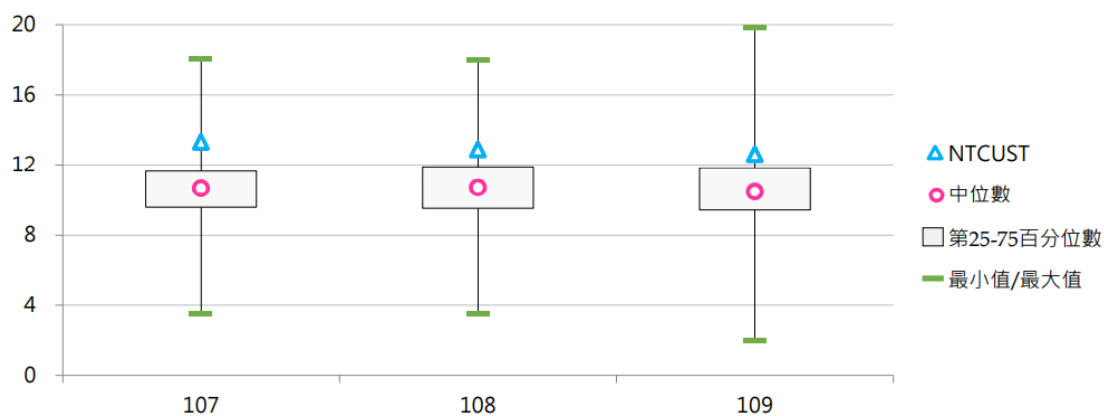


圖 6 107 至 109 學年度專任副教授平均每週授課時數盒鬚圖

表 7 107 至 109 學年度專任助理教授平均每週授課時數

學年度	全國學校	公立大學	私立大學	公立技專	私立技專	NTCUST
107	11.41	10.81	10.02	11.83	12.36	12.88
108	11.50	10.61	9.90	12.18	12.65	12.64
109	11.44	10.51	9.65	12.35	12.67	12.75

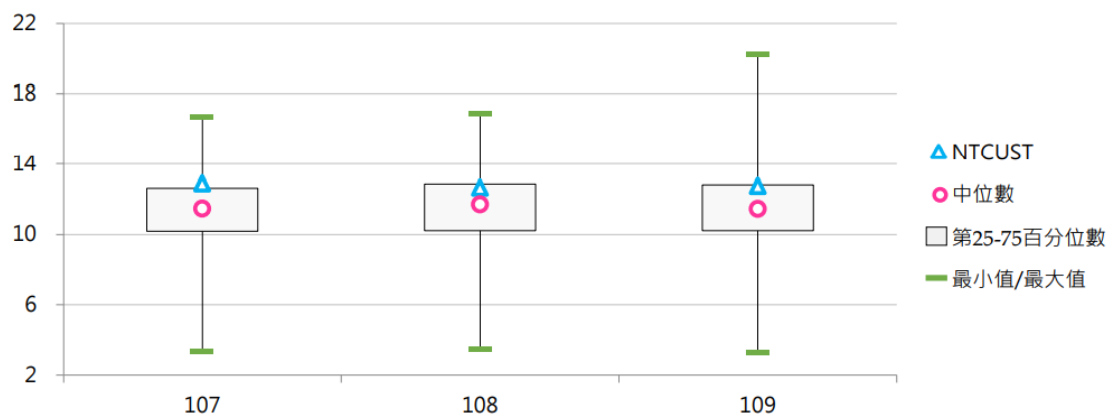


圖 7 107 至 109 學年度專任助理教授平均每週授課時數盒鬚圖

表 8 107 至 109 學年度專任講師平均每週授課時數

學年度	全國學校	公立大學	私立大學	公立技專	私立技專	NTCUST
107	13.39	12.97	11.39	13.19	14.71	15.50
108	13.05	12.83	11.48	13.51	13.91	14.92
109	13.02	12.71	11.09	13.62	14.09	14.43

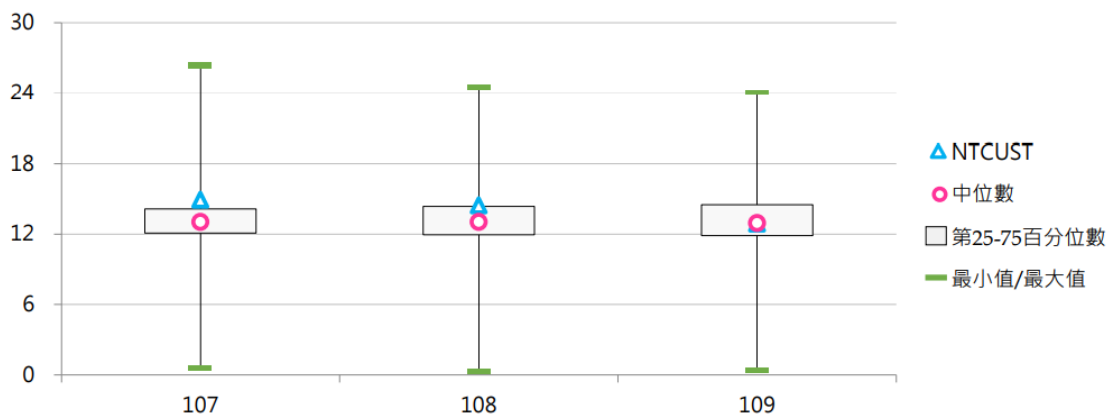


圖 8 107 至 109 學年度專任講師平均每週授課時數盒鬚圖

## 二、 外籍教師

本校 109 學年度外籍專任講師 1 位、專任助理教授 6 位，共 7 位，相較 108 學年度增加了 1 位。而其中亞洲外籍教師占 5 位、美洲外籍 2 位。如表 9~10。

表 9 107 至 109 學年度外籍講師人數表

學年度	全國學校	公立大學	私立大學	公立技專	私立技專	NTCUST
107	1.53	1.31	2.92	0.87	1.03	3
108	1.48	1.39	2.75	0.80	0.99	2
109	1.41	1.19	2.56	0.93	1.00	1

表 10 107 至 109 學年度外籍助理教授人數表

學年度	全國學校	公立大學	私立大學	公立技專	私立技專	NTCUST
107	5.69	11.28	9.00	4.87	1.37	5
108	5.96	11.78	8.86	6.27	1.51	5
109	6.31	12.22	9.24	7.53	1.60	6

## 三、 兼任教師

### (一) 全校兼任教師數

本校 109 學年度全校兼任教師數共 881 人，高於同類型公立技專近 2 倍以上，且從盒鬚圖可知，自 107 至 109 學年度皆顯著高於  $P_{75}$ ，可知本校教師兼任情況逐年過高，足以說明調整和強化師資是本校目前迫切解決的問題。如表 11、圖 9~10。

表 11 107 至 109 學年兼任教師數

學年度	全國學校	公立大學	私立大學	公立技專	私立技專	NTCUST
107	277	328	364	309	198	610
108	279	329	366	299	202	627
109	281	334	361	312	204	881

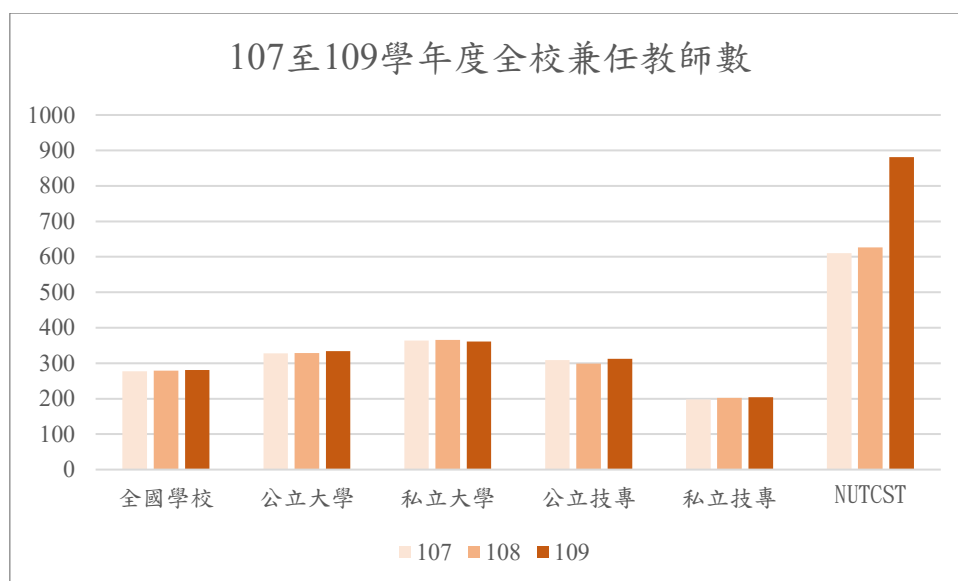


圖 9 107 至 109 學年度兼任教師數比較圖

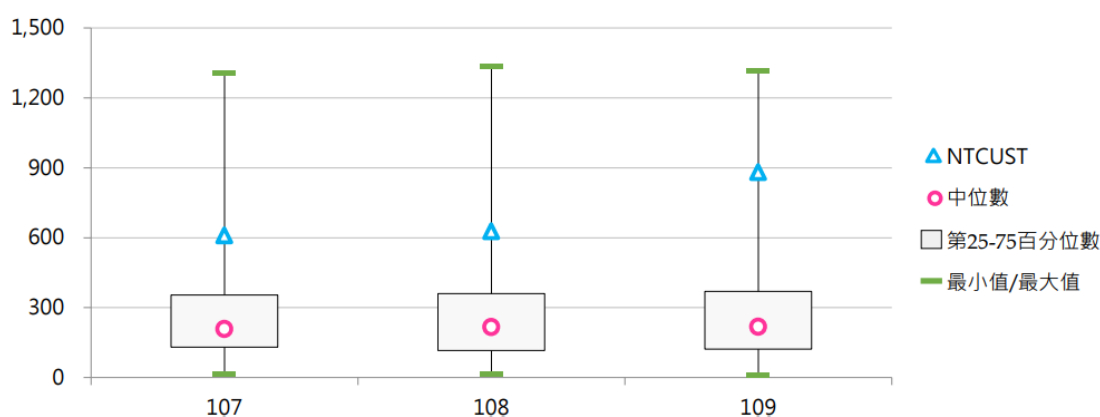


圖 10 107 至 109 學年度兼任教師數盒鬚圖

## (二) 兼任與專任教師比值

為(全校兼任教師數/全校專任教師數)，本校 109 學年度為 2.083，高於同類公立技專的 1.183，且從盒鬚圖可知本校三年兼職與專任教師比值高於  $P_{75}$  值，驗證了本校兼職教師高於 75% 大專院校，再次的說明本校尚有很大的增聘教師空間。如表 12、圖 11~12。

表 12 107 至 109 學年度不同類型學校兼任與專任教師比值

學年度	全國學校	公立大學	私立大學	公立技專	私立技專	NUTCST
107	0.980	0.877	1.042	1.295	0.925	1.456
108	1.005	0.882	1.039	1.195	1.004	1.468
109	1.025	0.886	1.018	1.183	1.060	2.083



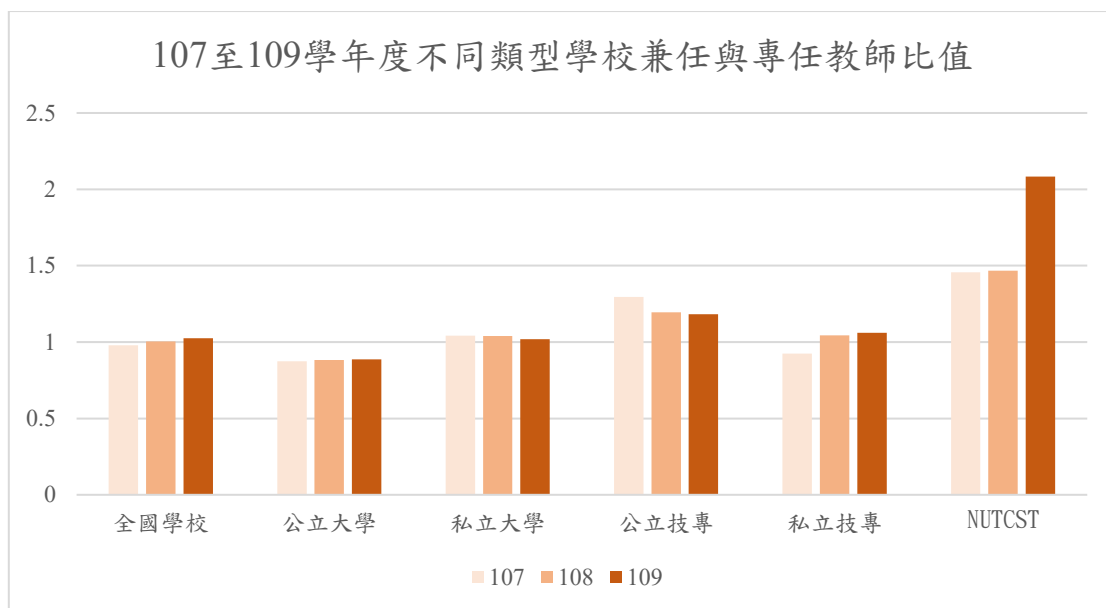


圖 11 107 至 109 學年度不同類型學校兼任與專任教師比值

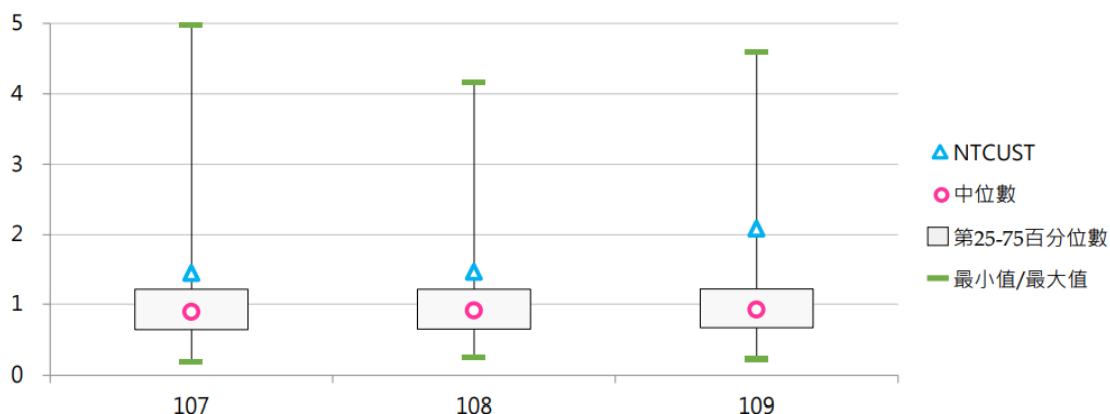


圖 12 107 至 109 學年度不同類型學校兼任與專任教師比值盒鬚圖

#### 四、多元升等

專任教師升等係指學校專任教師依「專科以上學校教師資格審定辦法」條文送審之類別，包括學位論文(文憑送審)、專門著作、藝術作品(作品及成就)、應用科技(技術報告)、體育成就(作品及成就)、教學實務(技術報告)等，申請各等級教師升等審查。

本校教師以學位論文申請升等，在 108 學年度為公立技專各類型學校升等申請教師數第一名。其次為專門著作升等，為公立技專第二名，通過人數為 17 人。藝術作品升等、應用科技(技術報告)等，申請升等數及申請教師佔比也逐年提升。由此可見，本校教師研究能量在全國各區域中皆為領先的情況，且是名列前茅的。如表 13~14、圖 13~14。

表 13 108 學年度各類型學校【學位論文(文憑送審)升等申請教師數】最高前三校

公立大學		私立大學		公立技專		私立技專	
NTOU	28	ASIA	17	NTCUST	3	SZMC	6
NPTU	10	CJCU	11	NPU	2	TCUST	6
NUK	7	MCU	6	NTC	2	MCUT	5
						OCU	5

106 ~ 108 學年度學位論文(文憑送審)升等申請教師數 - 不同類型學校

學年度	全國學校	公立學校	私立學校	大學校院	技專校院	NTCUST
106	0.50	0.30	0.60	1.09	0.01	0
107	1.64	1.57	1.67	1.62	1.66	6
108	1.48	1.49	1.47	1.81	1.20	3

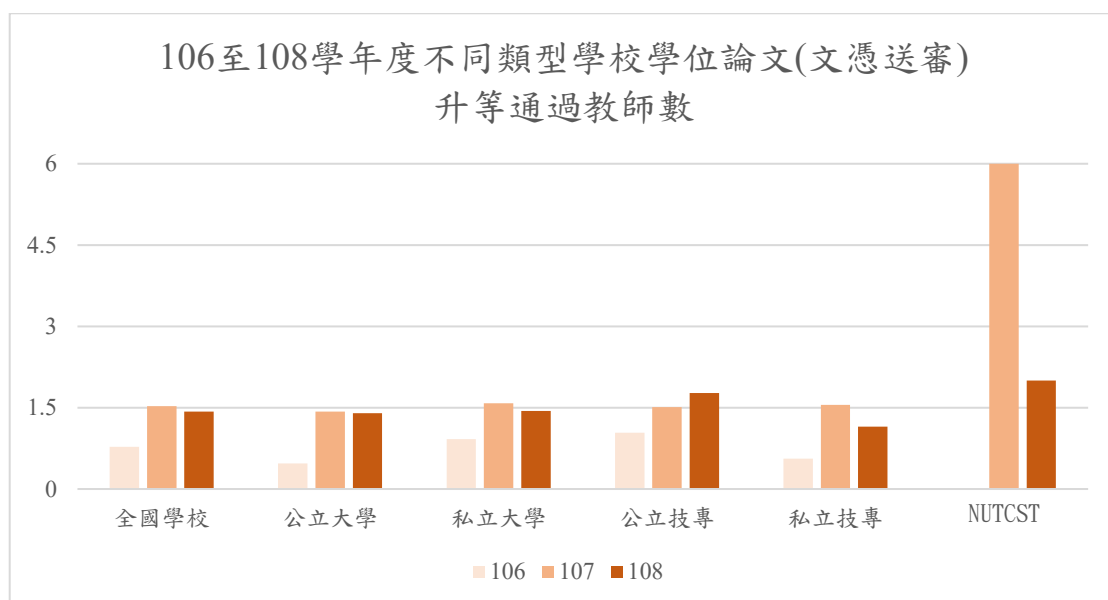


圖 13 106~108 學年度學位論文(文憑送審)升等申請教師數

表 14 106~108 學年度不同類型學校【專門著作升等申請教師數】

學年度	全國學校	公立大學	私立大學	公立技專	私立技專	NTCUST
106	10.50	26.22	19.08	1.47	0.27	0
107	12.81	22.72	19.03	17.27	3.64	14
108	11.67	22.13	16.86	12.13	3.70	27

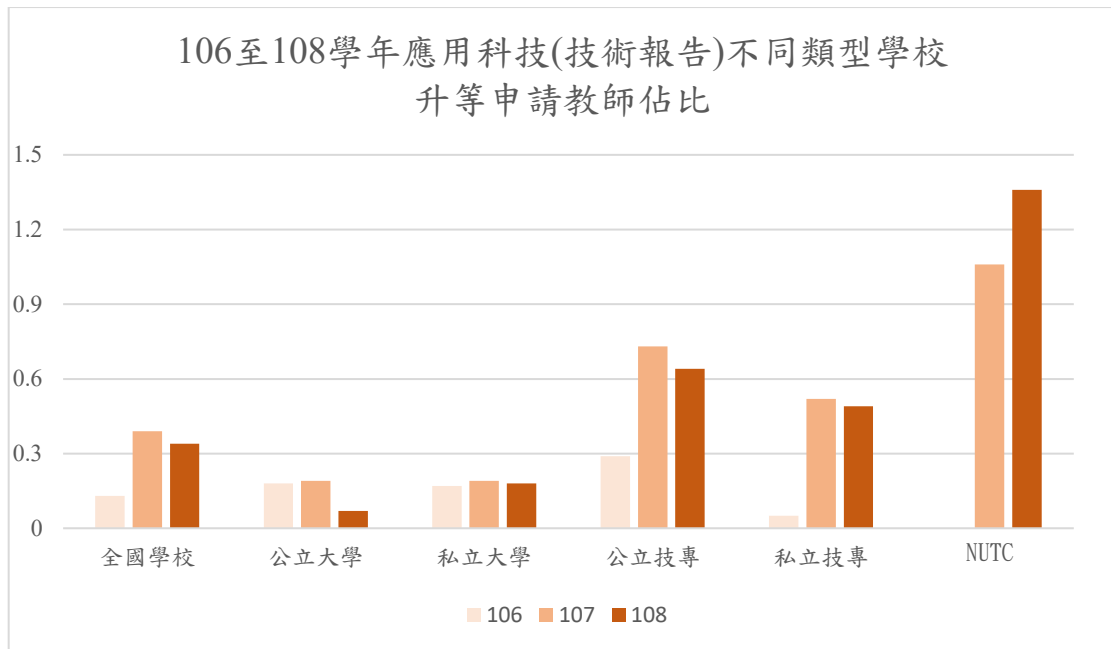


圖 14 106~108 學年度應用科技(技術報告)不同類型學校  
升等申請教師佔比

(一) 申請升等專任教師數

本校 108 學年度通過申請升等專任教師數共計 27 人，其中通過升等教授數為 7 人，通過副教授數為 7 人，通過助理教授數為 7 人，相較 107 學年度有明顯增加，足以可見本校教師其研究能力逐年增強中。如圖 15。

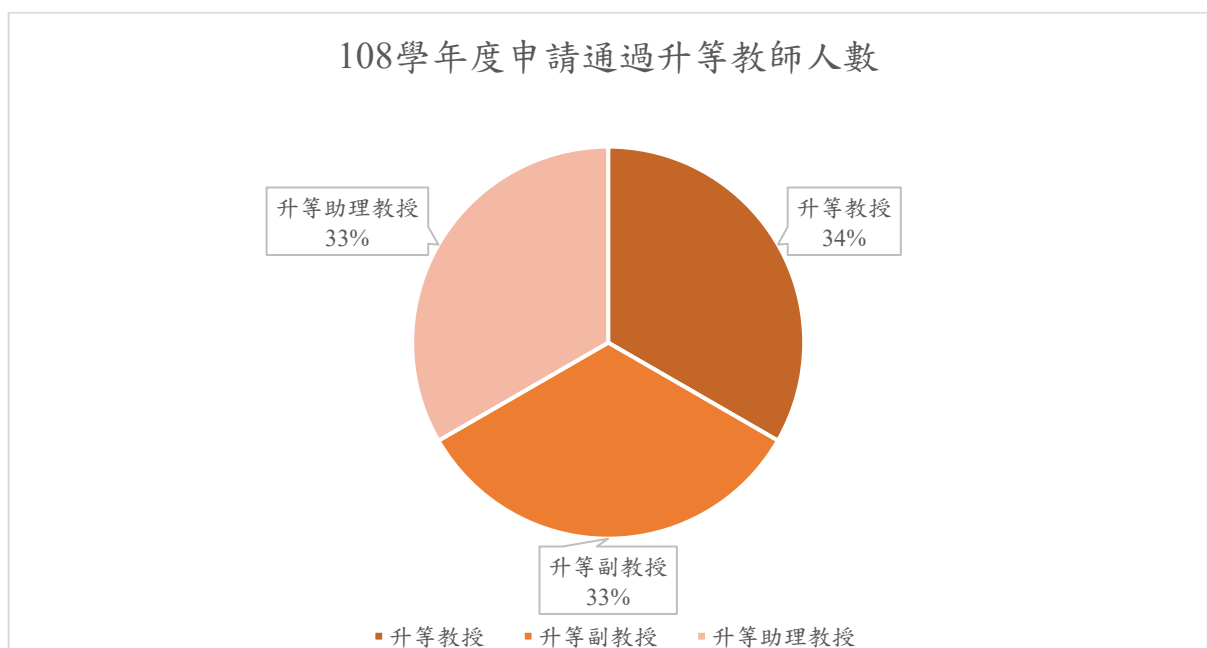


圖 15 108 學年度不同類型學校通過升等教授數

(二)本校 108 學年度教師升等類別統計

本校教師各類申請升等，以學位論文(文憑)送審者 3 人、通過者為 2 人；申請專門著作升等者 27 人、通過 17 人；以藝術作品(作品及成就)2 人、通過者為 1 人；應用科技(技術報告)申請者 4 人、通過 1 人；申請以教學實務(技術報告)1 人，通過者為 0。總結提出申請者共計 37 人，通過者共 21 人，108 學年度教師升等通過率為 57%。分布如圖 16~17。

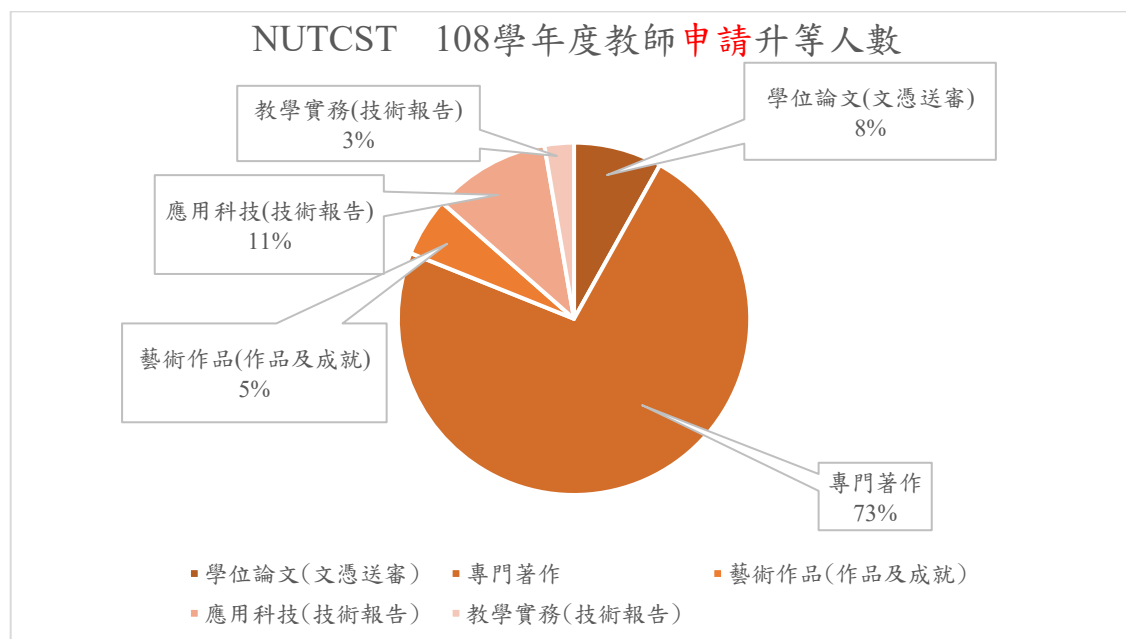


圖 16 108 學年度 NTCUST 教師申請升等人數

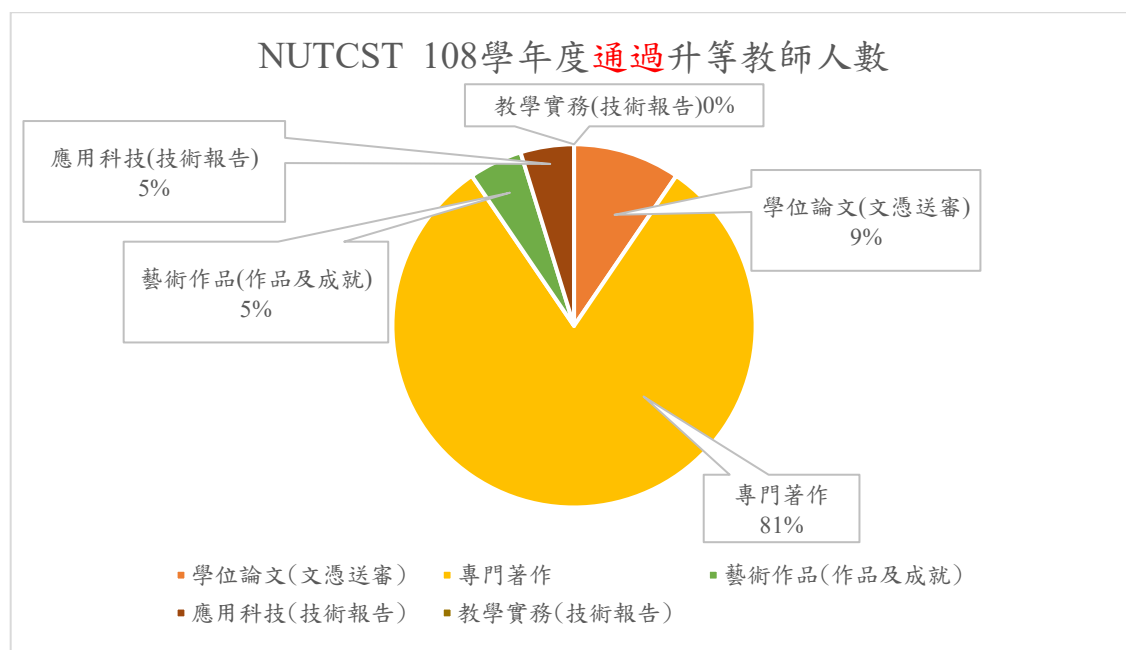


圖 17 108 學年度 NTCUST 教師升等通過人數

## 五、 輔導人力

### (一) 專任輔導人員數

本校聘任具專業證照之專任輔導人員，其工作內容主要以輔助、引導、扶助、幫助學生為主。108 學年度專任輔導人員數為 10 人，較同類型公立技專人數高，且為最高前三名。如表 15。

表 15 106 至 108 學年度專任輔導人員數

學年度	全國學校	公立大學	私立大學	公立技專	私立技專	NTCUST
106	5.15	5.86	5.69	5.63	4.40	8
107	5.61	6.32	6.27	6.33	4.73	8
108	5.8	6.64	6.51	6.40	4.87	10

### (二) 兼任輔導人員數

本校因學制眾多，為服務更多學生，使每位學生都能獲得更佳的協助，108 學年度增加兼任輔導人員數為 13 人，較同類型公立技專人數高，如表 16。

表 16 106 至 108 學年度兼任輔導人員數

學年度	全國學校	公立大學	私立大學	公立技專	私立技專	NTCUST
106	5.84	9.55	7.08	6.33	3.21	10
107	6.16	9.44	7.86	6.13	3.62	10
108	6.43	10.19	7.89	6.50	3.82	13

### (三) 專任輔導人員與學生數比值(每千名學生)

專任輔導人員與學生數比值為(專任輔導人員數／全校在學學生數)×1,000

本校 108 學年度專任輔導人員與學生數比值為 0.591，低於同類公立技專的 0.888。

由表 雖然本校專任輔導人為數高於同類公立技專，但本校在學學生人數也遠高於同類公立技專，故專任輔導人員與學生數比值自然低於同類公立技專，如表 17、表 18。

表 17 106 至 108 學年度全校在學學生數

學年度	公立技專	NTCUST
106	8738	13599
107	9113	16212
108	9172	16091

表 18 106 至 108 學年度專任輔導人員與學生比值

學年度	全國學校	公立大學	私立大學	公立技專	私立技專	NTCUST
106	0.751	0.649	0.915	0.694	0.725	0.552
107	0.796	0.688	0.929	0.859	0.762	0.493
108	0.833	0.698	0.934	0.888	0.830	0.591

#### (四) 就業輔導人員

本校聘任具專業證照擔任就業輔導組等單位之專任就業輔導人員 106 學年度至 108 學年度人員逐年增加，108 學年度共計 3 人，相較同類型公立技專人數高，且為最高前一名，以不同區域學校而言，本校皆高於其他地區。如圖 18。

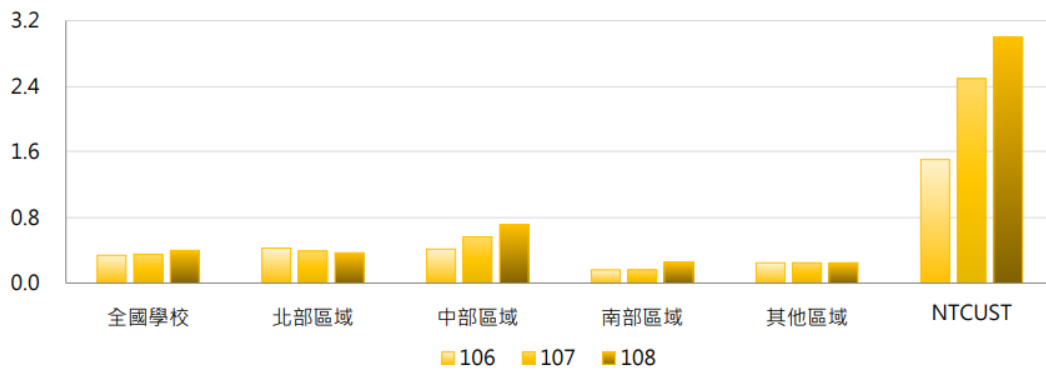


圖 18 106~108 學年度不同區域學校專任就業輔導人員數

## 六、 職員工

### (一) 全校職員工數

(包含職員、警衛保全人員、工友(含技工))

本校 109 學年度全校職員工數共 333 人，仍高於同類型公立技專 250 人，如表 19。

表 19 107 至 109 學年度全校職員工數

學年度	全國學校	公立大學	私立大學	公立技專	私立技專	NTCUST
107	229	384	262	242	131	321
108	225	383	258	243	125	305
109	227	396	262	250	121	333

(二) 全校職員數

(依單位劃分為秘書、教務、學務、總務、會計、人事、圖書管理、體育衛生、產學合作(含育成)、國際交流、資訊、環境安全、助教及其他)

本校 109 學年度全校職員數共 268 人，高於同類型公立技專，如表 20。

表 20 107 至 109 學年度全校職員工數

學年度	全國學校	公立大學	私立大學	公立技專	私立技專	NTCUST
107	207	336	243	208	123	279
108	205	339	239	212	118	268
109	208	354	244	223	114	300

(三) 職員分布

分為秘書、教務、學務、總務、會計、人事、圖書管理、體育衛生、產學合作(含育成)、國際交流、資訊、環境安全及教學輔助人員。

而針對各處室人員分布發現，除了體育衛生外，其餘處室都高過同類型公立技專，其中教學輔助人員甚至低於同類公立技專兩倍之多，且盒鬚圖可知都低於 P<sub>50</sub> 中位數，如表 21~至 22、圖 19~至二十四。

表 21 107 至 109 學年度全校職員工數

學年度	秘書	教務	學務	總務	會計	人事	圖書管理
107	8	24	22	32	12	10	15
108	7	35	31	39	15	9	15
109	9	46	37	42	13	12	17

體育衛生	產學合作 (含育成)	國際交流	資訊	環境安全	教學輔助人員
5	0	4	11	3	13
2	7	5	12	3	14
2	8	4	15	4	54

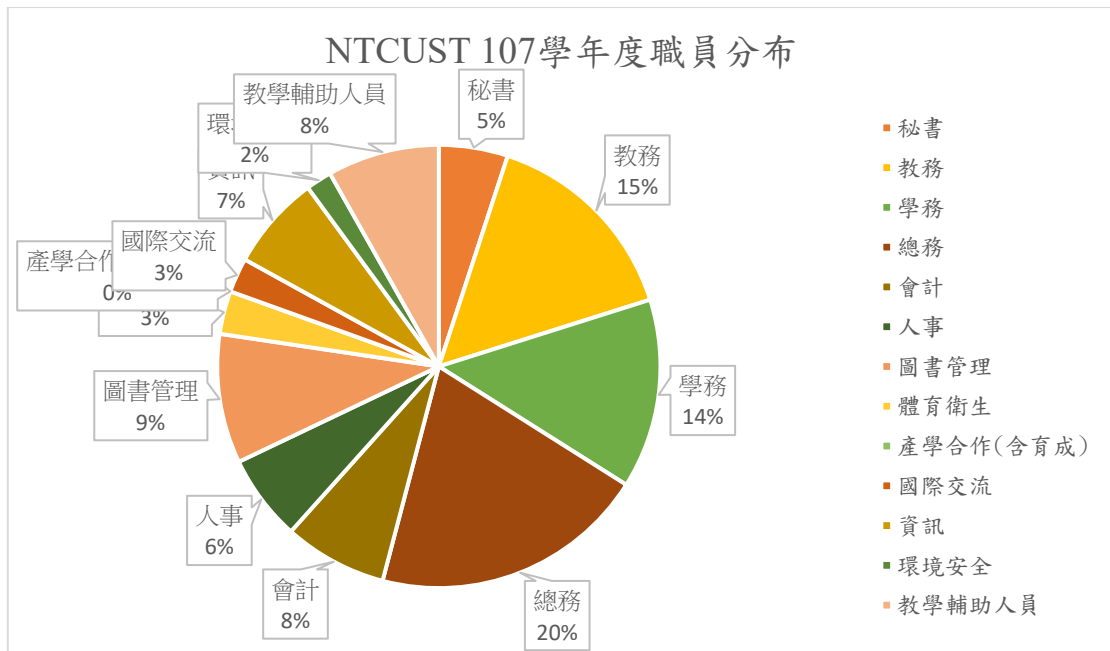


圖 18 107 學年度 NTCUST 職員分布

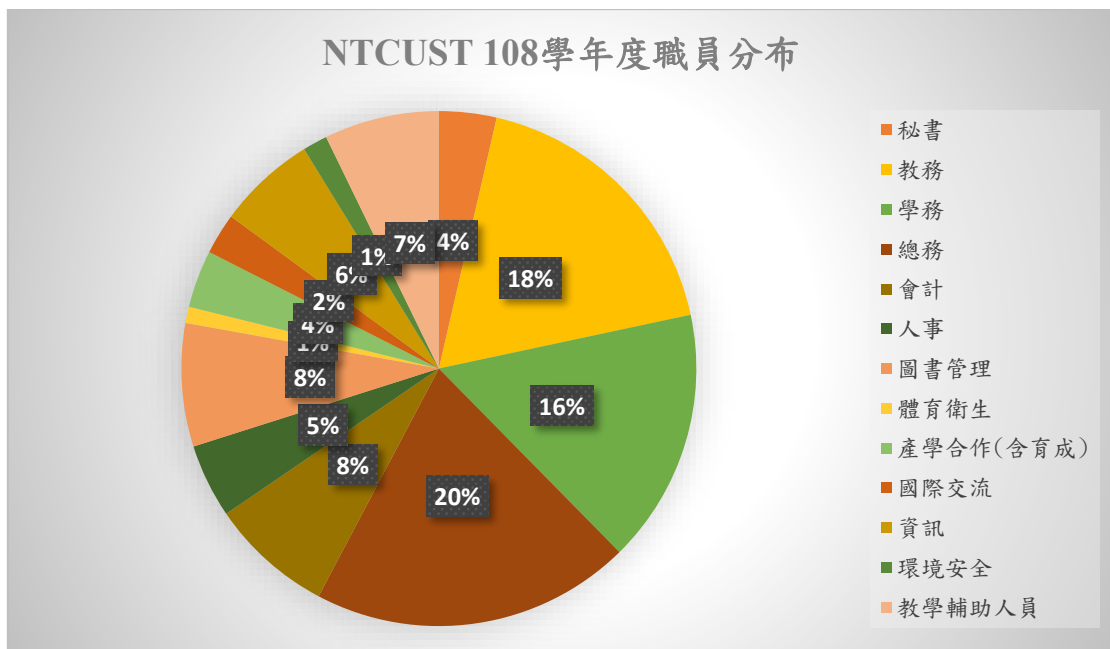


圖 19 108 學年度 NTCUST 職員分布



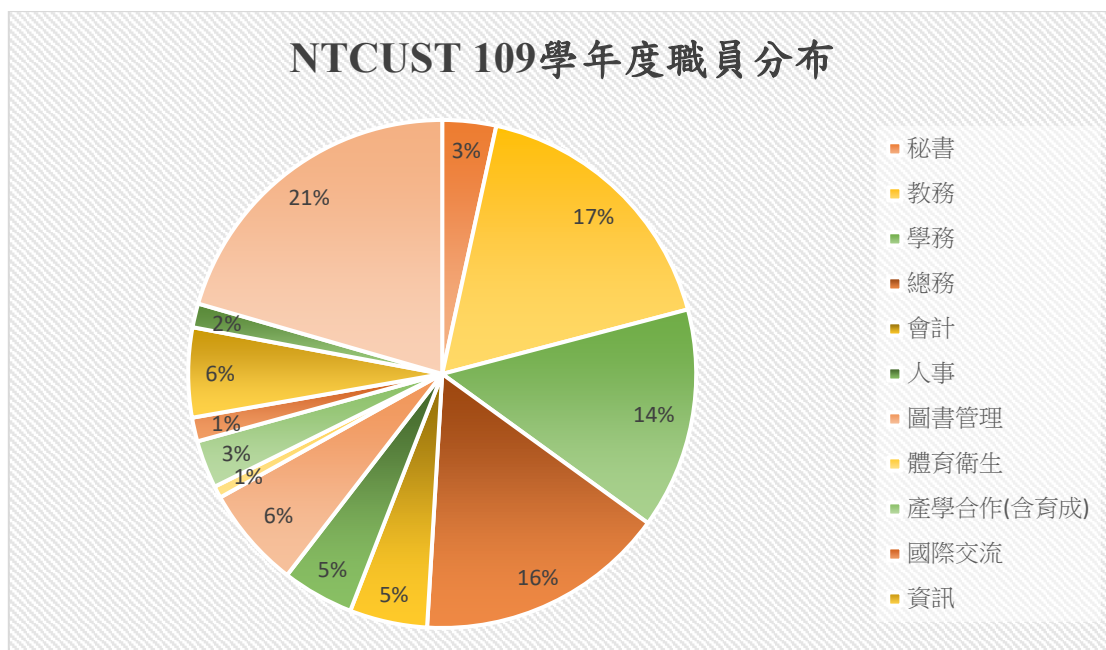


圖 20 109 學年度 NTCUST 職員分布

表 21 107 至 109 學年度不同類型學校體育衛生人員數

學年度	全國學校	公立大學	私立大學	公立技專	私立技專	NTCUST
107	4.76	8.15	4.70	4.80	3.12	5
108	4.86	8.36	4.76	4.47	3.28	2
109	4.77	7.28	3.63	6.49	3.32	2

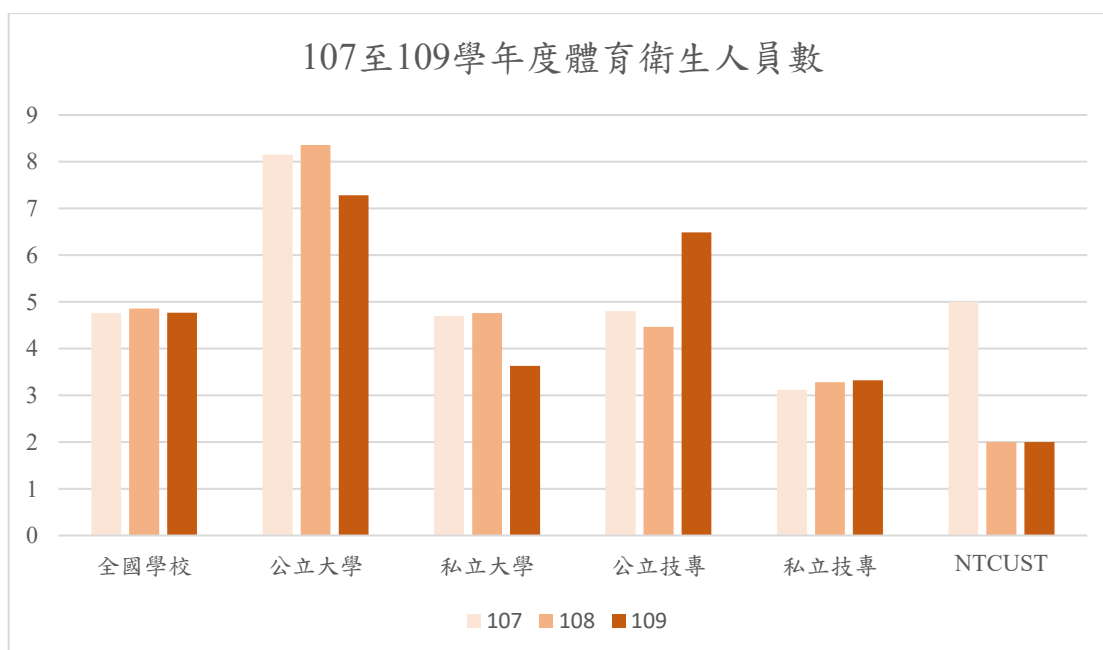


圖 21 107~109 學年度不同區域學校體育衛生人員數

表 22 107 至 109 學年度學校體育衛生人員數排序百分比

學年度	最小值	$P_{25}$	Me	$P_{75}$	最大值	NTCUST
107	0	2	4	6	42	5
108	0	2	3	7	48	2
109	0	2	3	6	43	2

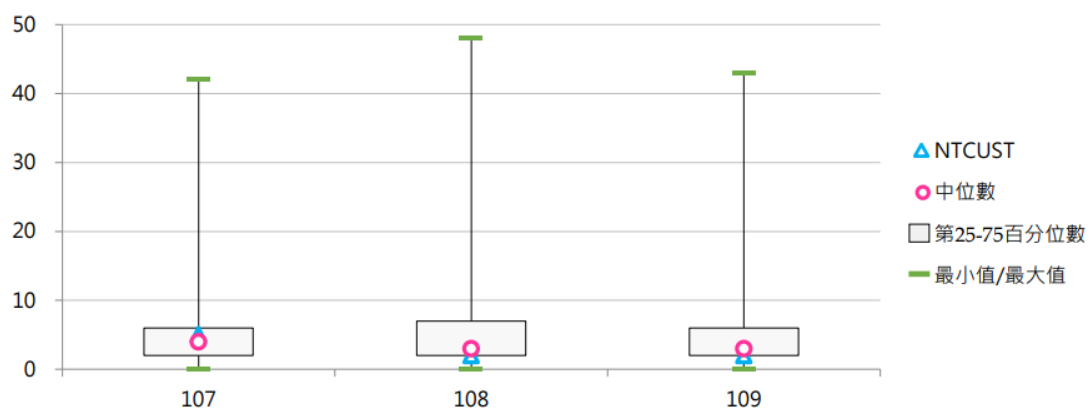


圖 22 107~109 學年度體育衛生人員數盒鬚圖

## 結論

根據數據統計結果，本校專任教師數、教師學歷都高於同類公立技專，且在 107 至 109 學年度逐年穩定成長，109 學年度全校專任教師數達 423 位、教師具博士學位共 295 位。

而外籍教師部分，本校 109 學年度外籍專任講師 1 位、專任助理教授 6 位，共 7 位。而其中亞洲外籍教師占 5 位、美洲外籍 2 位。

師生比部分，109 學年度全校專任教師師生比為 0.0263，平均一位專任校師面對 38 位同學，而 107 及 108 學年度師生比分別為 0.0258 和 0.0266，換算分別平均一位專任校師需對上 38 和 37 位同學。若和 107 至 109 學年度同類公立技專相比，分別為 0.0377、0.0383 及 0.0396，一位教師平均面對 26、26 和 25 名學生。另由盒鬚圖可知本校從 107 至 109 年師生比全都低於  $P_{25}$  百分位數且向最小值靠近，得本校教師面對較高的學生負擔，且有逐漸上升的趨勢，由此得知，本校尚有補足教師的空間。

在授課負荷方面，專任教授、副教授、助理教授和講師均高於同類公立技專，且由盒鬚圖可知四種分類師資都高於  $P_{75}$ ，雖是如此，但以本校單獨來觀察，從相關數據已持續逐年下降中，表示本校極為重視教師授課負荷度與持續改善及增進教學品質，透過相關條文的修正及老師的增聘而從中獲得改善。

輔導人力部分，本校 108 學年度專任輔導人員與學生數比值為 0.591，雖然本校專任輔導人為數高於同類公立技專，但本校在學學生人數也遠高於同類公立技專，故專任輔導人員與學生數比值自然低於同類公立技專。

師生比、授課負荷及輔導人力都面臨相同問題，雖然人員部分都高於同類公立技專之水準，但面對本校的全校學生數(109 學年度全校在學學生數 16091 人高於  $P_{75}$ )，對應到人員比值上就會相當低，自然每一位教師或人員負擔就會變得相當重。

兼任教師本校 109 學年度全校兼任教師數共 881 人，高於同類型公立技專近 2 倍以上，且從盒鬚圖可知，自 107 至 109 學年度皆顯著高於  $P_{75}$ ，可知本校教師兼任情況逐年過高，足以說明調整和強化師資是本校目前迫切解決的問題。

多元升等部分，本校教師以學位論文申請升等，在 108 學年度為公立技專各類型學校升等申請教師數第一名。其次為專門著作升等，為公立技專第二名，通過人數為 17 人。藝術作品升等、應用科技(技術報告)等，申請升等數及申請教師佔比也逐年提升。由此可見，本校教師研究能量在全國各區域中皆為領先的情況，且是名列前茅的。

最後職員工構面，本校 109 學年度全校職員數共 300 人，高於同類型公立技專，而職員分布為秘書、教務、學務、總務、會計、人事、圖書管理、體育衛生、產學合作(含育成)、國際交流、資訊、環境安全及教學輔助人員，在學校行政流程方面，增加了許多流暢及效率。

除了體育衛生外，其餘處室都高過同類型公立技專，其中 109 學年度體育衛生人員僅達 2 人，且盒鬚圖可知都低於  $P_{50}$  中位數，故說明本校體育衛生人數的不足。