

2021 校務發展策略統計報告

學生篇

摘要

本篇摘要整理自台灣評鑑協會 2021 校務發展策略統計學生篇，共 370 頁，主要探討本校各種學制對於在學學生、休學學生、退學學生、延修學生、新生註冊率、多元學習及學習表現之探討。其中學制分為學士班、碩士班、博士班、專科部、進院進專。

壹、前言

一、統計對象

全國 151 所公私立大專校院，包含教育大學，但不包括宗教研修學院、空中大學及軍警校院。其中國立交通大學、國立陽明大學於 110 年 2 月 1 日合併成為國立陽明交通大學，其數據係以二校整併統計整理。

二、研究架構

透過 TIRC 問卷調查平台，聚焦於新生及在校大學生調查，實施學習歷程相關問卷調查，其架構以「學習歷程」及「學習規劃」為兩大主軸，並再劃分為九大構面、24 項指標。(如圖 1)



資料來源：社團法人台灣評鑑協會

圖 1 問卷架構主軸

貳、 現況分析

一、在學學生

本校 109 學年度全校在學學生數共 16091 人，其中學士班（日間）為 6739 人、學士班（進修）為 3956 人、碩士班（日間）為 417 人、碩士在職專班為 221 人、五專 3473 人、二專（進修）1285 人，如圖 2。

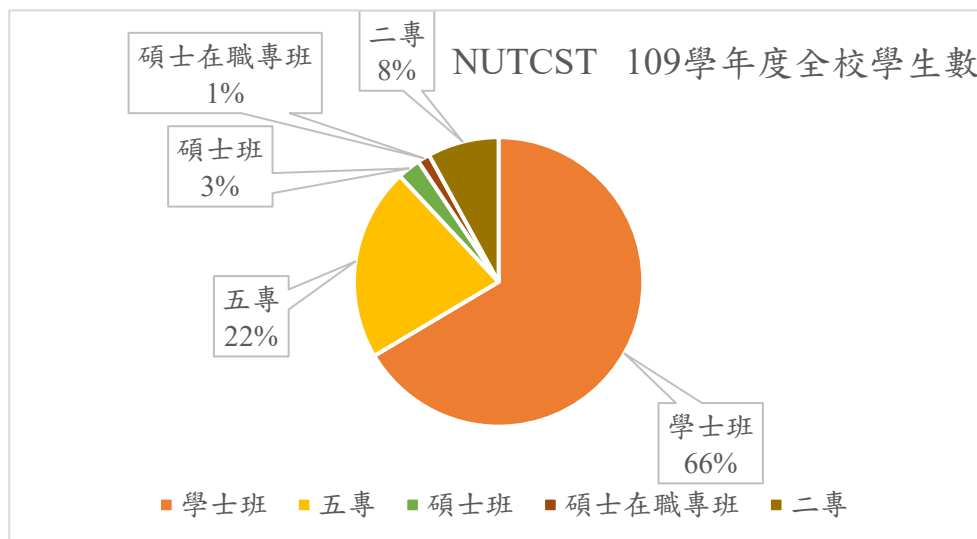


圖 2 NTCUST 109 學年度全校在學學生數

在公立技專部分第一名仍為國立高雄科技大學 28128 人、其次為國立臺中科技大學 16091 人、第三名為國立台中教育大學 13852 人，本校依然位居第二，如圖 3。

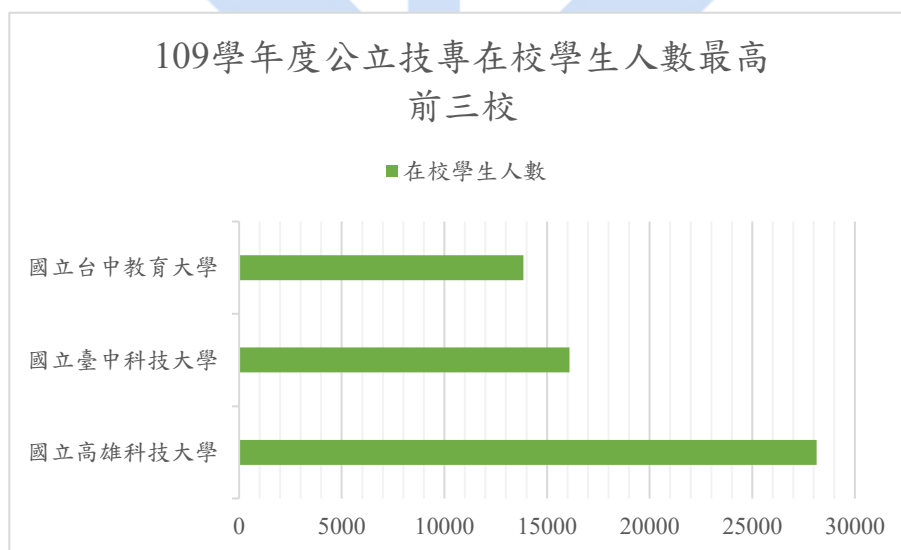


圖 3 109 學年度公立技專在校學生人數最高前三校

107 至 109 學年度本校在學學生數分別為 16212 人、16071 人和 16091 人，如圖 4。

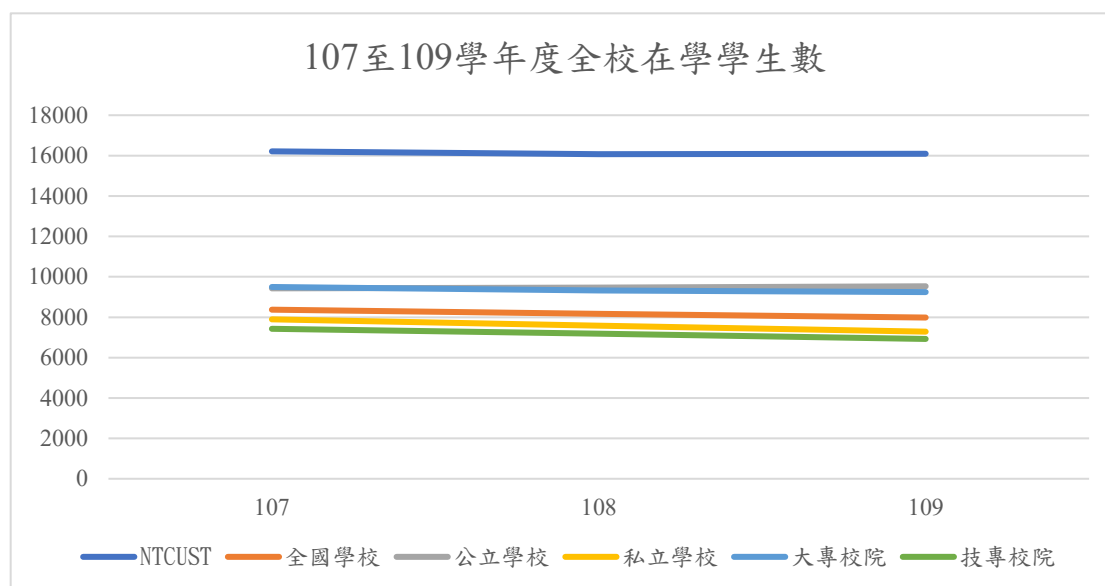


圖 4 107 至 109 學年度全校在學學生數

本校包含了多種學制，其中含學士班、五專、碩士班、碩士在職專班、進修二專等，故較其他類型學校人數高出一截，且在學人數有逐年升高的趨勢，如表 1-2 及圖 5-6。

表 1 107 至 109 學年度不同類型學校全校在學學生數

學年度	全國學校	公立大學	私立大學	公立技專	私立技專	NTCUST
107	8317	9285	9430	9113	7048	16212
108	8109	9318	9077	9139	6750	16071
109	7983	9699	8848	9172	6420	16091

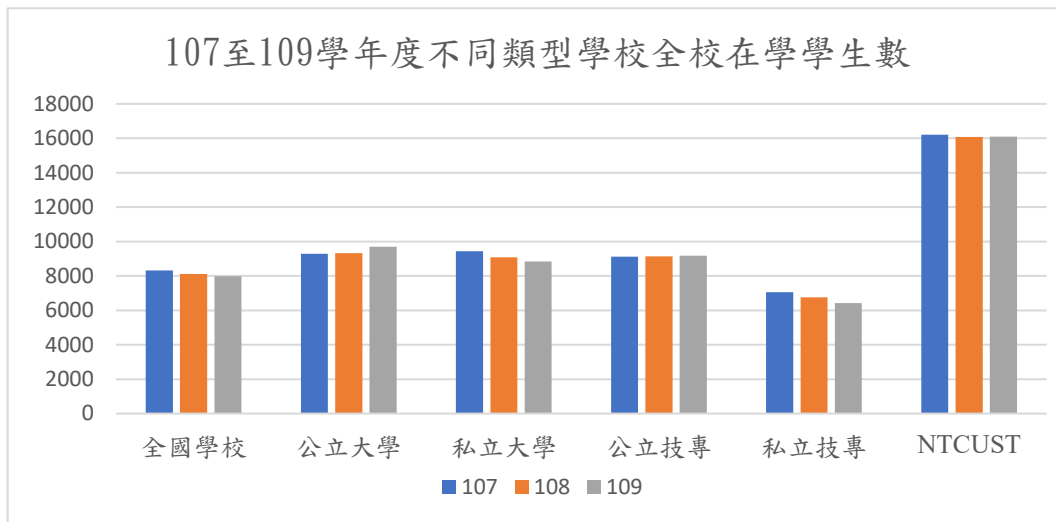


圖 5 107 至 109 學年度不同類型學校全校在學學生數

表 2 107 至 109 學年度全校在學學生數—排序百分位數

學年度	最小值	P_{25}	中位數	P_{75}	最大值	NTCUST
107	280	4456	6665	11200	31745	16212
108	305	4213	6437	11237	31945	16071
109	268	3949	6490	11131	32527	16091

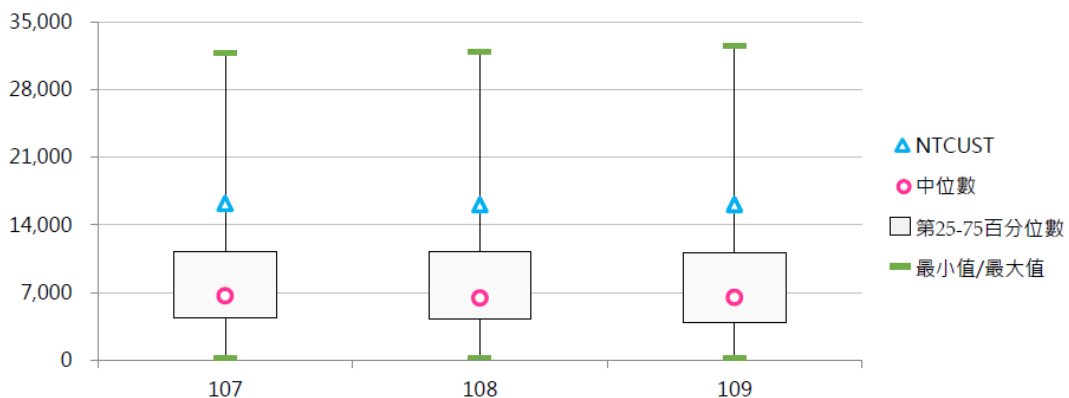


圖 6 107 至 109 學年度全校在學學生數—排序百分位數(盒鬚圖)

本校就學穩定率方面，自 107 至 109 學年度分別為 95.81%、96.55%及 95.48%，皆高於所有類型之學校，如表 3 及圖 6。若以本校 109 學年度學做進一步探討各學制的就學穩定率，學士班(日間)為 95.48% 學士班(進修)為 86.47% 五專為 96.83%。從校內學制來看學士班(進修)為 86.47%略低於日間學士班與五專，如圖 7-8

表 3 107 至 109 學年度不同類型學校之就學穩定率

學年度	全國學校	公立大學	私立大學	公立技專	私立技專	NTCUST
107	87.67%	93.18%	86.94%	94.90%	83.31%	95.81%
108	88.06%	93.33%	87.31%	94.87%	83.95%	96.55%
109	87.33%	92.88%	84.84%	94.2%	84.26%	95.48%

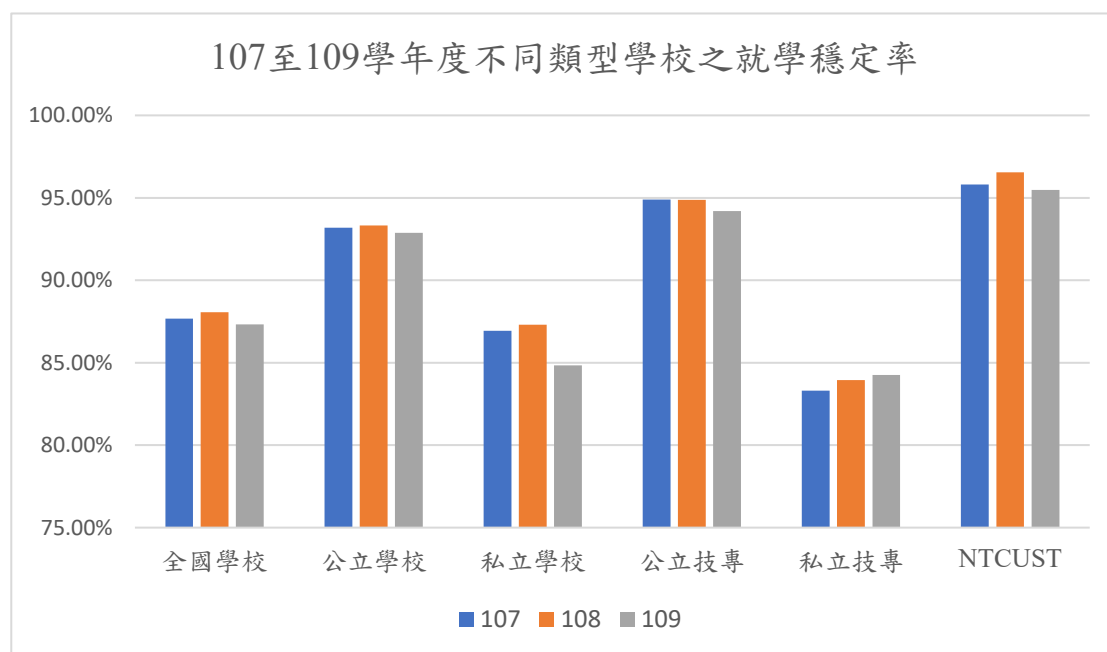


圖 7 107 至 109 學年度不同類型學校之就學穩定率

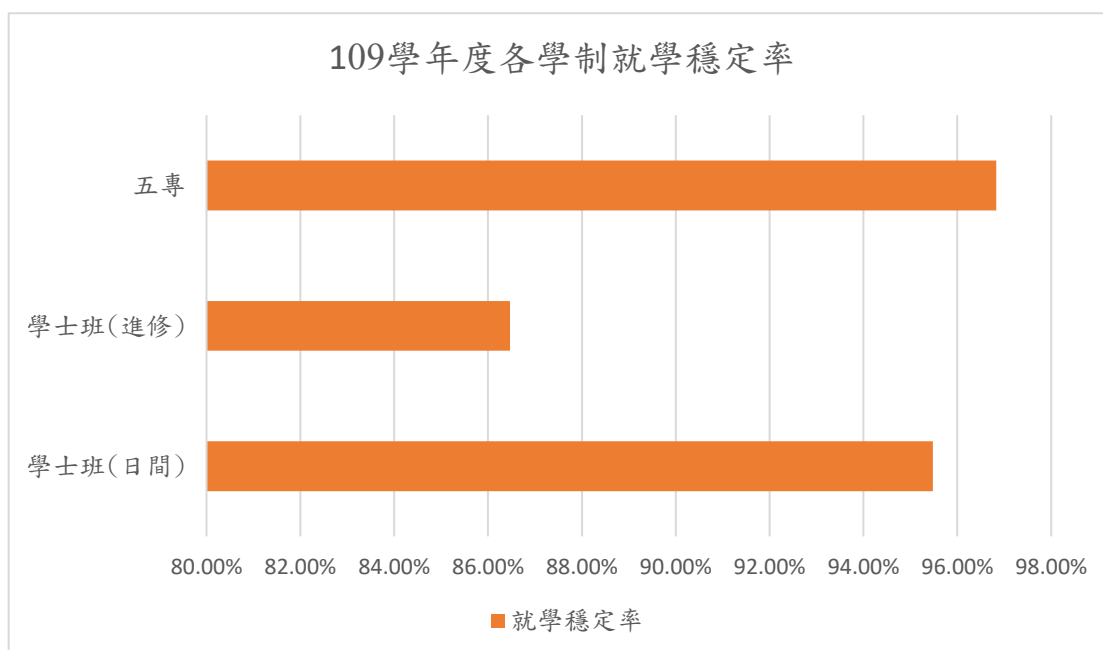


圖 8 NTCUST 109 學年度各學制就學穩定率

二、休學學生

本校 108 學年度全校休學學生占比為 4.17%，相較 107 學年度 4.27% 降低，且和其他類型學校相比為明顯較低，表示本校學生對於校內認同度增加，且符合個人生涯發展之規劃。如表 4 及圖 9。

表 4 106 至 108 學年度不同類型學校之全校休學學生占比

學年度	全國學校	公立大學	私立大學	公立技專	私立技專	NTCUST
106	7.04%	8.45%	6.31%	5.65%	7.09%	4.57%
107	6.82%	8.50%	6.05%	5.39%	6.77%	4.27%
108	6.83%	8.58%	6.46%	5.54%	6.48%	4.17%

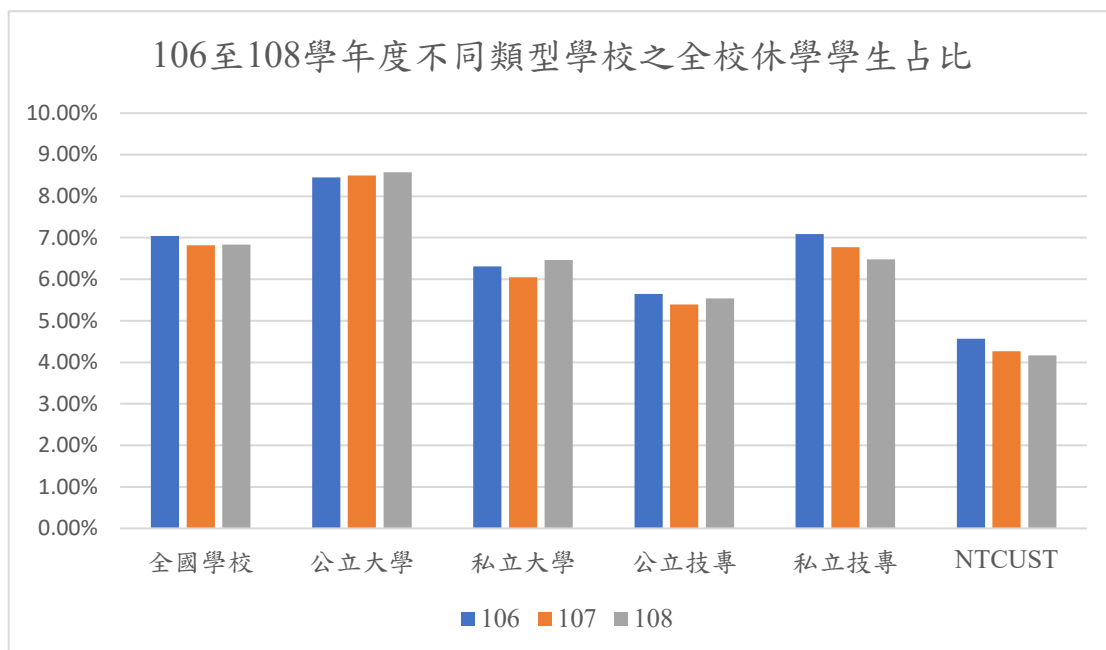


圖 9 106 至 108 學年度不同類型學校之全校休學學生占比



就本校 108 學年度休學原因初步分析，除「其他」及「逾期未註冊」等項的未知原因外，工作需求與志趣不合為本校的休學主要原因，再則為學業成績與健康問題與學業成績等因素也是學生休學原因之一，如圖 10。

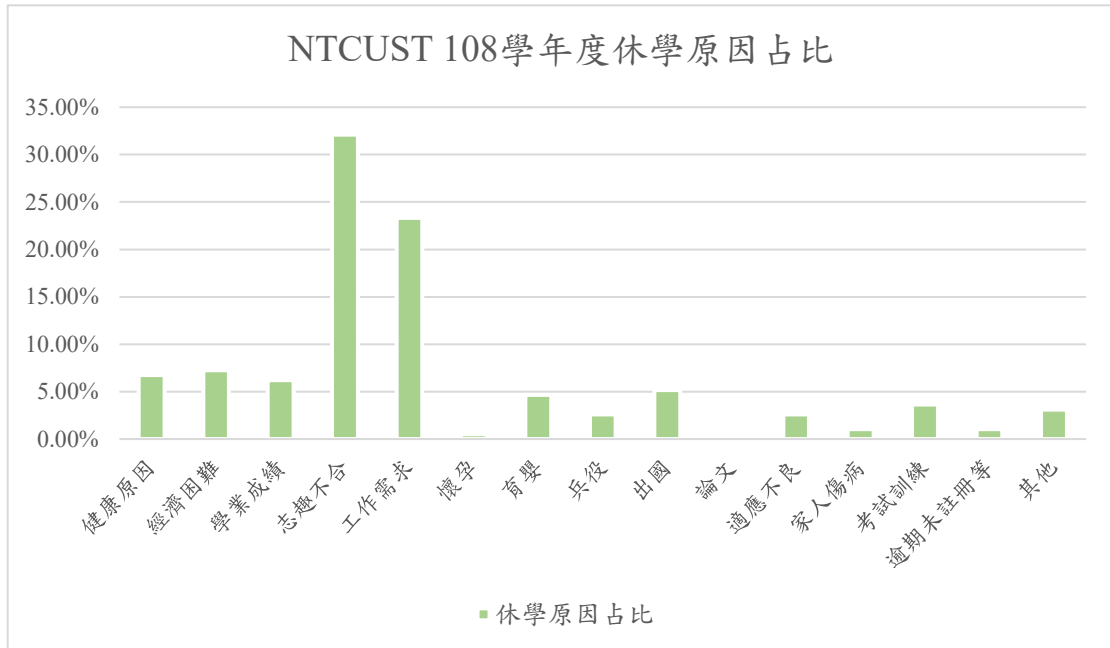


圖 10 NTCUST 108 學年度休學原因占比

三、退學學生

本校 108 學年度退學比率為 3.94%，相比 106 和 107 學年度 3.94%、4.21% 為持平表現，且和公立技專退學比率而言，本校退學率相較來的低，如表 5 及圖 11。

表 5 106 至 108 學年度不同類型學校之全校退學學生比率

學年度	全國學校	公立大學	私立大學	公立技專	私立技專	NTCUST
106	6.95%	4.68%	6.87%	4.55%	8.61%	4.21%
107	7.06%	4.93%	7.06%	4.61%	8.63%	3.94%
108	7.58%	4.98%	7.30%	4.70%	9.62%	3.94%

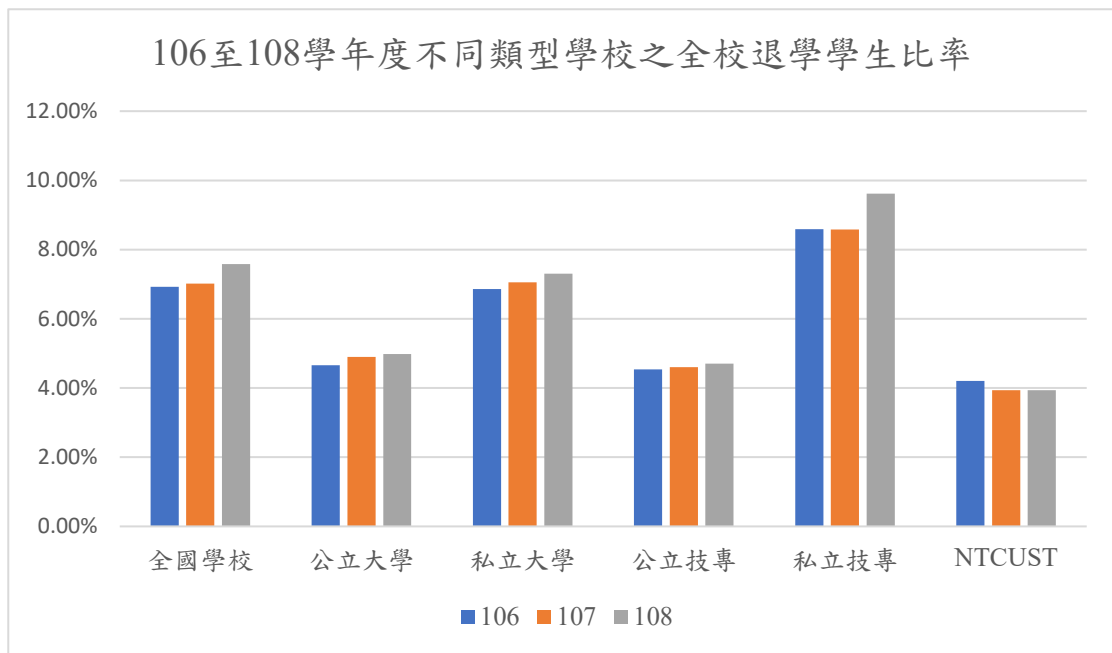


圖 11 106 至 108 學年度不同類型學校之全校退學學生比率

再探討本校 108 學年度退學原因占比，除「其他」項未知原因外，志趣不合、逾期未註冊和休學未註冊為三大主要退學因素，而學業成績亦為數不少。如圖 12。

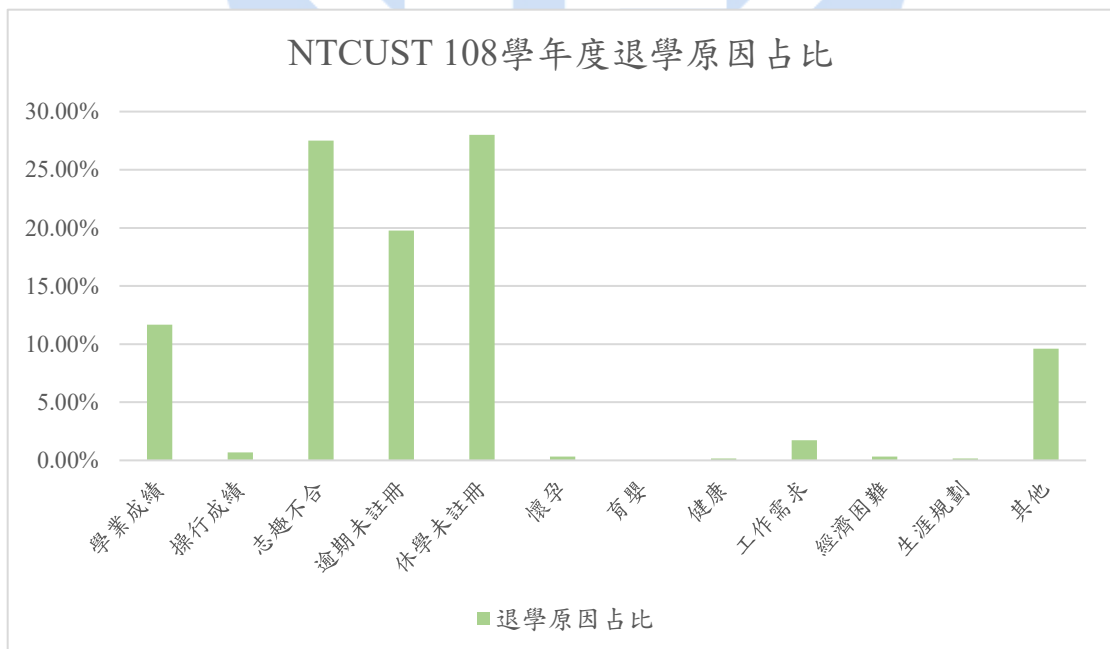


圖 12 NTCUST 108 學年度退學原因占比

四、延修學生

圖 13 為本校 109 學年度學士班(日間)延修原因百分比，其中畢業學分未修滿占 50.6%，未通過畢業門檻為 48.1%，其餘修讀雙主修和修讀輔系分別皆為 0.4%，及 0.9%，很明顯可以發現上述前兩分項延修主要原因。

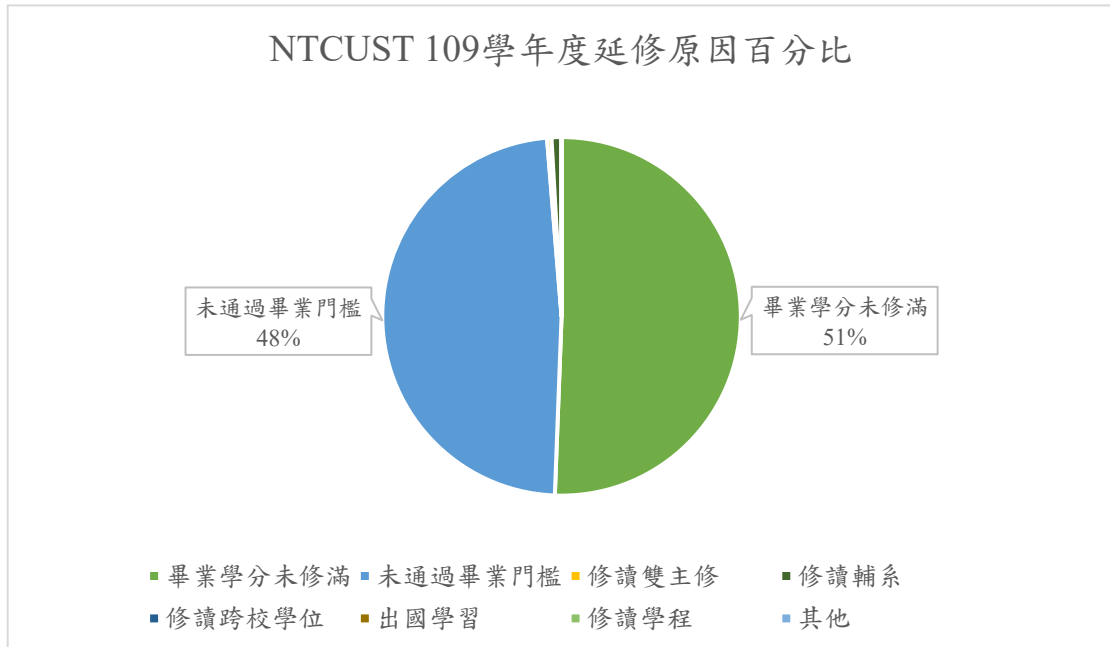


圖 13 109 學年度延修原因百分比

五、新生註冊率

本校 109 學年度新生註冊率為 97.01%，相校 107 和 108 學年度 96.34%、95.62%而言，註冊率逐年增加，且由百分比盒鬚圖可知，本校新生註冊率高於 P_{75} ，故相較於其他大專院校來的高，表示本校學生認同校譽級高。如表 6 及圖 14-15。

表 6 107 至 109 學年度不同類型學校全校新生註冊率

學年度	全國學校	公立學校	私立學校	公立技專	私立技專	NTCUST
107	83.66%	91.73%	83.46%	91.62%	78.13%	96.34%
108	84.39%	93.06%	84.61%	91.44%	78.56%	95.62%
109	83.69%	94.12%	86.56%	92.44%	75.21%	97.01%

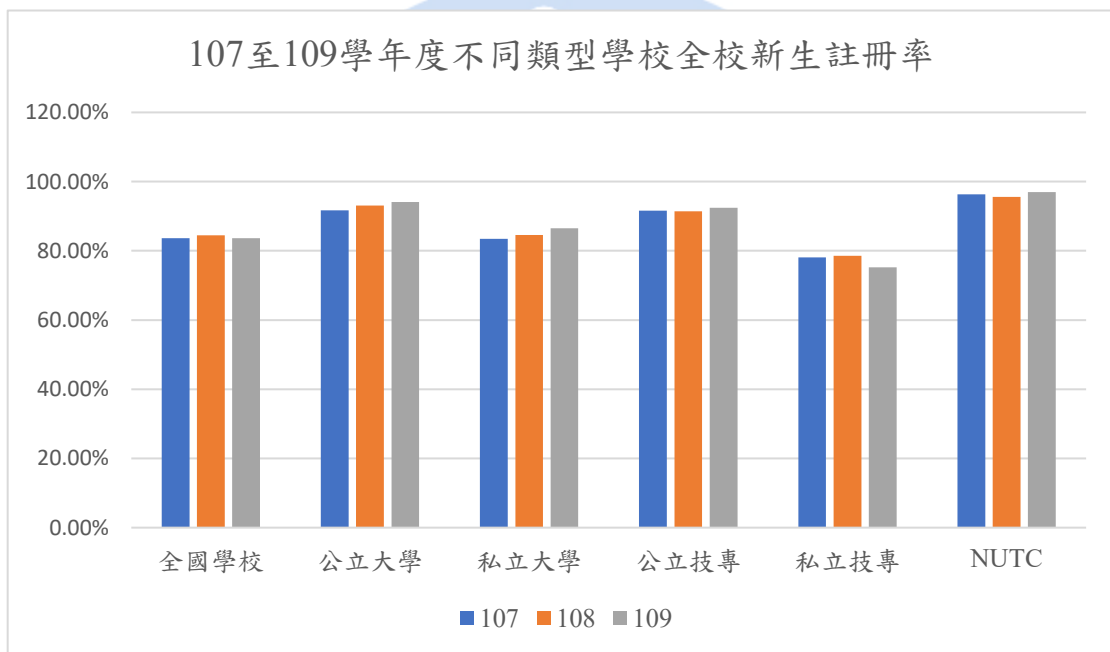


圖 14 107 至 109 學年度不同類型學校全校新生註冊率

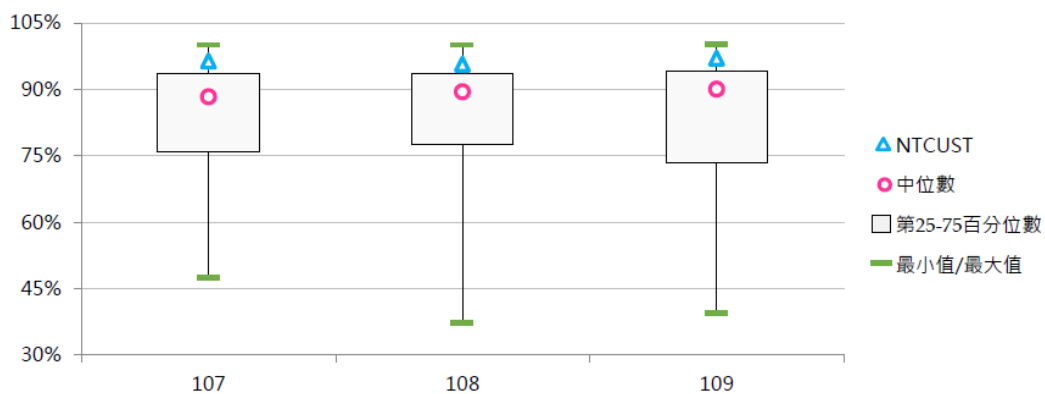


圖 15 107 至 109 學年度全校新生註冊率排序百分位數(盒鬚圖)

六、多元學習

(一)校際選課

由 106 至 108 學年度不同類型學校校際選課學生人次統計可知，本校在 106、107 學年度接無跨校校際選課之學生，直至 108 學年度跨校選課學生為 2 人次，且由排序百分位數盒鬚圖可知，本校跨校選課學生雖有成長但漲幅不大，表示本校培育學生培養跨領域的能力尚有很大的加強空間，如表 7、圖 16。

表 7 106 至 108 學年度不同類型學校全校校際選課學生人次

學年度	全國學校	公立大學	私立大學	公立技專	私立技專	NTCUST
106	139	314	217	150	9	0
107	150	329	244	154	12	0
108	138	330	199	135	12	2

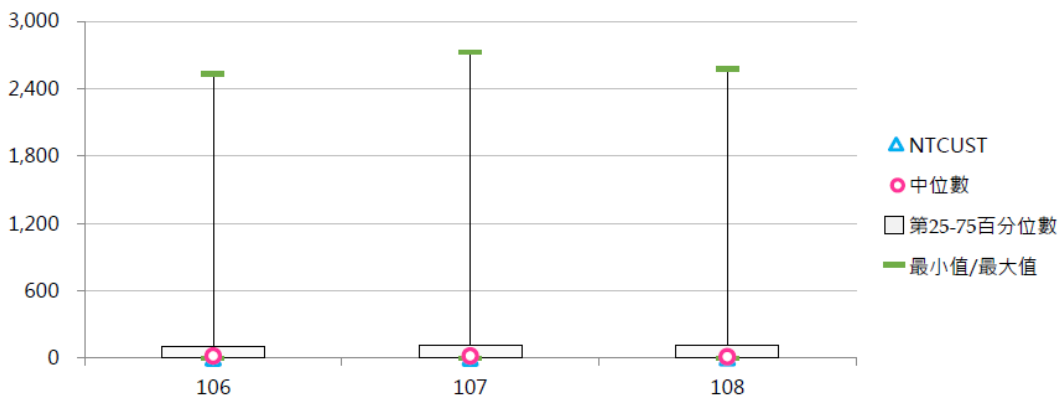


圖 16 106 至 108 學年度全校校際選課學生人次排序百分位數(盒鬚圖)

(二)修讀輔系

本校 106 至 108 學年度修讀輔系學生人次分別為 125、126 及 127 人，其中 108 學年度的 127 人，121 人為學士班(日間)、6 人為學士班(進修)，高於同類型的公立技專學校，如表 8、圖 17。

表 8 106 至 108 學年度不同類型學校全校修讀輔系學生人次

學年度	全國學校	公立大學	私立大學	公立技專	私立技專	NTCUST
106	121	243	230	45	20	125
107	135	332	211	53	18	126
108	127	317	193	47	17	127

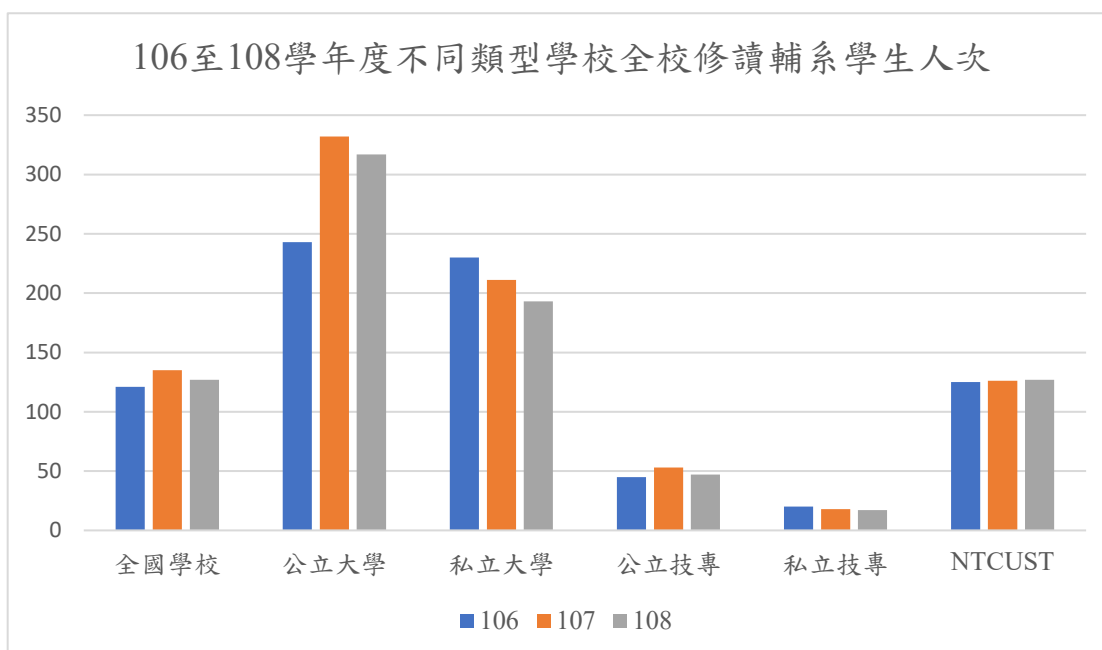


圖 17 106 至 108 學年度不同類型學校全校修讀輔系學生人次

(三)修讀雙主修

本校 106 至 108 學年度修讀雙主修學生人次分別為 9、6 及 5 人，可以看到本校低於同類型公立技專，且逐年下降，如表 9、圖 18。

表 9 106 至 108 學年度不同類型學校全校修讀雙主修學生人次

學年度	全國學校	公立大學	私立大學	公立技專	私立技專	NTCUST
106	69	149	125	31	9	9
107	79	208	114	29	9	6
108	79	217	108	26	9	5

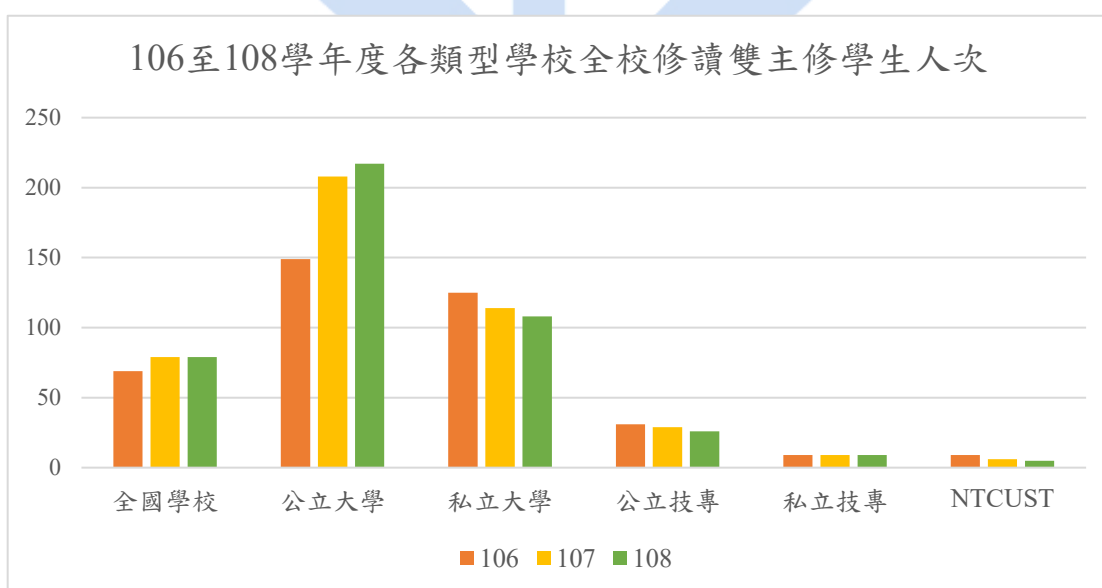


圖 18 106 至 108 學年度各類型學校全校修讀雙主修學生人次

七、學習表現

(一)參與競賽獲獎

本校 108 學年度參與競賽獲獎為 89 人，低於同類型公立技專學校，如表 10、圖 19。108 學年度可能因疫情因素，而影響許多活動的舉辦，全校參與競賽獲獎學生人次為 89 人，其中 64 人為學士班(日間)，5 人為學士班(進修)，2 人為碩士班、2 人為碩士在職專班以及 16 人為五專生，如圖 19-20。

表 10 106 至 108 學年度不同類型學校全校參與競賽獲獎學生人次

學年度	全國學校	公立大學	私立大學	公立技專	私立技專	NTCUST
106	298	297	344	249	285	231
107	307	286	368	258	294	217
108	238	225	247	198	249	89

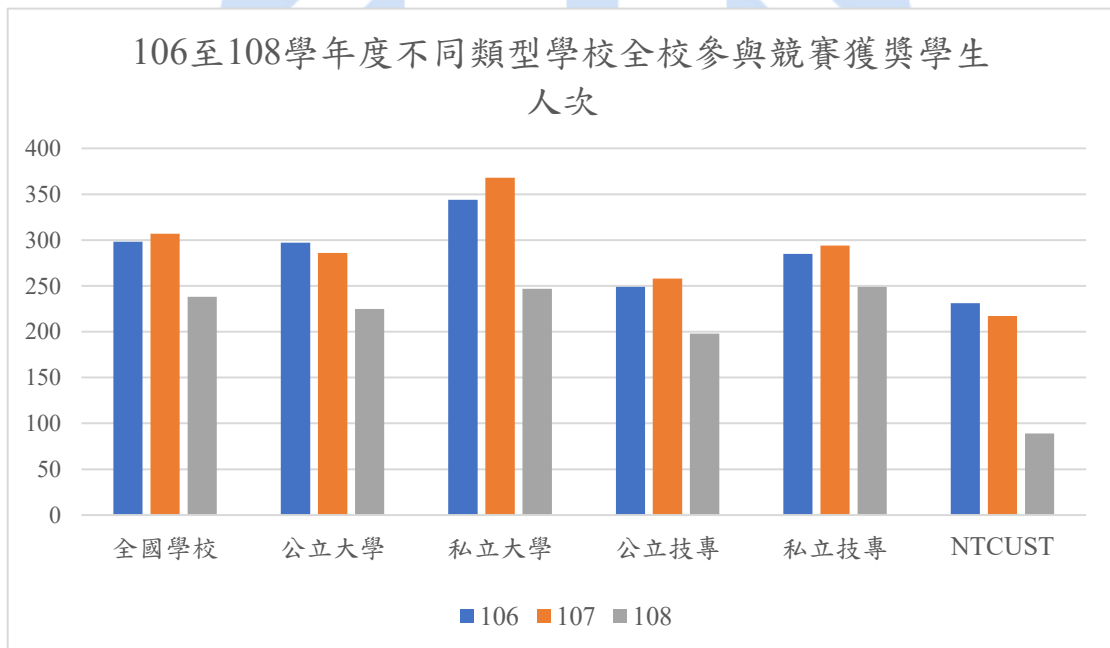


圖 19 106 至 108 學年度不同類型學校全校參與競賽獲獎學生人次

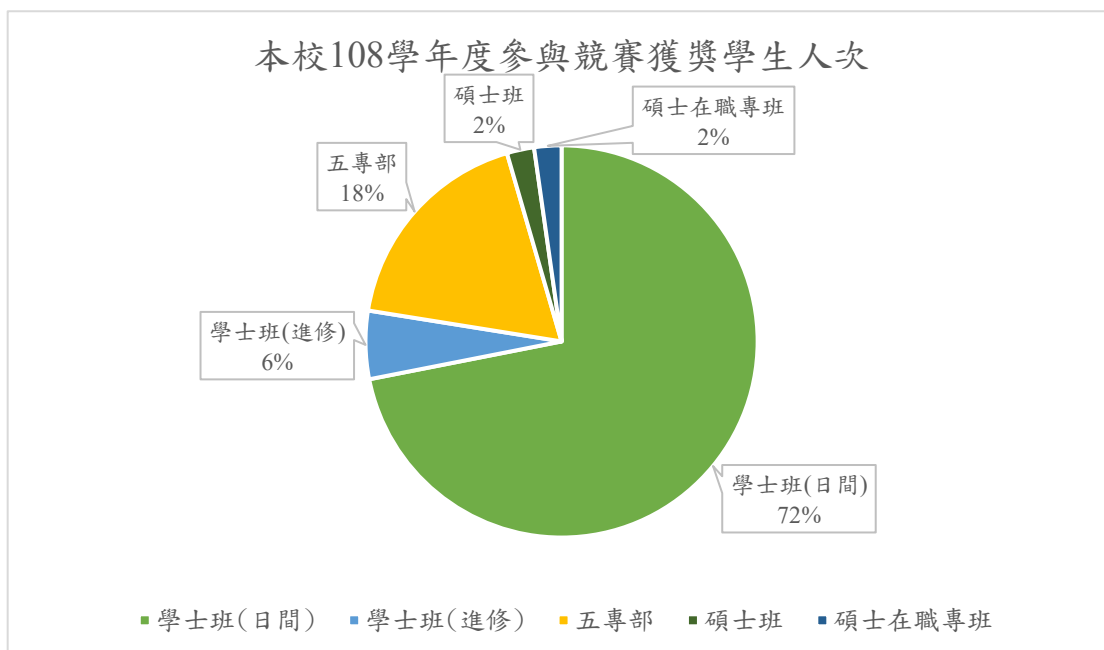


圖 20 本校 108 學年度參與競賽獲獎學生人次

(二)論文出版及展演活動

本校 108 學年度全校論文出版及展演活動學生人次為 79 人次，其中 42 人次為學士班(日間)，22 人為碩士班(日間)，15 人為碩士班(在職專班)，雖低於同類型公立技專，但有逐年上漲的趨勢，如表 11、圖 21-22。

表 11 106 至 108 學年度不同類型學校全校論文出版及展演活動學生人次

學年度	全國學校	公立大學	私立大學	公立技專	私立技專	NTCUST
106	177	329	278	107	59	77
107	217	471	298	90	80	53
108	158	318	235	113	50	79

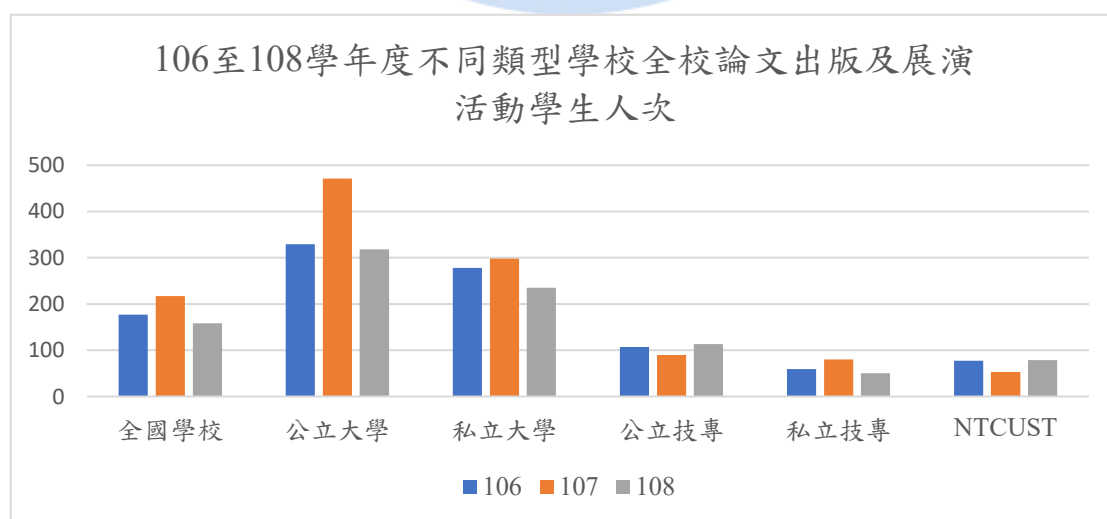


圖 21 106 至 108 學年度不同類型學校全校論文出版及展演活動學生人次

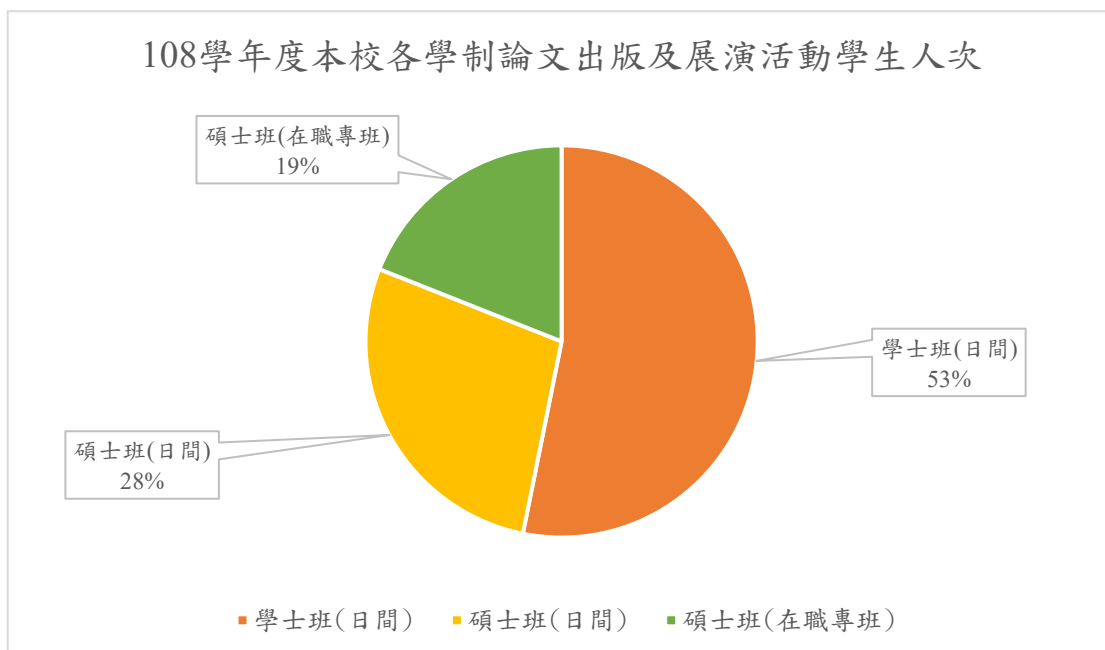


圖 22 108 學年度本校各學制論文出版及展演活動學生人次

(三)論文出版及展演活動篇數／場數

本校 108 學年度全校論文出版及展演活動篇數／場數為 34 篇，其中 13 篇為學士班(日間)，12 為碩士班(日間)，9 篇為碩士在職專班，低於同類型公立技專，但相較 107 學年度已有大幅提升，如表 12、圖 23-24。

表 12 106 至 108 學年度不同類型學校全校論文出版及展演活動篇數／場數

學年度	全國學校	公立大學	私立大學	公立技專	私立技專	NTCUST
106	93	195	132	85	26	46
107	101	210	140	84	30	14
108	88	186	115	86	28	34

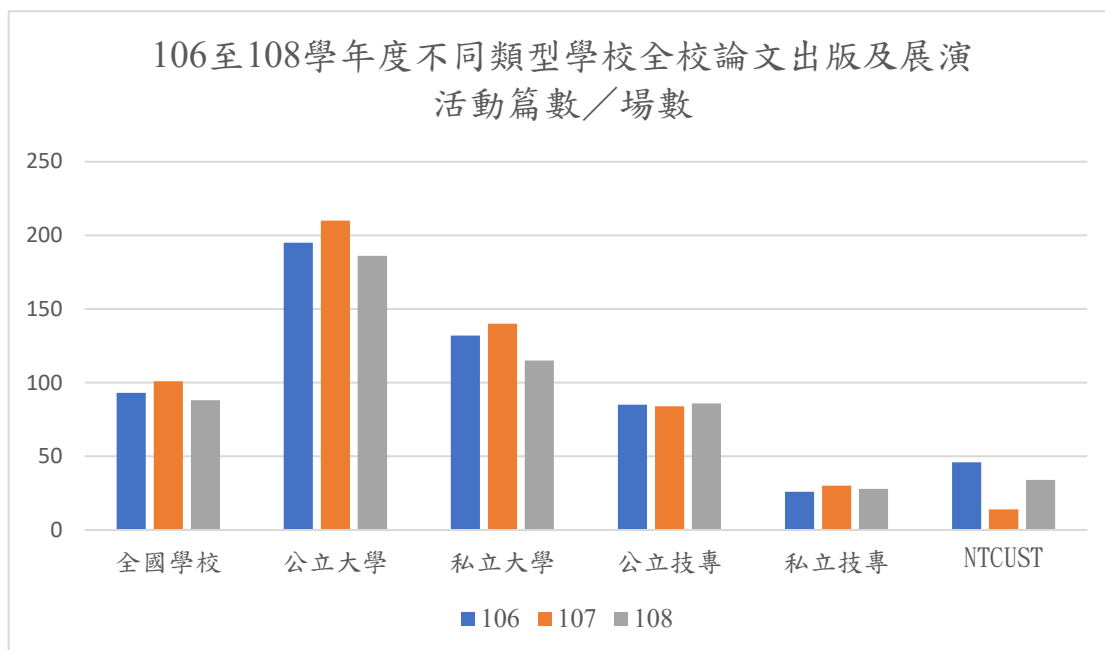


圖 23 106 至 108 學年度不同類型學校全校論文出版及展演活動篇數／場數

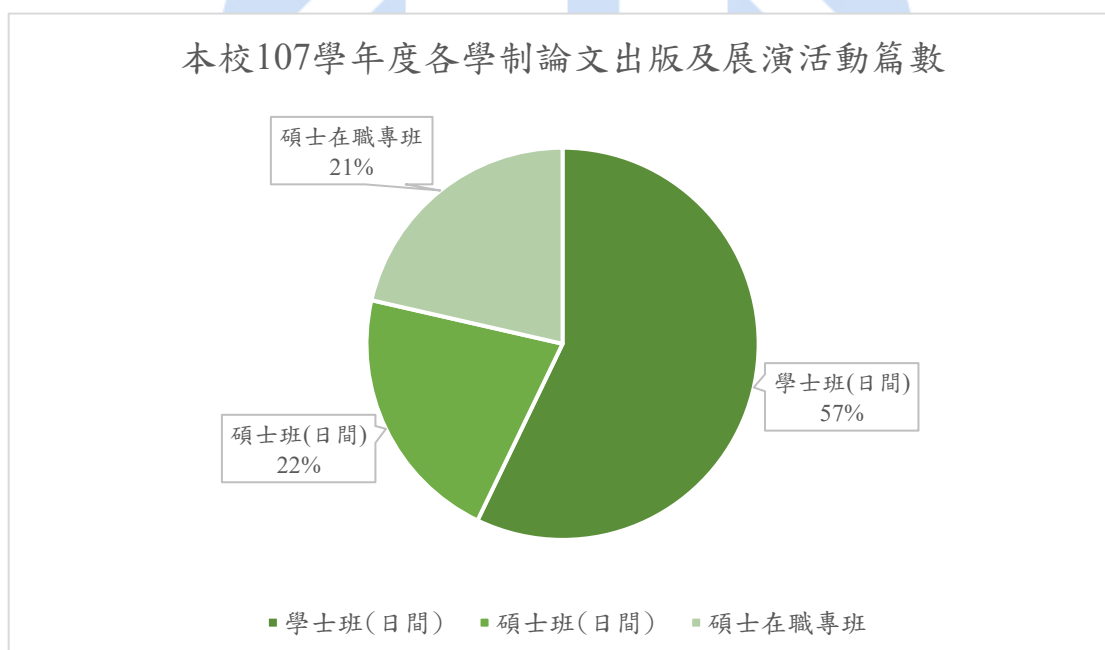


圖 24 本校 108 學年度各學制論文出版及展演活動篇數

結論

根據分析數據統計結果指出，本校在學學生數在 107 至 109 學年度有逐年上升之趨勢且新生註冊率皆有高於 95% 的優異的表現，而在休、退學占比方面自 106 到 108 學年度逐年下降，分別為 4.17%、4.27% 皆低於同類型公立技專。

在 106 至 108 學年度，本校多元學習中的校際選課本校跨校選課學生雖有成長但漲幅不大，表示本校培育學生培養跨領域的能力尚有很大的加強空間。

而 106 至 108 學年度修讀輔系部分人數為 125、126 和 127 人，雖然高於同類公立技專，但都還是持平狀態，並無太大的漲幅；雙主修部分人數則為 9、6 和 5 人，低於同類型技專校院且逐年下滑，問題可能是修讀輔系、雙主修的資訊不夠流通導致，或是修讀的門檻過高而導致學生的減修。

學習表現方面，分為參與競賽獲獎、論文出版及展演活動人數和論文出版及展演活動篇數／場數，106 至 108 學年度參與競賽獲獎部分，因疫情因素影響本分別從 231 人、217 逐漸下滑至 89 人，其他公私立學校也受影響而普遍下滑。論文出版及展演活動人數及論文出版及展演活動篇數／場數部分，107 學年度為 53 人和 14 篇/場；108 學年度為 79 人和 34 篇/場，雖有上漲的趨勢，但仍落後於其他同類公立技專，顯然在論文的出版人數/篇數是本校需要加強的部分。