

# 2021 校務發展策略統計報告

## 國際篇

### 摘要

本摘要整理自台灣評鑑協會 2021 校務發展策略統計報告國際篇，共 223 頁，主要探討本校之境外學生、選讀生、僑生學位生、港澳陸學位生、交換生、研習生與雙聯合作成效及國際學習等各面向活動與他校就讀學生數之比較，各構面大部分皆以 107 至 109 學年度來統計。

關鍵字：境外學位生、交換生、研習生、選讀生

### 壹、前言

#### 一、統計對象

全國 151 所公私立大專校院，包含教育大學，但不包括宗教研修學院、空中大學及軍警校院。其中國立交通大學、國立陽明大學於 110 年 2 月 1 日合併成為國立陽明交通大學，其數據係以二校整併統計整理。以日間學制為統計依據，包括二專、五專、學士班、碩士班、博士班等學制班別；其中學士班(日間)包含大學四年制(或四技)、大學二年制(或二技)及學士後第二專長學位學程。

#### 二、研究架構

透過 TIRC 問卷調查平台，聚焦於新生及在校大學生調查，實施學習歷程相關問卷調查，其架構以「學習歷程」及「學習規劃」為兩大主軸，並再劃分為九大構面、24 項指標。(參見圖 1)



資料來源：社團法人台灣評鑑協會

圖 1 問卷架構主軸

下表為全篇報告構面統整，統計本校 108 學年度境外生統計及雙聯合作成效及國際學習活動，在各種不同的生源除大陸學生外，其餘皆逐年成長，本校境外生相較 108 年多了 11 位。但也因疫情之因素，以致本校出席國際會議學生人次為 0，值得一提為本校 108 學年度修習全外語學生來到了 156 位，相較前一年 0 位，已呈現大幅成長(參見表 1-2 及圖 2)。

表 1 本校 109 學年度境外生統計

學年度	外國學位生	僑生學位生	港澳學位生	大陸學位生	本校境外生
109	15	108	33	19	175

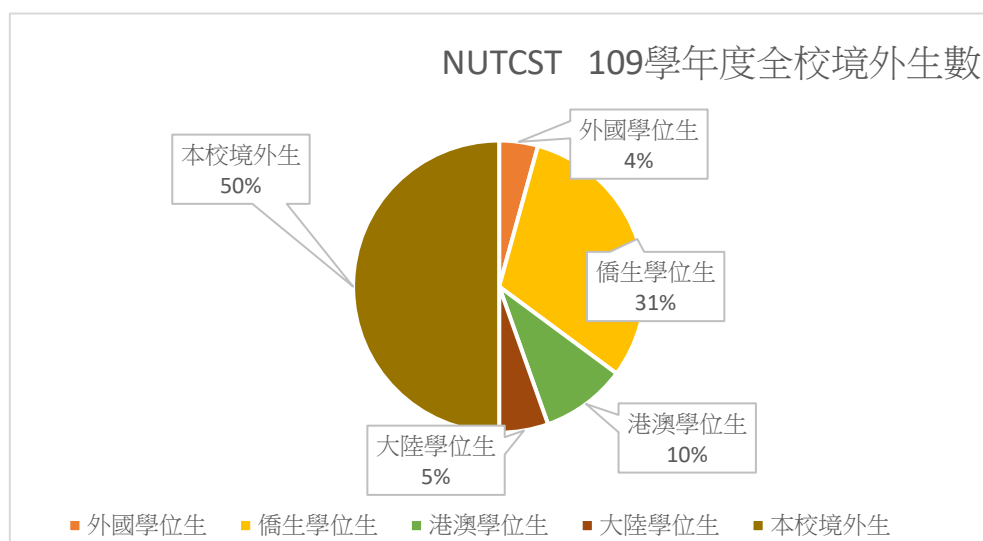


圖 2 NTCUST 109 學年度全校境外生數

表 2 本校 108 學年度雙聯合作成效及國際學習活動統計

學年度	雙聯合作成效		國際學習活動		
	雙聯合作校數	修讀雙聯學制學生人數	修習全外語學程學生數	出國進修交流學生數	出席國際會議學生人次
108	1	14	156	25	0

### 三、分項討論。

#### (一) 境外學生

##### 1. 日間境外學位生

境外學位生係指學校外國學生、僑生、港澳生、大陸地區來臺學位生數之加總，不含境外專班之外國學生。下表為本校107至109學年度各類學校日間學制境外學位生人數，本校自107至109學年度逐年上升，但低於同類公立技專且低於中位數(參見表3-4及圖2)。

表 3 107 至 109 學年度不同類型學校日間境外學位生

學年度	全國學校	公立大學	私立大學	公立技專	私立技專	NTCUST
107	405	594	633	353	201	155
108	415	609	593	373	234	164
109	407	607	544	361	247	175

表 4 107 至 109 學年度日間境外學位生百分位數

學年度	最小值	$P_{25}$	中位數	$P_{75}$	最大值	NTCUST
107	0	83	250	546	2752	155
108	0	93	272	561	2970	164
109	0	93	257	547	3129	175

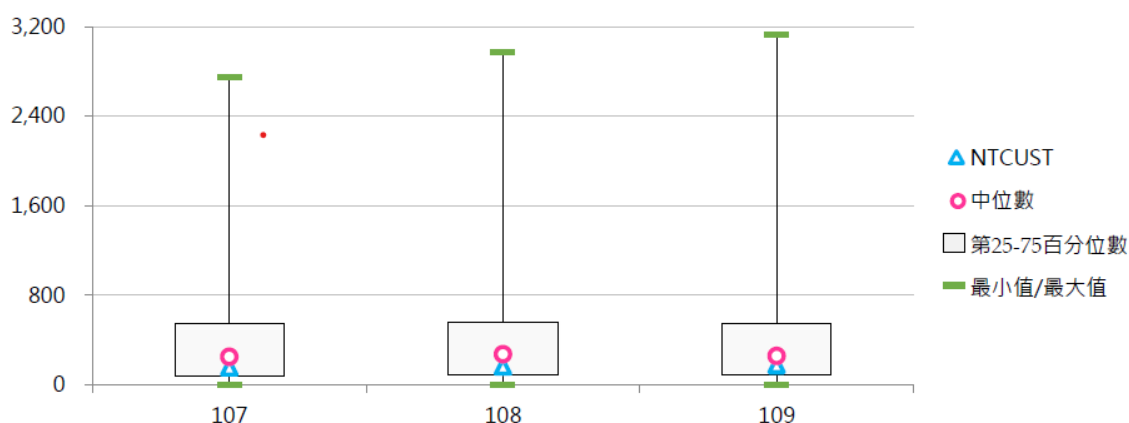


圖 2 107~109 學年度日間學制境外學位生人數—排序百分位數 盒鬚圖

##### 2. 各學制境外學位生

本校107至109學年度各學制境外學位生，學士班及碩士班(日間)皆逐年上升(參見表5)。

表 5 107 至 109 學年度各學制境外學位生

學年度	學士班(日間)	碩士班(日間)	博士班	五專	總計
107	142	5	--	8	155
108	147	10	--	7	164
109	162	10	--	3	175

### 3. 境外非學位生

境外非學位生分為交換生、研習生及選讀生(參見表6)。

- a. 交換生係指國內外學校依所簽合作協議而交換來臺修讀學分之外國學生，以入境時所持用護照之國籍為統計依據；如陸生係以外國學校交換生來臺就讀，則視為大陸短期研修生，不列入統計。
- b. 研習生係指國內學校接受外國學生來臺短期研習或遊學團，以入境時所持用護照之國籍為統計依據，陸生不列入。
- c. 選讀生係指外國學生以個人身分(無透過校際合作協議)自行尋找出國交流進修之方式，並來臺選讀者，以入境時所持用護照之國籍為統計依據；不論有無修讀學分皆計入，陸生不列入。

表 6 106 至 108 學年度境外非學位生統計

學年度	交換生	研習生	選讀生	總計
106	1	15	0	16
107	7	9	0	16
108	7	11	0	18

## (二) 外國學位生

### 1. 日間學制外國學位生人數

下表為107至109學年度各類學校日間學制外國學位生，本校低於同類公立技專且低於中位數(參見表7-8、圖3)。

表 7 107 至 109 學年度不同類型學校日間學制外國學位生

學年度	全國學校	公立大學	私立大學	公立技專	私立技專	NTCUST
107	188	211	247	163	149	9
108	210	226	258	179	183	7
109	212	233	250	181	187	15

表 8 107 至 109 學年度日間學制外國學位生百分位數

學年度	最小值	$P_{25}$	中位數	$P_{75}$	最大值	NTCUST
107	0	20	116	287	911	9
108	0	25	121	326	1203	7
109	0	26	118	313	1119	15

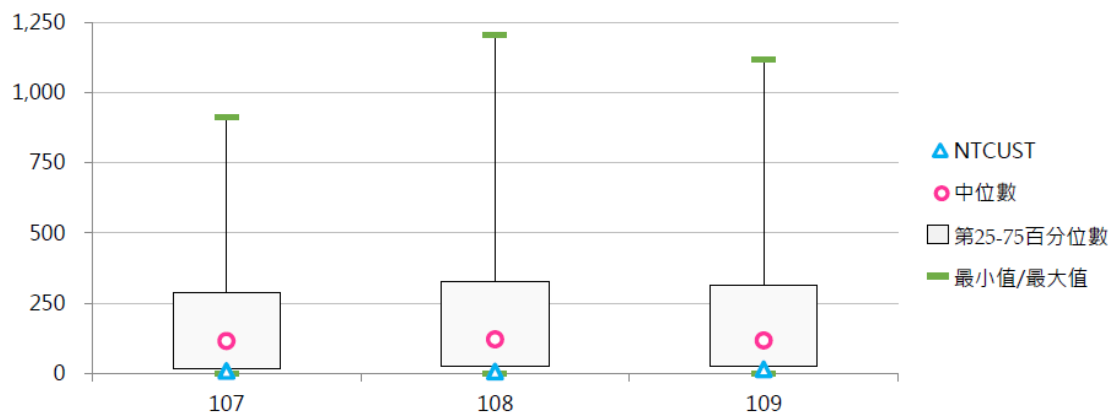


圖 3 107~109 學年度日間學外國學位生人數—排序百分位數 盒鬚圖

## 2. 各學制外國學位生

本校外國學位生來源主要為學士班及碩士班(日間)，由下表得知，本校外國學位生在109學年度已大幅提升(參見表9)。

表 9 本校各學制外國學位生

學年度	學士班 (日間)	碩士班 (日間)	博士班	五專	總計
107	9	0	--	0	9
108	6	1	--	0	7
109	13	2	--	0	15

### (三) 僑生學位生

#### 1. 日間學制僑生學位生

本校日間學制僑生學位生人數從107-109學年度統計表來看，是逐年成長且高於同類公立技專，也高於中位數趨向 $P_{75}$ 靠近(參見表9-10)。

表 10 107 至 109 學年度不同類型學校日間學制僑生學位生

學年度	全國學校	公立大學	私立大學	公立技專	私立技專	NTCUST
107	77	174	93	93	17	90
108	80	180	88	97	24	102
109	84	183	83	98	35	108

表 11 107 至 109 學年度日間學制僑生學位生排序百分位數

學年度	最小值	$P_{25}$	中位數	$P_{75}$	最大值	NTCUST
107	0	5	29	106	908	90
108	0	5	34	104	1009	102
109	0	5	43	117	1005	108

#### 2. 各學制僑生學位生

本校各學制僑生學位生，主要生源乃來自於學士班及五專生，以學士班為主要的成長，而五專生有逐年下降的趨勢(參見表12)。

表 12 本校 107 至 109 學年度各學制僑生學位生

學年度	學士班 (日間)	碩士班 (日間)	博士班	五專	總計
107	82	0	--	8	90
108	95	0	--	7	102
109	105	0	--	3	108

### (四) 港澳學位生

#### 1. 日間學制港澳學位生人數

指本校具正式學籍之港澳學生數。本校港澳學生數雖相較於公立技專人數來的低一點，108學年度有稍微往下降，但109學年度有往上爬升之趨勢，且由百分位數可知本校109學年度高於中位數(參見表13-14)。

表 13 107 至 109 學年度不同類型學校日間學制港澳學位生人數

學年度	全國學校	公立大學	私立大學	公立技專	私立技專	NTCUST
107	81	129	164	49	20	32
108	70	117	137	41	17	21
109	71	119	137	45	18	33

表 14 107 至 109 學年度日間學制港澳學位生人數排序百分位數

學年度	最小值	P <sub>25</sub>	中位數	P <sub>75</sub>	最大值	NTCUST
107	0	6	32	104	588	32
108	0	4	26	89	508	21
109	0	4	29	90	574	33

## 2. 各學制港澳學位生人數

本校各學制港澳學位生人數，主要生源來自學士班及碩士班(日間)還是以學士班學生順為主軸，108學年度雖有往下趨勢，但109學年度仍大幅成長(參見表15)。

表 15 本校 107 至 109 學年度各學制港澳學位生人數

學年度	學士班(日間)	碩士班(日間)	博士班	總計
107	31	1	--	32
108	20	1	--	21
109	30	3	--	33

## (五) 大陸學位生

### 1. 日間學制大陸學位生人數

日間學制大陸學位生人數指依大陸地區人民來臺就讀專科以上學校辦法入學，並具正式學籍之大陸地區學生數。下表為107至109學年度日間學制大陸學位生人數，107至108學年度呈現逐年上升，但109學年度大陸學位生由於疫情之故，各學校皆受影響，來臺就讀人數皆明顯降低，雖然低於同類公立技專，但仍高於中位數，(參見表16-17)。

表 16 107 至 109 學年度不同類型學校日間學制大陸學位生

學年度	全國學校	公立大學	私立大學	公立技專	私立技專	NTCUST
107	60	80	129	49	14	24
108	55	86	110	56	10	34
109	40	72	74	37	7	19

表 17 107 至 109 學年度日間學制大陸學位生百分位數

學年度	最小值	$P_{25}$	中位數	$P_{75}$	最大值	NTCUST
107	0	1	12	56	581	24
108	0	0	11	50	523	34
109	0	0	6	32	453	19

## 2. 各學制大陸學位生人數

本校各學制大陸學位人數，以學士班和碩士班(日間)為主要生源，受全球疫情之影響，109學年度來臺大陸學位生明顯下降(參閱表18)。

表 18 107 至 109 學年度本校各學制大陸學位生人數

學年度	學士班(日間)	碩士班(日間)	博士班	總計
107	20	4	--	24
108	26	8	--	34
109	14	5	--	19

## (六) 雙聯合作成效

雙聯學制係指國內各大學校院透過與國外大學建立學術合作關係簽訂合作合約，並符合「大學辦理國外學歷採認辦法」之相關規定者，且於二校當地修習學分數，累計須各達獲頒學位所需總學分數之1/3以上，同時符合「大學辦理國外學歷採認辦法」第6條修讀期間之規定，並由二校各頒或共頒合乎各校所遵行教育法令之學位。

### 1. 雙聯合作校數

指學校與國外及兩岸大學建立跨國學位合作(雙聯學制)支外國學校數。106至108學年度不同類型學校雙聯合作校數，本校雖低於同類公立技專但與中位數相符(參見表19-20)。



表 19 106 至 108 學年度不同類型學校雙聯合作校數

學年度	全國學校	公立大學	私立大學	公立技專	私立技專	NTCUST
106	5.68	10.72	10.46	3.93	1.03	1
107	6.13	11.41	11.35	3.60	1.30	1
108	7.08	14.00	12.19	3.53	1.75	1

表 20 106 至 108 學年度學校雙聯合作校數百分位數

學年度	最小值	P <sub>25</sub>	中位數	P <sub>75</sub>	最大值	NTCUST
106	0	0	1	6	54	1
107	0	0	1	6	64	1
108	0	0	1	9	69	1

## 2. 修讀雙聯學制學生人數

指日間學制修讀雙聯學制之本國學生、外國學生人數。本校106、107學年度不同類型學校修讀雙聯學制學生人數，雖然低於同類公立技專，但109學年度卻超越同類公立技專，且高於中位數(參見表21-22)。

表 21 106 至 108 學年度不同類型學校修讀雙聯學制學生人數

學年度	全國學校	公立大學	私立大學	公立技專	私立技專	NTCUST
106	14.30	23.31	25.62	10.93	4.72	4
107	17.70	27.06	29.49	24.33	5.24	16
108	17.01	27.13	31.68	13.67	4.82	14

表 22 106 至 108 學年度修讀雙聯學制學生人數百分位數

學年度	最小值	P <sub>25</sub>	中位數	P <sub>75</sub>	最大值	NTCUST
106	0	0	1	13	151	4
107	0	0	1	17	196	16
108	0	0	1	15	312	14

## (七) 國際學習活動

國際學習活動包含本校修習全外語學程、出國進修交流、出席國際會議等活動。

### 1. 修習全外語學程學生數

本校在不同類型學校修習全外語學程中的比較中，可以看到本校107學年度修習全外語學程學生數為0，但在108學年度時人數已大幅度增加至156人，且高於中位數(參見表23-24)。

表 23 107 至 108 學年度不同類型修習全外語學程學生數

學年度	全國學校	公立大學	私立大學	公立技專	私立技專	NTCUST
107	82	90	160	135	23	0
108	98	90	210	157	23	156

表 24 107 至 108 學年度修習全外語學程學生數百分位數

學年度	最小值	$P_{25}$	中位數	$P_{75}$	最大值	NTCUST
107	0	0	0	46	1882	0
108	0	0	0	52	2137	156

### 2. 出國進修交流

#### a. 日間學制出國進修交流學生數

本校不同類型學校出國進修交流學生數，106至107學年度人數逐年增加，唯因108學年度減少，雖低於同類公立技專，但仍高於中位數(參見表25-26)。

表 25 106 至 108 學年度不同類型學校出國進修交流學生數

學年度	全國學校	公立大學	私立大學	公立技專	私立技專	NTCUST
106	104	188	198	86	16	28
107	106	199	193	92	18	49
108	69	140	116	68	10	25

表 26 106 至 108 學年度出國進修交流學生數百分位數

學年度	最小值	$P_{25}$	中位數	$P_{75}$	最大值	NTCUST
106	0	4	25	114	1486	28
107	0	5	26	124	1199	49
108	0	2	16	76	794	25

b. 各學制出國進修交流學生數

本校各學制出國進修交流學生數，106至107學年度皆來自以學士班為大宗，但108學年度則呈現碩士班人數為最多(參見表27)。

表 27 106 至 108 學年度本校各學制出國進修交流學生數

學年度	學士班(日間)	碩士班(日間)	博士班	五專	總計
106	21	3	--	4	28
107	37	3	--	9	49
108	7	16	--	2	25

3. 出席國際會議

a. 全校出席國際會議學生人次

本校不同類型學校出席國際會議學生人次，以107學年度而言是呈現快速的成長且高過同類公立技專也高過中位數，108學年度出席國際會議學生人次則為0(參見表28-29)。

表 28 106 至 108 學年度不同類型學校出席國際會議學生人次

學年度	全國學校	公立大學	私立大學	公立技專	私立技專	NTCUST
106	101	203	188	51	15	21
107	111	240	212	49	9	55
108	82	188	114	48	22	0

表 29 106 至 108 學年度出席國際會議學生人次百分位數

學年度	最小值	$P_{25}$	中位數	$P_{75}$	最大值	NTCUST
106	0	0	13	115	1555	21
107	0	0	15	83	1865	55
108	0	0	9	73	1448	0

b. 各學制出席國際會議學生人次

本校各學制出席國際會議學生人次，107學年度起大幅人數成長，以學士班及碩士在職專班為大宗，各學制108學年度出席國際會議學生人次則為0(參見表30)。

表 30 106 至 108 學年度本校各學制出席國際會議學生人次

學年度	學士班(日間)	碩士班(日間)	碩士在職專班	博士班	總計
106	0	15	6	--	21
107	26	8	16	--	55
108	0	0	0	--	0

## 貳、 結論

本項報告主要探討本校之境外學生、外國學位生、僑生學位生、港澳學位生、大陸學位生、雙聯合作成效及國際學習活動等各項資訊。

境外學生部分，係指學校外國學生、僑生、港澳生、大陸地區來臺學位生數之加總，不含境外專班之外國學生。本校 108 學年度境外學生數為 164 人，自 106 至 108 學年度逐年上升，低於同類公立技專(373)且低於中位數(276)，可知本校相比其他境外學生人數較低。

外國學位生方面，本校 109 學年度外國學位生數為 15 人，低於同類公立技專(181)且低於中位數(118)，雖是如此，但相較 108 學年度以大幅成長，表示本校還有很大的進步空間。

港澳生方面，本校 109 學年度港澳學位生為 33 人，相較 108 學年度增加了 12 人，本校逐年上升雖低於同類公立技專(45)，但高於中位數(29)。

大陸學位生部分，本校 109 學年度大陸學位生為 19 人，可能受疫情之影響，往下降 15 人，雖然低於同類公立技專(37)，但高於中位數(6)。

僑生學位生部分，本校 109 學年度僑生學位生為 108 人，本校自 106 學年度起逐年攀升且高於同類公立技專(98)，及高過中位數(43)並趨向 $P_{75}$ 值(117)靠近，可知僑生學位生為本校之重點境外學生部分。

雙聯合作成效部分，全球皆因受疫情之影響，本校 108 學年度雙聯合作校數為 1，修讀雙聯學制學生人數為 14 人；雙聯合作校數本校雖低同類公立技專(3.53)但與中位數(1)相符。修讀雙聯學制學生人數已高於同類公立技專(13.67)及高於中位數(1)且逐年增加，可知本校雙聯合作成效表現於水準之上。

出國進修交流部分，本校 108 學年度出國進修交流學生數為 25 人，相較 107 學年度減少 24 人；雖低於同類公立技專(68)，但高於中位數(16)。

出席國際會議方面，本校 108 學年度出席國際會議學生人次為 0 人，也因疫情之故，相對比公立技專及中位數都來的低，期望疫情解封後，本校能快速再度與國際接軌。

最後提及國際學習活動方面，本校 107 學年度修習全外語學程學生數為 0 人，然而 108 學年度修習人數擴增至 156 人大幅度成長，為本校重點措施實施後之成果。