

# 2021 校務發展策略統計報告

## 校務篇

### 摘要

本摘要整理自社團法人台灣評鑑協會 2021 校務發展策略統計報告校務篇，以及教育部大專校院校務資訊公開評臺等資料來源之彙整，主要探討本校之校舍校地、學生宿舍、圖書館統計、學雜費、助學措施及國立學校財務分析，其中助學措施與國立學校財務分析以 106 至 108 學年度作為統計，其餘構面以 107 至 109 學年度來計算。

## 壹、前言

### 一、統計對象

全國151所公立私立大專校院，包含教育大學，但不包括宗教研修學院、空中大學及軍警校院。其中國立交通大學、國立陽明大學於110年2月1日合併成為國立陽明交通大學，其數據係以二校整併統計整理。

### 二、研究架構

透過台灣校務精進協作計畫（TIRC, Taiwan Institutional Research Cooperation）問卷調查平台，聚焦於新生及在校大學生調查，實施學習歷程相關問卷調查，其架構以「學習歷程」及「學習規劃」為兩大主軸，並再劃分為九大構面、24項指標。（如圖1）



資料來源：社團法人台灣評鑑協會

圖 1 問卷架構主軸

## 貳、現況分析

### 一、校舍校地

國立臺中科技大學（以下簡稱本校）分為三民校區、民生校區與南屯校區。表 1 為 109 學年度校地校舍面積概況，校地共為 14.68 萬平方公尺，校舍 17.14 萬平方公尺。

表 1 109 學年度 NTCUST 校地校舍面積概況

校區\面積(萬平方公尺)	校地	校舍
三民校區	5.89	15.66
民生校區	1.06	1.48
南屯校區	7.73	0
總計	14.68	17.14

而校舍總樓地板面積為 17.16 萬平方公尺，換算每生校舍總樓地板面積為 10.67 平方公尺，校舍校地面積比為 1.168（參見表 2）。

表 2 109 學年度校舍面積概況

	109 學年度
校舍總樓地板面積	17.16(萬平方公尺)
每生校舍總樓地板面積	10.67(平方公尺)
校舍校地面積比	1.168

本校可使用校地部分為 14.69 萬平方公尺，換算每生可使用校地為 9.14 平方公尺（參見表 3）。

表 3 109 學年度可使用校地概況

可使用校地	面積(萬平方公尺)
校舍基地	2.26
露天運動場地	1.19
其他校地	11.24
總計	14.69

## 二、學生宿舍

本校 109 學年度宿舍床位數為 1416，申請學校宿舍人數為 1612 人，換算得學生宿舍床位與申請宿舍人數比值為 0.8784，得近九成外宿學生能夠申請到本校學生宿舍（參見表 4 與圖 2）。

住宿情形部分，109 學年度宿舍實際入住本校宿舍學生數為 1356 人，而校外租屋學生數為 3301 人，得學校提供學生實際住宿之比率為 29.12%，且申請學校宿舍人數較低於同類型公立技專，可知本校學生較偏向選擇自行在外校租屋（參見表 5-6 與圖 3-4）。

表 4 107 至 109 學年度不同類型學校學生宿舍床位數(含自有及租賃宿舍)

學年度	全國學校	公立大學	私立大學	公立技專	私立技專	NTCUST
107	2266	3640	2752	1698	1467	1416
108	2271	3686	2735	1721	1462	1416
109	2304	3701	2793	1850	1468	1416

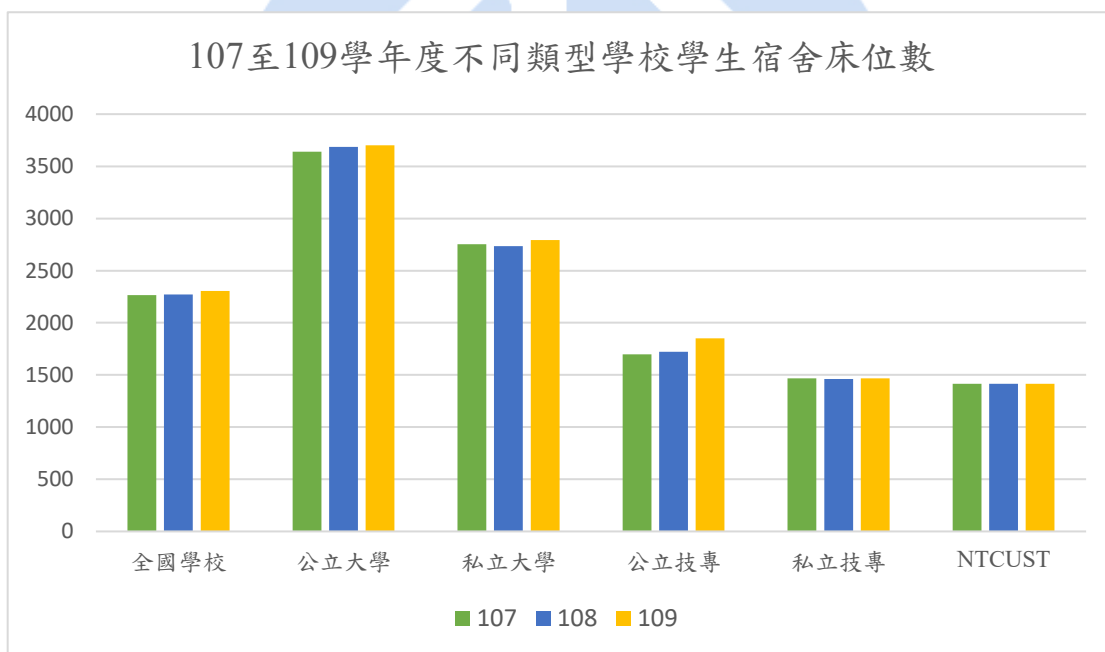


圖 2 107 至 109 學年度不同類型學校學生宿舍床位數

表 5 107 至 109 學年度不同類型申請學校宿舍人數

學年度	全國學校	公立大學	私立大學	公立技專	私立技專	NTCUST
107	2356	4119	2833	1935	1344	1574
108	2308	4101	2722	1909	1313	1595
109	2203	4015	2562	1899	1206	1612

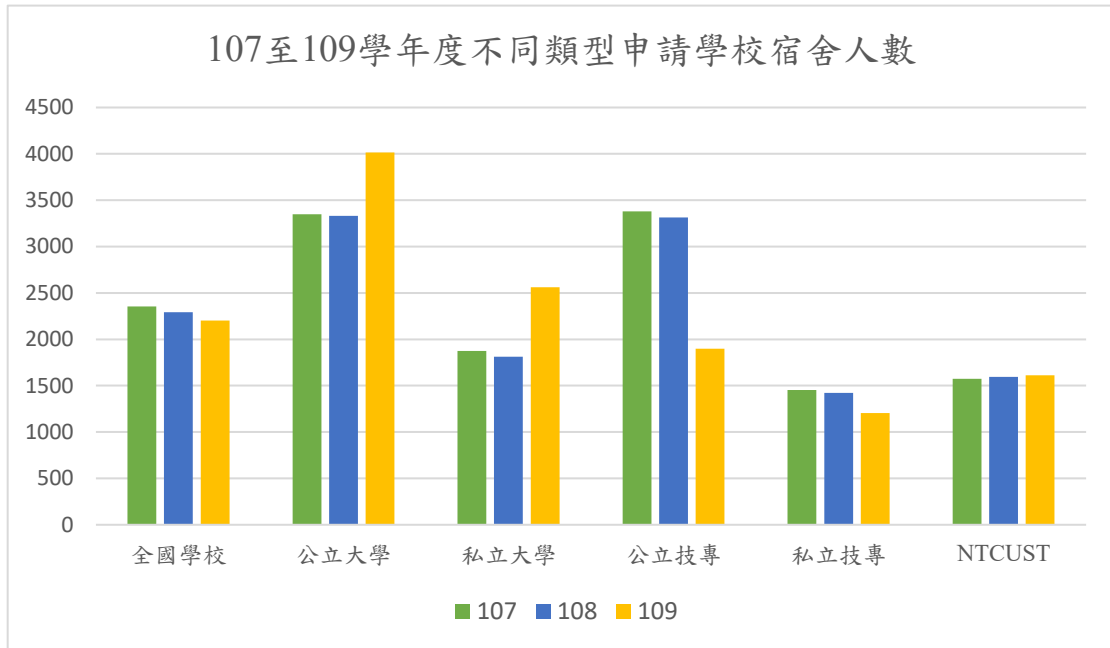


圖 3 107 至 109 學年度不同類型申請學校宿舍人數

表 6 107 至 109 學年度不同類型學校提供學生實際住宿之比率

學年度	全國學校	公立大學	私立大學	公立技專	私立技專	NTCUST
107	62.43%	62.66%	59.72%	43.61%	68.03%	29.58%
108	62.99%	64.05%	60.12%	44.90%	68.11%	29.10%
109	62.67%	62.37%	61.81%	47.54%	66.68%	29.12%

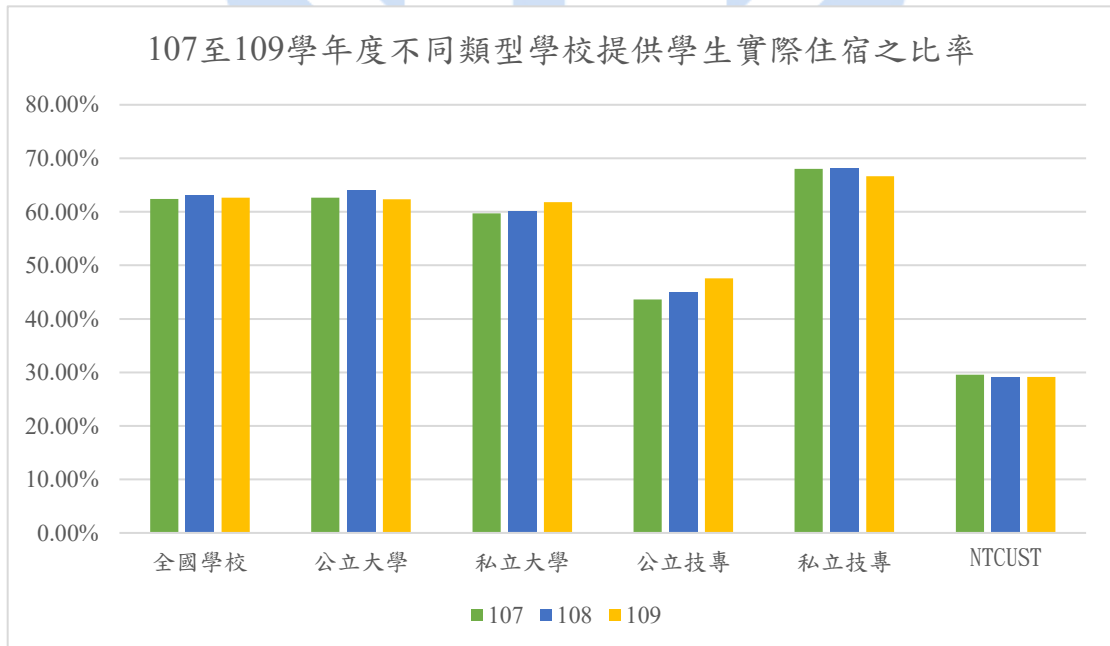


圖 4 107 至 109 學年度不同類型學校提供學生實際住宿之比率

### 三、圖書館統計

#### (一) 紙本圖書

本校 109 學年度圖書收藏冊數為 39.07 萬冊，高於同類公立技專 30.46 萬冊，其中中文圖書收藏冊數占 33.16 萬冊，外文圖書收藏冊數占 5.91 萬冊（參見表 7、與圖 5-6）。

表 7 107 至 109 學年度不同類型學校圖書收藏冊數

學年度	全國學校	公立大學	私立大學	公立技專	私立技專	NTCUST
107	41.33	74.99	48.46	29.59	24.55	36.64
108	41.75	75.76	48.96	29.80	24.82	37.60
109	41.84	74.22	49.02	30.46	24.95	39.07

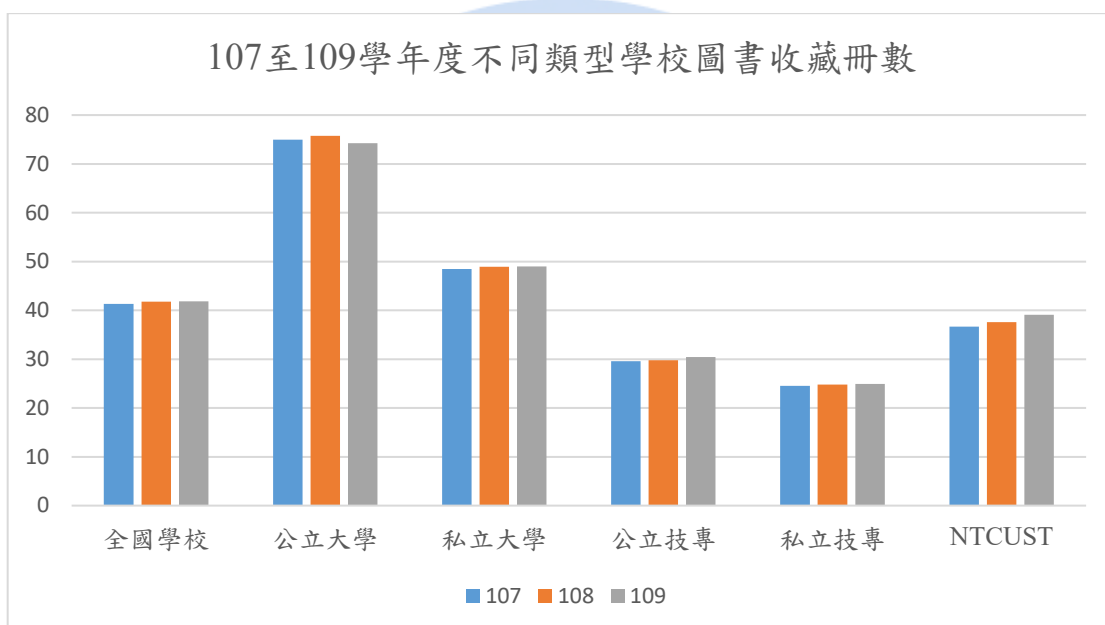


圖 5 107 至 109 學年度不同類型學校圖書收藏冊數

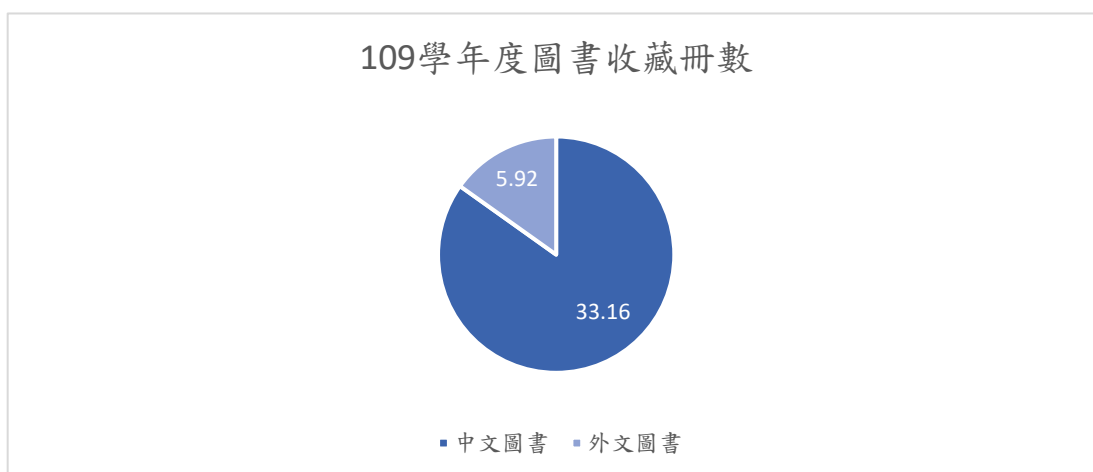


圖 6 圖書收藏冊數占比

## (二) 電子資料

電子資料係指學校線上資料庫、光碟及其他類型資料庫、電子期刊、電子書等，包含學校自購、自行建置及可免費使用之種類數量。其中「電子期刊」係指電子資源中純為電子期刊者，若線上及光碟資料庫中，亦包括部分電子期刊者，亦可再計列，「電子書」係指類似紙本書籍形式之數位化文獻，其文本可以搜尋，包括電子化學位論文。本校 109 學年度電子書冊數共 79.40 萬冊，電子期刊種數共 93,836 冊，線上資料庫種數為 213，光碟及其他類型資料庫種數為 9(參見表 8-9)。

表 8 NTCUST 109 學年度電子資料占比

	電子書	電子期刊	線上資料庫	光碟及其他類 資料庫
109 學年度	79.40(萬)	9.38(萬)	213	9

表 9 本校與同類公立技專電子資料比較

	同類公立技專	NTCUST
電子書(萬)	47.58	79.40
電子期刊(萬)	5.14	9.38
線上資料庫	152	213
光碟及其他類資料庫	7.47	9

以上四類電子資料，都高於同類公立技專，特別在電子期刊方面相當突出，自 106 到 108 學年度逐年增加(參見表 10 與圖 7)。

表 10 107 至 109 學年度不同類型學校電子期刊總數

學年度	全國學校	公立大學	私立大學	公立技專	私立技專	NTCUST
107	37929	57639	38264	47744	25840	70027
108	40437	63181	40683	49330	27107	90256
109	41755	66814	42109	51436	27424	93836

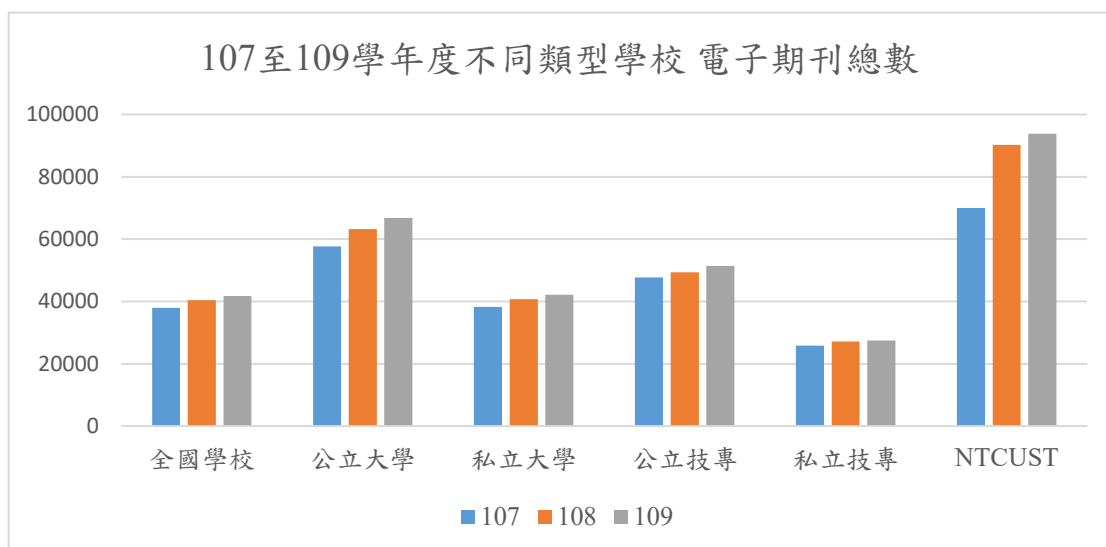


圖 7 107 至 109 學年度不同類型學校 電子期刊總數

### (三) 視聽資料

視聽資料包括非書之視聽資料，包括幻燈片、鐳射唱片、錄影帶、錄音帶、影碟等。本校 109 學年度視聽資料件數為 19,070 件，高於同類公立技專的 15,299 件(參見表 11 與圖 8)。

表 11 107 至 109 學年度不同類型學校視聽資料件數

學年度	全國學校	公立大學	私立大學	公立技專	私立技專	NTCUST
107	22616	39568	25139	15775	14403	17077
108	22879	40096	25534	15548	14574	18491
109	23372	42099	25800	15299	14894	19070

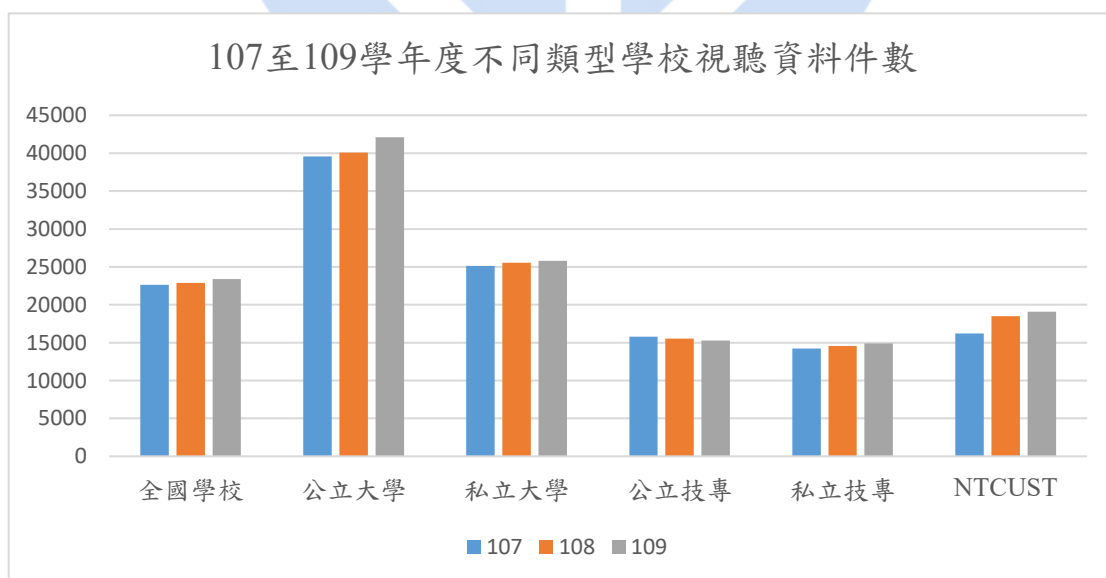


圖 8 107 至 109 學年度不同類型學校視聽資料件數

(四) 現期書報

本校 109 學年度圖書館現期書報數共 1,248 件，其中報紙種數共 19 件，中日文期刊為 1171 件，西文期刊為 58 件。報紙和中日文期刊高於同類公立技專，而西文期刊顯著低於同類技專，且中日西文期刊有逐年下降之趨勢(詳見表 12-15 與圖 9-11)。

表 12 NTCUST 107 至 109 學年度現期書報總數

學年度	報紙	中日文期刊	西文期刊	現期書報 (前三項加總)
107	19	1214	89	1322
108	21	1167	71	1259
109	19	1171	58	1248

表 13 107 至 109 學年度不同類型學校報紙總數

學年度	全國學校	公立大學	私立大學	公立技專	私立技專	NTCUST
107	11.99	16.48	9.86	12.80	10.78	19
108	11.17	14.24	9.73	12.67	10.12	21
109	9.91	13.69	7.95	11.73	8.79	19

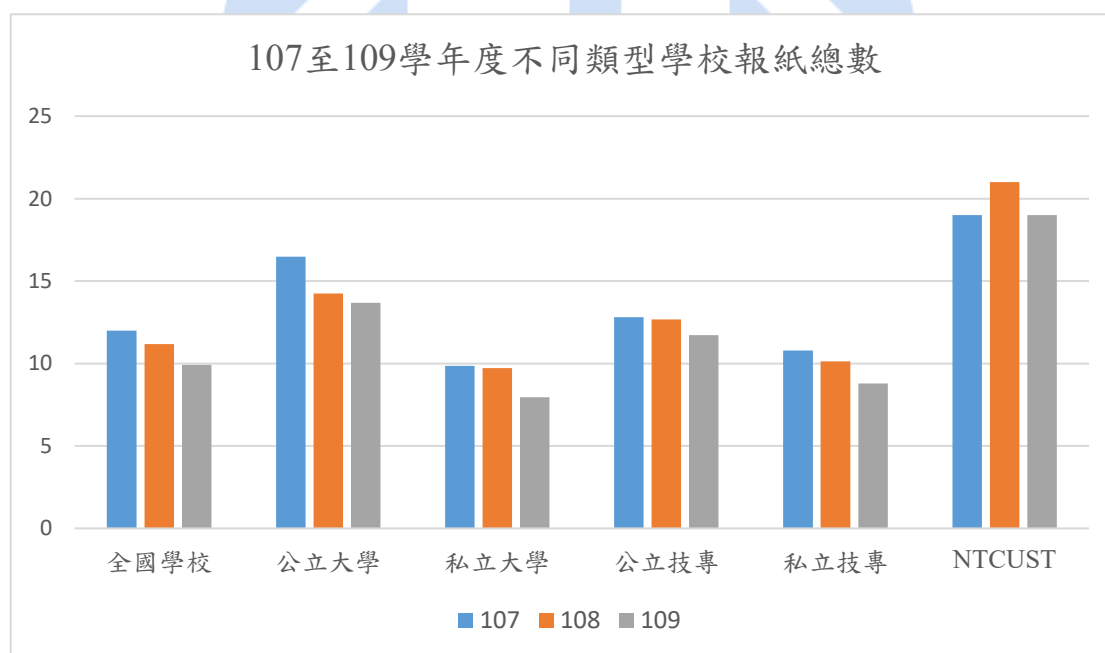


圖 9 107 至 109 學年度不同類型學校報紙總數

表 14 107 至 109 學年度不同類型學校中日文期刊總數

學年度	全國學校	公立大學	私立大學	公立技專	私立技專	NTCUST
107	617	850	657	797	439	1214
108	583	852	633	654	408	1167
109	537	820	584	610	360	1171



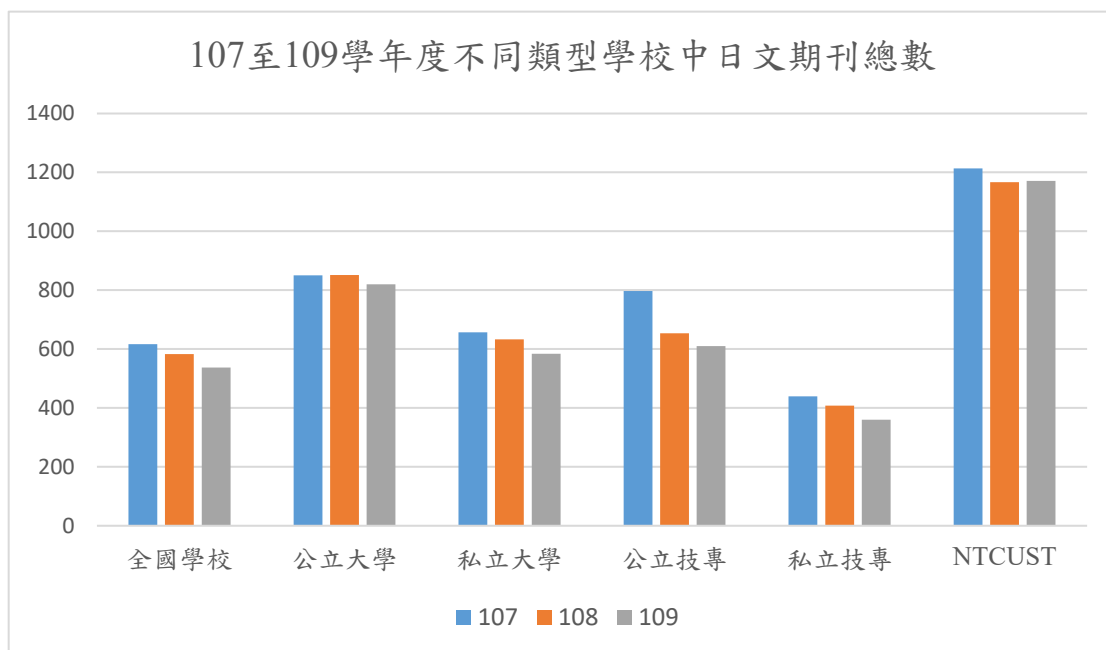


圖 10 107 至 109 學年度不同類型學校中日文期刊總數

表 15 107 至 109 學年度不同類型學校西文期刊總數

學年度	全國學校	公立大學	私立大學	公立技專	私立技專	NTCUST
<b>107</b>	198	341	211	409	73	89
<b>108</b>	180	339	197	315	62	71
<b>109</b>	172	338	195	291	53	58

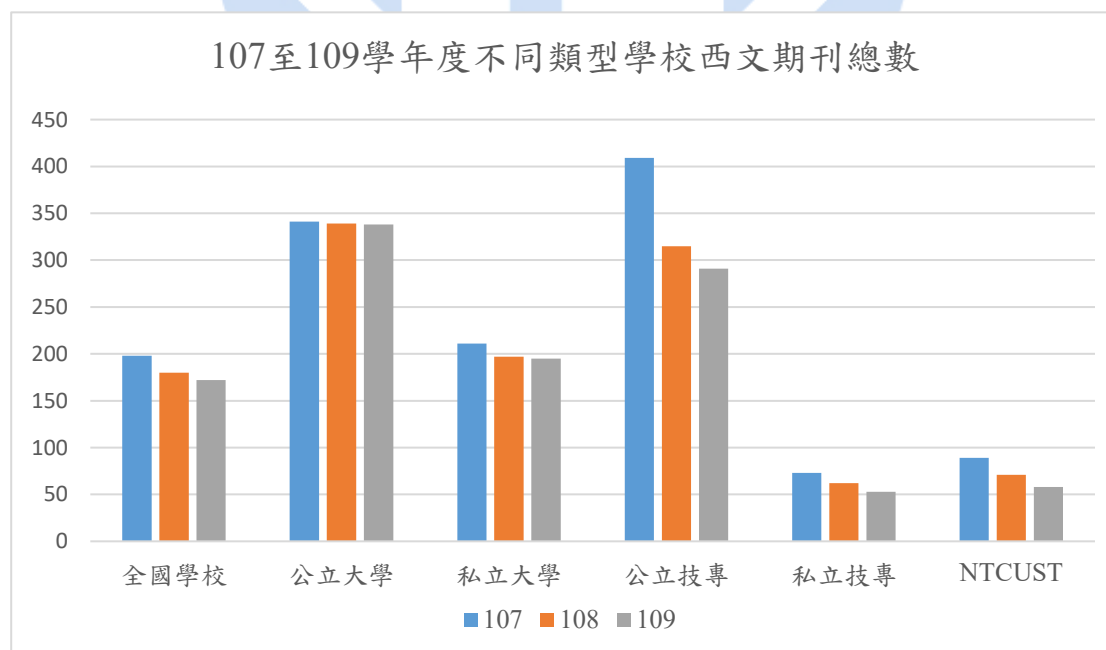


圖 11 107 至 109 學年度不同類型學校西文期刊總數

### (五) 圖書館服務

本校中正大樓一樓規劃為閱覽室，中商大樓 1 樓、10-12 樓則為圖書、視聽等書庫及閱讀座位，環境設備定期更新與維護。以 109 學年度不同類型學校閱覽座位數，本校為公立技專排名第三名，且相較公立技專而言，本校 3 年來皆高於同類公立技專，並提供師生優良的閱讀場所。(參見表 16-17)。

表 16 107 至 109 學年度不同類型學校圖書閱覽座位數

學年度	全國學校	公立大學	私立大學	公立技專	私立技專	NTCUST
107	881	1185	1073	789	651	1146
108	878	1184	1040	799	660	1198
109	868	1241	990	794	638	1100

表 17 106 至 109 學年度圖書館服務比較

學年度	106	107	108	109
圖書閱覽座位數	1324	1146	1198	1146
每生圖書閱覽座位數(個)	0.097	0.071	0.075	0.068
圖書借閱人次	66037	75989	48749	-
圖書借閱冊數(萬)	11.61 萬	10.25 萬	8.26 萬	-
每生圖書借閱冊數	8.54	6.32	5.14	-
線上及光碟資料庫檢索人次(萬)	183.95	170.30	154.79	-

### (六) 圖書經費

包含本校購買圖書、非書資料、期刊.....等館藏或購置電子資料庫之費用，並含分配給各系所之購買圖書資料費。本校 107 學年度購買圖書經費為 28.45(百萬元)，高於同類型公立技專(參見表 18 與圖 12)。

表 18 105 至 107 學年度不同類型圖書經費

學年度	全國學校	公立大學	私立大學	公立技專	私立技專	NTCUST
105	24.48	47.62	34.83	21.15	8.12	29.67
106	23.70	45.97	34.78	18.89	7.69	28.62
107	23.46	46.69	33.69	18.34	7.86	28.45

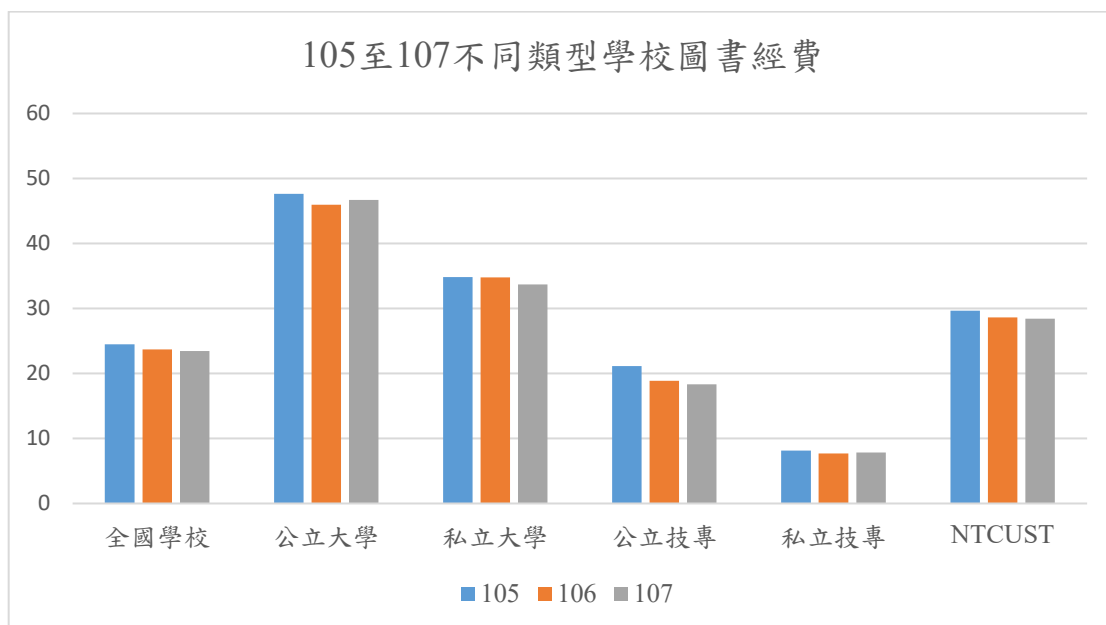


圖 12 105 至 107 不同類型學校圖書經費

#### 四、學雜費

本校歸類於商學院學雜費收費範圍，107 至 109 學年度商學院學雜費收費仍維持 21,520 元，低於同類型公立技專，從百分位盒鬚圖來看，本校低於  $P_{25}$  且非常靠近最小值，可知本校商學院學雜費低於 25% 大專院校甚至更低(參見表 19-20 與圖 13-14)。

表 19 107 至 109 學年度不同類型學校商學院學雜費

學年度	全國學校	公立大學	私立大學	公立技專	私立技專	NTCUST
107	39536	23956	46328	22793	46112	21520
108	39633	23956	46328	22793	46199	21520
109	39705	23956	46377	22793	46199	21520

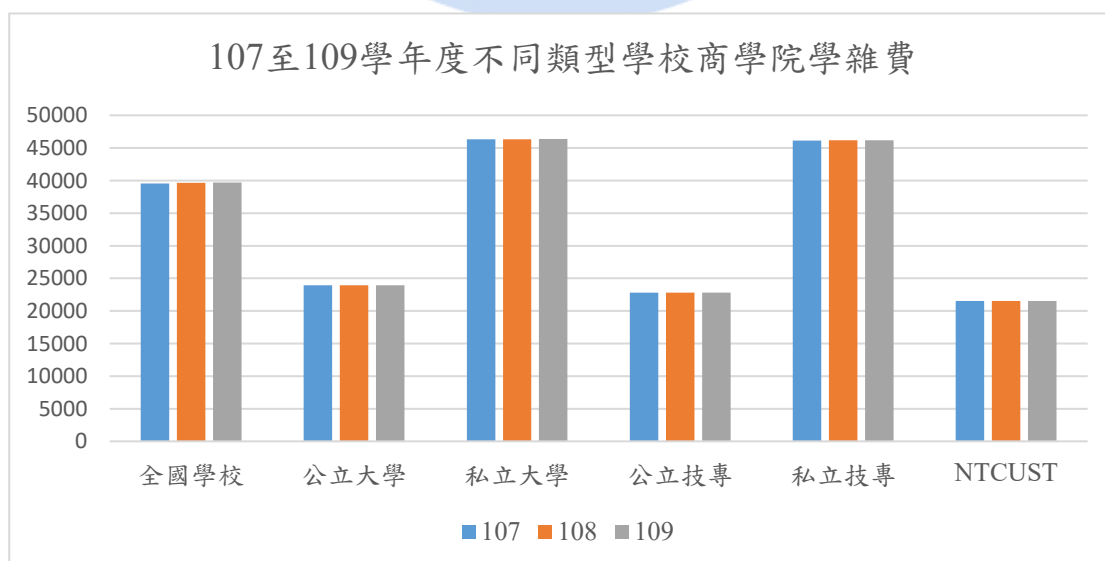


圖 13 107 至 109 學年度不同類型學校商學院學雜費

表 20 107 至 109 學年度不同類型學校商學院學雜費 排序百分位數

學年度	最小值	$P_{25}$	$m_d$	$P_{75}$	最大值	NTCUST
107	20394	24885	45023	46889	53870	21520
108	20394	24890	45025	46915	53870	21520
109	20394	24950	45040	46926	53870	21520

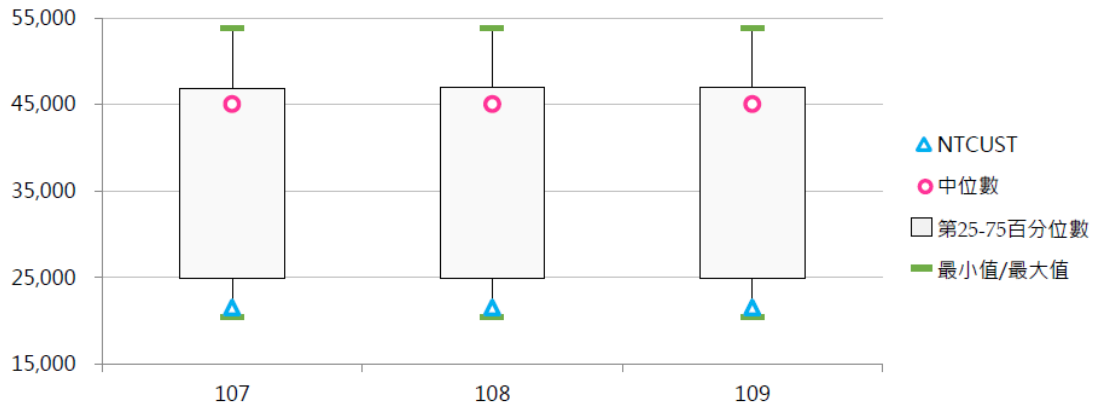


圖 14 107 至 109 學年度不同類型學校商學院學雜費 盒鬚圖

## 五、 助學措施

### (一) 學雜費減免

本校 108 學年度學雜費減免人數為 1724 人，高於同類型公立技專，且從盒鬚圖來分析，本校提供各類就學優待減免學雜費補助對象人數已經高過  $P_{75}$ ，表示已經多過 75% 之大專院校(參見 21-22 與圖 15-16)。

表 21 106 至 108 學年度不同類型學校 學雜費減免

學年度	全國學校	公立大學	私立大學	公立技專	私立技專	NTCUST
106	780	559	652	798	953	1636
107	763	558	631	784	929	1653
108	742	561	608	780	894	1724

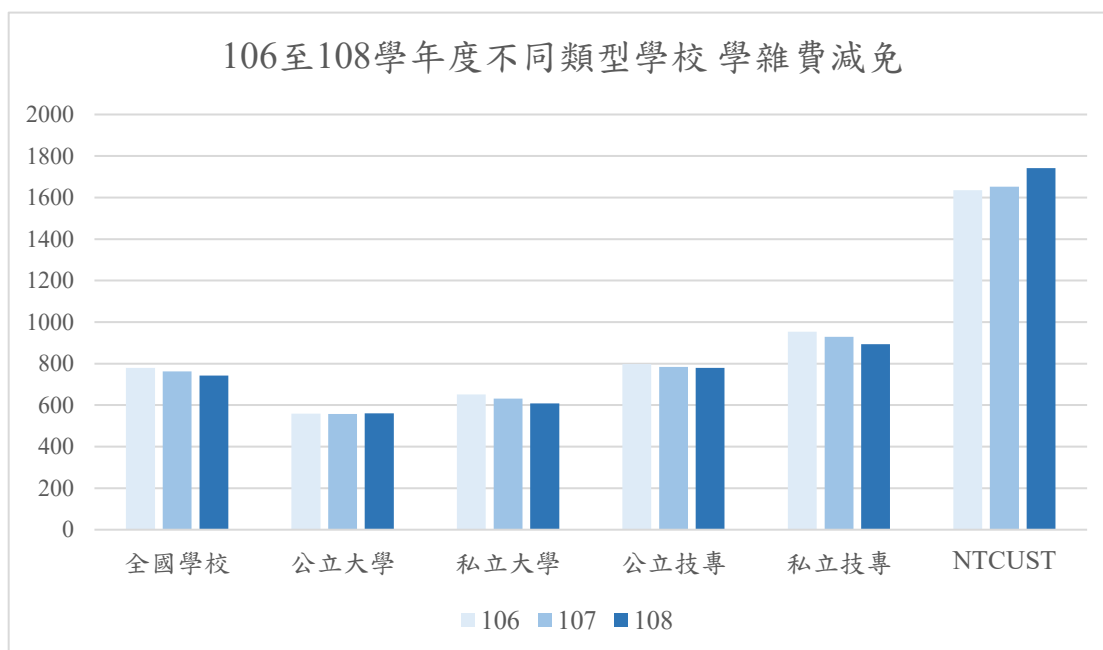


圖 15 106 至 108 學年度不同類型學校 學雜費減免

表 22 106 至 108 學年度不同類型學校 學雜費減免 排序百分位數

學年度	最小值	$P_{25}$	$m_d$	$P_{75}$	最大值	NTCUST
106	7	442	716	1019	2532	1636
107	4	441	697	1014	2442	1653
108	7	410	665	996	2369	1724

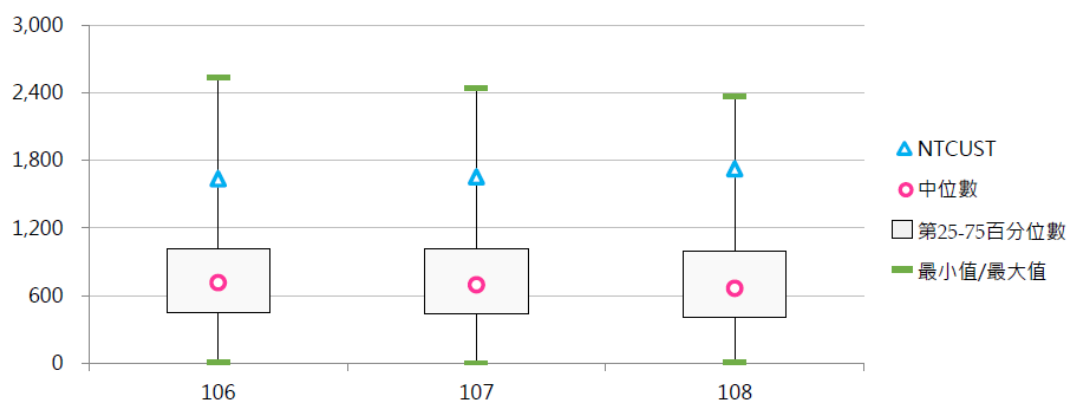


圖 16 106 至 108 學年度不同類型學校 學雜費減免 盒鬚圖

或許本校在學學生數(109 學年度為 16091 人)較一般同類公立技專多(9139)，故在人數上可能高過同類公立技專，所以我們以學雜費減免人數占比來看。本校 108 學年度學雜費減免人數占比為 10.72%，而同類公立技專為 10.14% 相去不遠，故以比例來看本校學雜費減免人數為正常值(參見表 23)。

表 23 106 至 108 學年度不同類型學校 學雜費減免人數占比

學年度	全國學校	公立大學	私立大學	公立技專	私立技專	NTCUST
106	11.33%	6.76%	7.59%	10.96%	15.65%	12.03%
107	11.02%	6.78%	7.56%	10.22%	15.13%	10.19%
108	11.15%	6.88%	7.75%	10.14%	15.28%	10.72%

本校學雜費減免分為低收入戶、中低收入戶、身心障礙學生及身心障礙人士子女、特殊境遇家庭子女和原住民學生(參見表 24 與圖 17)。

表 24 本校 108 學年度學雜費減免人數占比

108 學年度	人數
低收入戶學生	387
中低收入戶學生	412
身心障礙學生及身心障礙人士子女	608
特殊境遇家庭子女	54
原住民	263

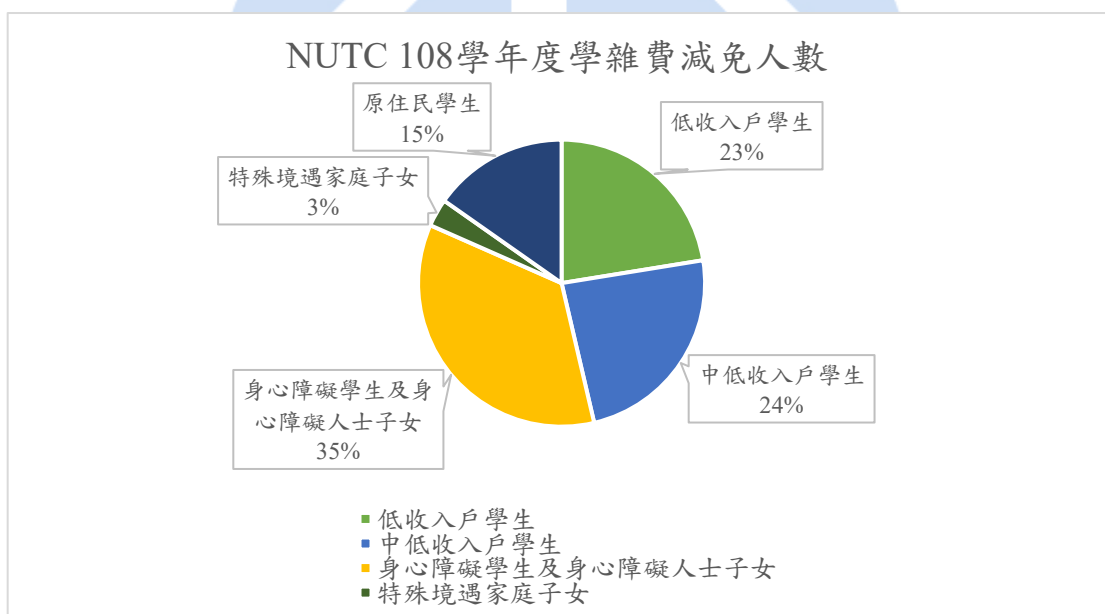


圖 17 NTCUST 108 學年度學雜費減免人數

## (二) 弱勢學生助學計畫

本校 108 學年度獲弱勢助學計畫補助之受惠學生數為 682 人，自 106 到 108 學年度全國不同類型學校皆普遍逐年下滑，但本校受惠學生人數依然高過同類公立技專(參見 25 與圖 18)。

表 25 106 至 108 學年度 不同類型學校 弱勢助學計畫補助之受惠學生數

學年度	全國學校	公立大學	私立大學	公立技專	私立技專	NTCUST
106	423	202	357	408	567	873
107	390	204	351	409	496	845
108	347	199	323	368	426	682

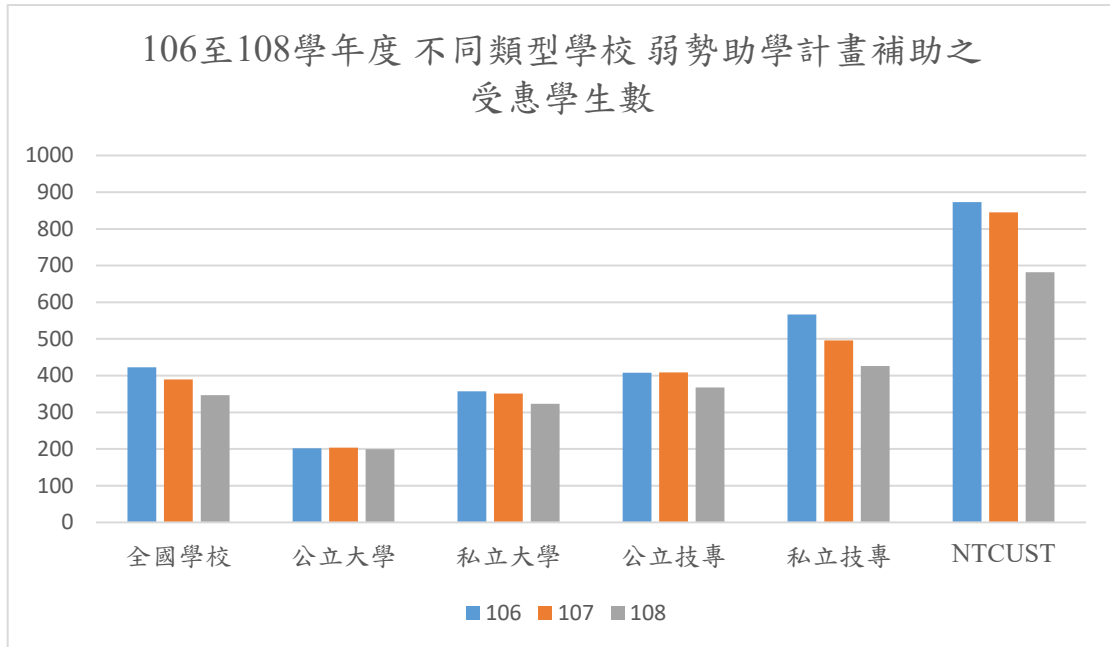


圖 18 106 至 108 學年度 不同類型學校 弱勢助學計畫補助之受惠學生數

### (三) 學校自籌助學金

學校自籌助學金分為生活助學金、緊急紓困助學金、住宿優惠、工讀助學金和研究生獎助學金(參見表 26-27)。

表 26 108 學年度學校自籌助學金

108 學年度	金額(萬元)
生活助學金	24
緊急紓困助學金	29
住宿優惠	78.97
工讀助學金	2224.61
研究生獎助學金	207

而在以每生平均來分析，如下表。

表 27 每生平均學校自籌助學金

108 學年度	金額(元)
生活助學金	15
緊急紓困助學金	19
住宿優惠	49
工讀助學金	1384
研究生獎助學金	3488

以上紅字標記為低於中位數，故綜合來看生活助學金和緊急紓困助學金為本校自籌助學金首要增強目標。

## 六、國立學校財務分析

### (一) 統計說明

#### 1. 總收入

係指國立學校【業務總收入】，為學校收支餘絀決算表之「業務收入」與「業務外收入」之合計數。

#### 2. 資產負債

總資產金額：係指資產總額扣除代管資產淨額。

負債金額：係指負債總額扣除應付代管資產。

因代管資產非屬學校財產，應付代管資產非屬學校負債，故予以扣除。

#### 3. 可用資金

係指學校短期內可自由運用之資金，依「國立大學校務基金管理及監督辦法」第 10 條第 2 項規定，可用資金指現金(含銀行存款)加上短期可變現資產及扣除短期須償還負債之合計數。

指標公式 = 現金(含銀行存款) + 短期可變現資產 - 短期須償還負債。

短期可變現資產 = 流動金融資產 + 應收款項淨額 + 短期貸墊款

短期須償還負債 = 流動負債 - 預收收入屬指定經常門支出捐贈款已提撥準備金之部 + 存入保證金 + 應付保管款 + 暫收及待結轉帳項

#### 4. 現金增減情形

國立學校決算之【當年度現金增減情形】，係指學校於一個年度內，透過業務活動、投資活動及融資活動而產生之現金及約當現金數流入和流出之總量。



(1) **業務活動之淨現金流入(出)**：係指投資、融資活動及匯率影響以外，列入本期收支計算之交易及其他事項所產生之現金及約當現金(包括現金及自投資日起3個月內到期或清償之債權證券)之流入與流出。

(2) **投資活動之淨現金流入(出)**：係指取得及處分約當現金以外之流動金融資產、長期投資、固定資產、遞耗資產、無形資產、非業務資產、什項資產、待整理資產，及減少約當現金以外之長期應收款、遞延費用，所產生之現金流入流出。

(3) **融資活動之淨現金流入(出)**：係指增加及減少債務、其他負債、基金、公積，填補短絀，所產生之現金流入與流出。

#### 5. 學雜費收入占總收入比率(%)

指標公式 = 學雜費收入 / 學校總收入

因代管資產非屬學校財產，應付代管資產非屬學校負債，故予以扣除。

係指學校收入來源中，仰賴學雜費收入之比率，比率愈高顯示學校愈易受招生情形，影響整體收入。

#### 6. 負債占總資產比率(%)

指標公式 = (負債總額 - 應付代管資產) / (資產總額 - 代管資產淨額)

表示負債總額在資產總額中的比重，用於測度學校總資產中由債權人提供資金比率的大小；**比率愈高，顯示其財務結構愈不安全。**

#### 7. 速動比率(%)

指標公式 = (流動資產 - 存貨 - 預付款項) / 流動負債

分析學校流動負債由流動性較高之流動資產償還之能力，此一指標比流動比率更能體現償還短期債務能力；**比率愈高，顯示對短期債權人較有保障。**

#### 8. 營運活動淨現金流量占流動負債比率(%)

指標公式 = 營運活動淨現金流量 / 流動負債

現金為所有流動資產中流動性最高之科目，此一比率用於分析學校以營運業務產生現金賸餘償還流動負債之能力高低。若為負數，顯示營運活動產生現金短絀，償還流動負債另需仰賴投資活動或融資活動現金挹注。

## (二) 主要收入與資產負債

### 1. 業務總收入

本校 108 學年度總收入為 1892.06 (新台幣百萬元)，自 106 學年度逐年升高，與同類型公立技專相去不遠，由盒鬚圖來看也高於  $P_{50}$ ，故總收入部分高於 50% 大專院校(參見表 28-29 與圖 19-20)。

表 28 106 至 108 學年度不同類型學校總收入(單位：新台幣百萬元)

學年度	全國學校	國立大學	國立技專	NTCUST
106	2506.63	2955.74	1578.47	1691.82
107	2714.05	3175.48	1760.42	1825.58
108	2833.57	3319.77	1828.76	1892.06

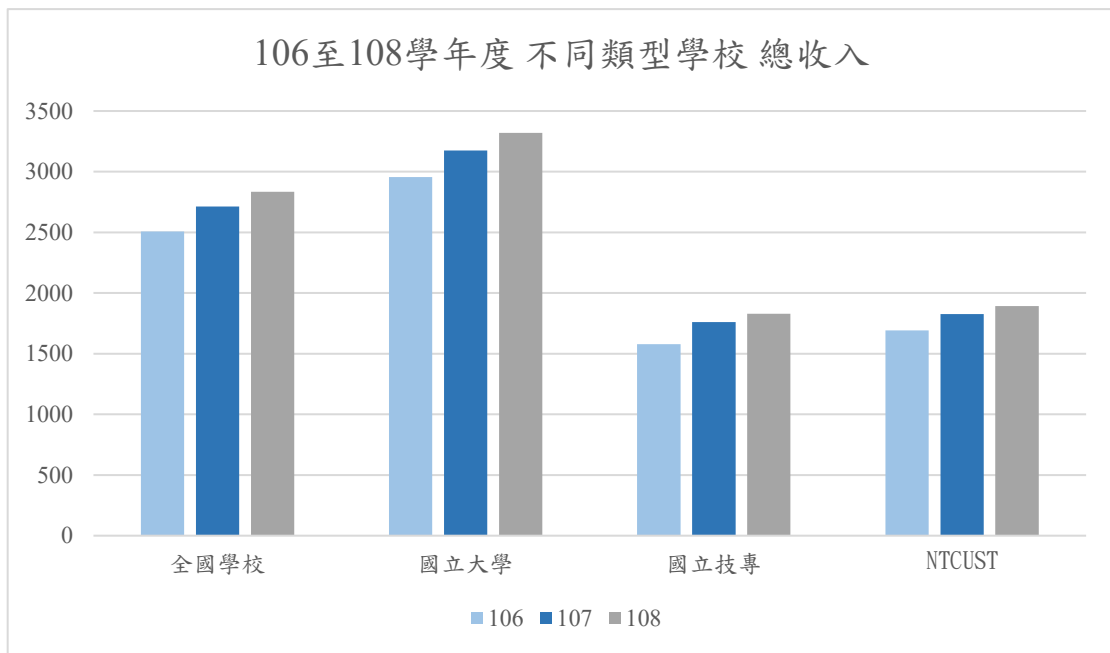


圖 19 106 至 108 學年度不同類型學校總收入

表 29 106 至 108 學年度不同類型學校總收入排序百分位數

學年度	最小值	$P_{25}$	$m_d$	$P_{75}$	最大值	NTCUST
106	275.29	990.70	1493.86	2803.51	16976.77	1691.82
107	321.19	1036.02	1654.17	3068.07	17385.57	1825.58
108	328.08	1095.28	1723.46	3206.27	19018.10	1892.06

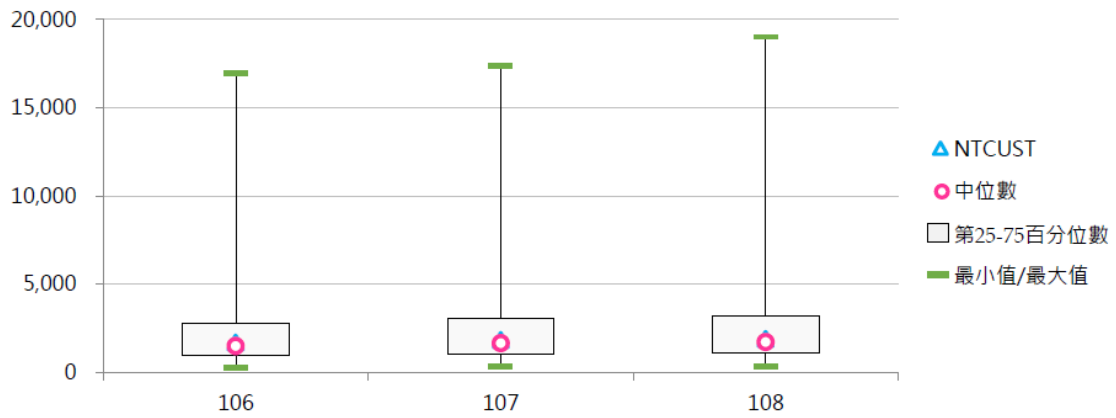


圖 20 106 至 108 學年度 不同類型學校 總收入 盒鬚圖

### 2. 學雜費收入

本校 108 學年度學雜費總收入為國立技專前三名。其盒鬚圖來看也高於  $P_{50}$ ，故學雜費收入高於 50% 大專院校(參見表 30 與圖 21)。

表 30 106 至 108 學年度不同類型學校學雜費收入

學年度	全國學校	國立大學	國立技專	NTCUST
106	484.69	504.69	443.35	670.07
107	485.95	506.87	442.71	669.76
108	489.63	511.41	444.63	670.70

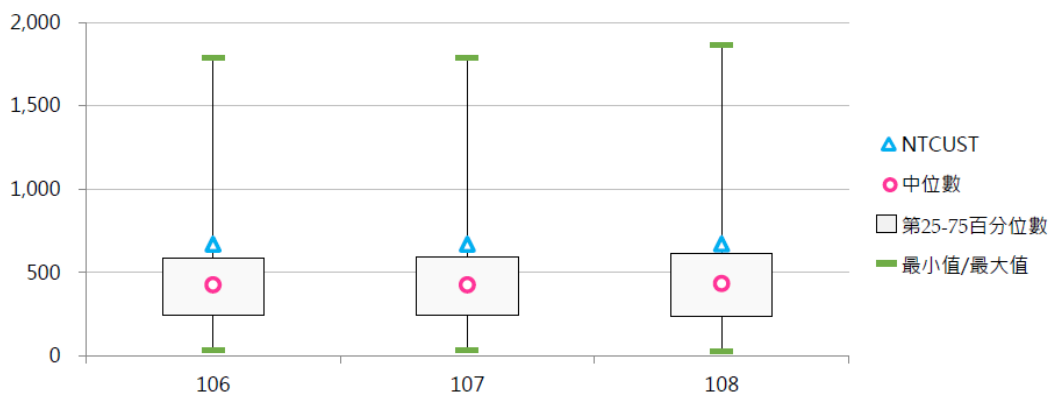


圖 21 106 至 108 學年度 不同類型學校 學雜費收入 盒鬚圖

### 3. 資產負債

本校 108 學年度負債為 147.03(新台幣百萬元)，明顯低於同類公立技專，且由盒鬚圖可以知道低於  $P_{25}$ ，得低於 25% 大專校院(參見表 31-32 與圖 22-23)。

表 31 106 至 108 學年度 不同類型學校負債

學年度	全國學校	國立大學	國立技專	NTCUST
106	1375.03	1773.56	551.39	155.57
107	1562.61	2015.40	626.84	157.70
108	1837.50	2390.03	695.60	147.03

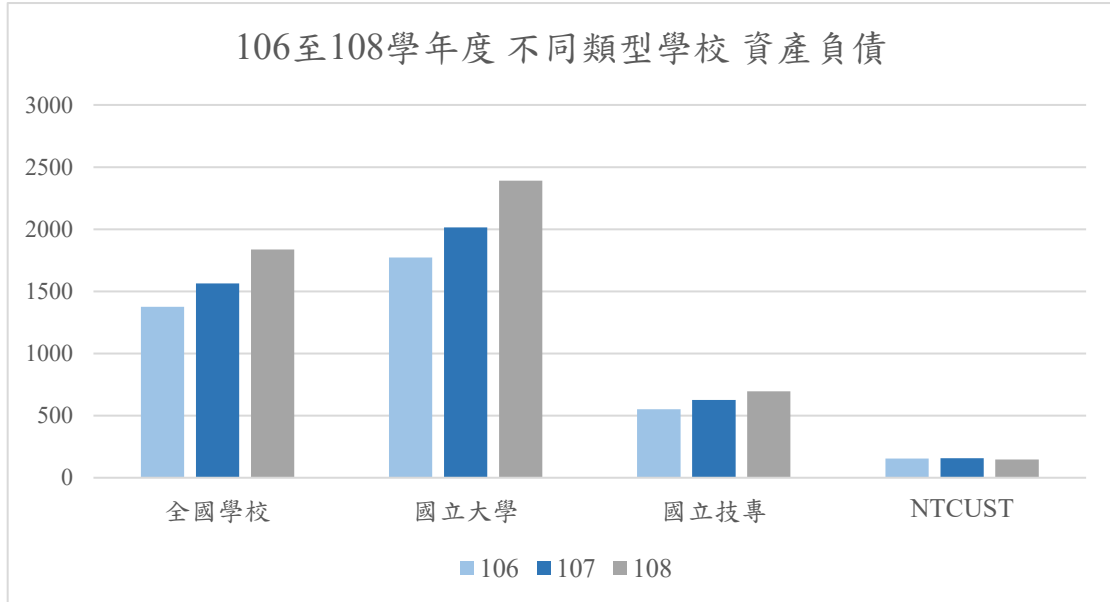


圖 22 106 至 108 學年度 不同類型學校 資產負債

表 32 106 至 108 學年度 不同類型學校 資產負債 排序百分位數

學年度	最小值	$P_{25}$	$m_d$	$P_{75}$	最大值	NTCUST
106	20.92	242.44	456.96	1229.55	16757.26	155.57
107	22.39	256.43	473.95	1400.66	18385.11	157.70
108	22.39	237.98	506.70	1590.82	26702.92	147.03

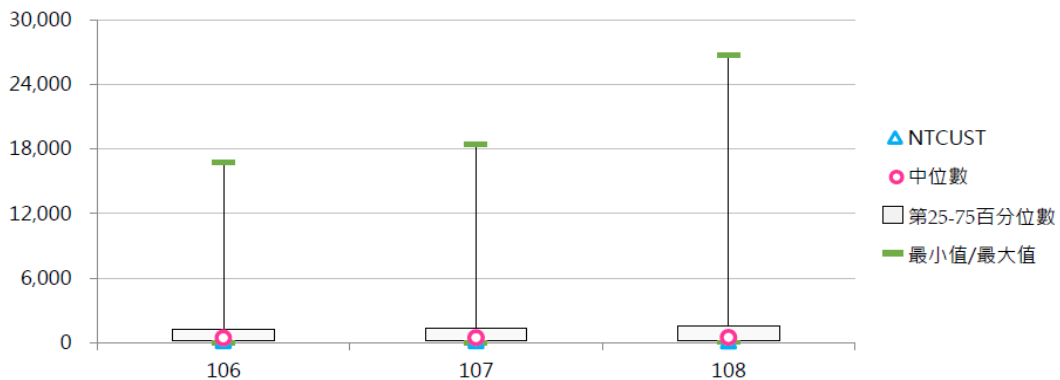


圖 23 106 至 108 學年度 不同類型學校 資產負債 盒鬚圖

### 3. 可用資金

本校 108 學年度可用資金為新台幣 3276.32 百萬元，明顯高於同類公立技專且逐年增加，由盒鬚圖來看更大於  $P_{75}$ ，可知可用資金大於 75% 大專院校(參見表 33-34 與圖 24-25)。

表 33 106 至 108 學年度不同類型學校 可用資金

學年度	全國學校	國立大學	國立技專	NTCUST
106	1474.02	1438.50	1547.42	2845.94
107	1524.74	1480.03	1617.13	3088.93
108	1552.10	1496.80	1666.39	3276.32

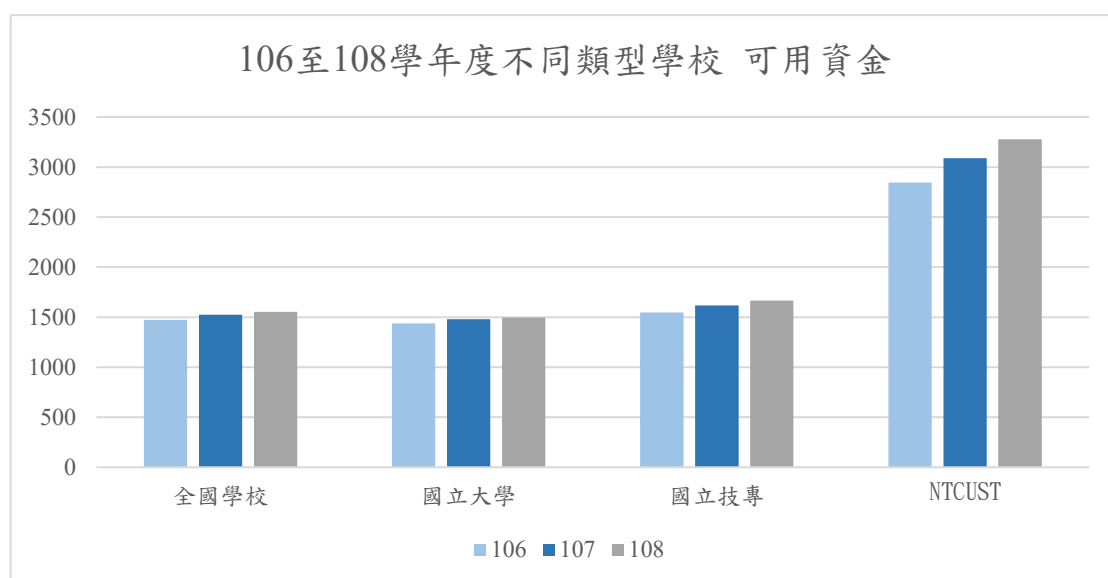


圖 24 106 至 108 學年度不同類型學校 可用資金

表 34 106 至 108 學年度不同類型學校 可用資金 排序百分位數

學年度	最小值	$P_{25}$	$m_d$	$P_{75}$	最大值	NTCUST
106	251.97	933.16	1302.69	1744.10	4915.50	2845.94
107	277.42	928.79	1370.32	1787.78	4757.74	3088.93
108	304.86	968.33	1300.13	1847.67	4827.14	3276.32

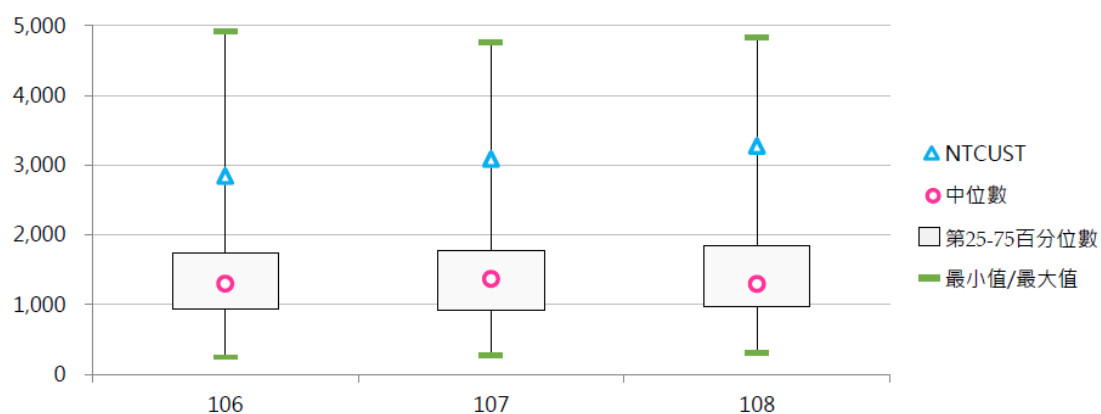


圖 25 106 至 108 學年度不同類型學校 可用資金 盒鬚圖

#### 4. 現金增減情形

分為業務活動之淨現金流入(出)、投資活動之淨現金流入(出)和融資活動之淨現金流入(出)，由下表可知 108 學年度本校投資活動之淨現金流出為負向增減，其餘業務活動及融資活動為正，但總和淨現金依舊流出大於流入為負(參見表 35)。

表 35 NTCUST 108 學年度現金增減情形

107 學年度	金額(新台幣百萬元)
業務活動之淨現金流入(出)	237.34
投資活動之淨現金流入(出)	-335.70
融資活動之淨現金流入(出)	77.09
總和	-21.27

#### 5. 學雜費收入占總收入比率(%)

指標公式 = 學雜費收入 / 學校總收入

因代管資產非屬學校財產，應付代管資產非屬學校負債，故予以扣除。係指學校收入來源中，仰賴學雜費收入之比率，比率愈高顯示學校愈易受招生情形，影響整體收入。

本校 108 學年度學雜費收入占總收入比率為 35.45%，雖然逐年降低但從盒鬚圖來看已經位於最大值，代表整體收入與招生情形具高度相關，非常容易受影響(參見表 36 與圖 26)。

表 36 106 至 108 學年度不同類型學校 學雜費收入占總收入比率 排序百分位

學年度	最小值	$P_{25}$	$m_d$	$P_{75}$	最大值	NTCUST
106	5.78%	18.00%	23.22%	27.46%	39.79%	39.61%
107	5.65%	16.41%	21.47%	25.57%	36.69%	36.69%
108	5.50%	16.26%	20.52%	25.26%	35.45%	35.45%

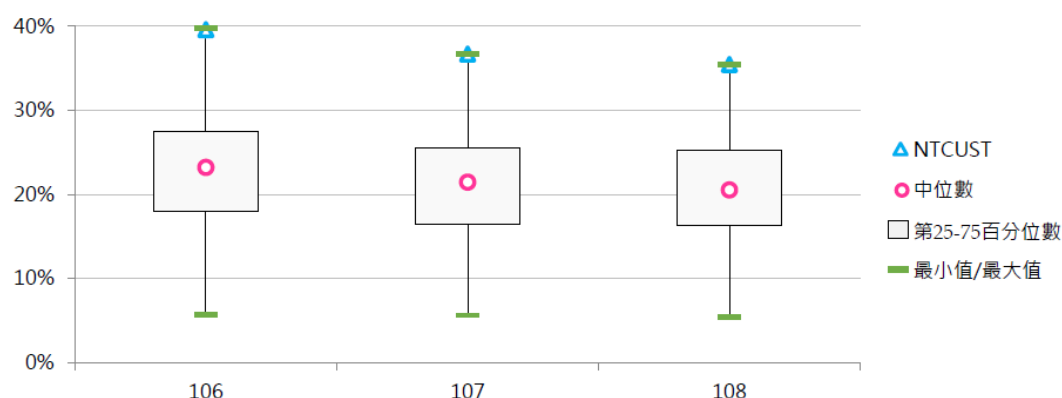


圖 26 學雜費收入占總收入比率 盒鬚圖

## 6. 負債占總資產比率(%)

指標公式 = (負債總額 - 應付代管資產) / (資產總額 - 代管資產淨額)

表示負債總額在資產總額中的比重，用於測度學校總資產中由債權人提供資金比率的大小；比率愈高，顯示其財務結構愈不安全。

本校 108 學年度負債占總資產比率為 2.96%，低於同類公立技專不少，且由百分位盒鬚圖來看，也低於  $P_{25}$  且向最小值靠近，表示本校財務結構相當安全(參見表 36 與圖 27)。

表 36 106 至 108 學年度不同類型學校 負債占總資產比率 排序百分位數

學年度	最小值	$P_{25}$	$m_d$	$P_{75}$	最大值	NTCUST
106	1.22%	6.31%	11.37%	18.18%	33.00%	3.47%
107	1.28%	6.51%	11.83%	18.37%	35.95%	3.31%
108	2.35%	6.21%	12.07%	19.37%	43.16%	2.96%

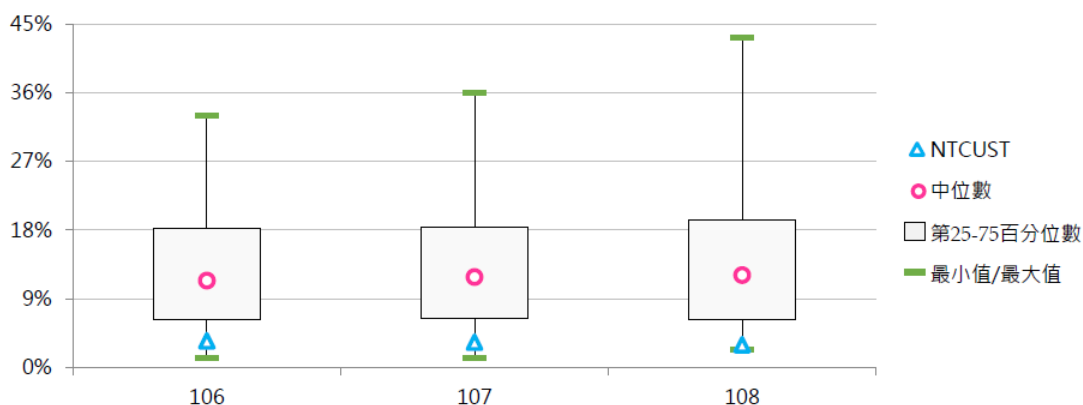


圖 27 106 至 108 學年度不同類型學校 負債占總資產比率 盒鬚圖

## 7. 速動比率(%)

指標公式 = (流動資產 - 存貨 - 預付款項) / 流動負債

分析學校流動負債由流動性較高之流動資產償還之能力，此一指標比流動比率更能體現償還短期債務能力；比率愈高，顯示對短期債權人較有保障。

本校 108 學年度速動比率為 1848.967%，高於同類公立技專，且由百分位盒鬚圖來看本校高於  $P_{75}$  值，表示對短期債權人十分有保障(參見表 37 與圖 28)。

表 37 106 至 108 學年度不同類型學校 速動比率 排序百分位數

學年度	最小值	$P_{25}$	$m_d$	$P_{75}$	最大值	NTCUST
106	125.83%	288.96%	394.92%	1236.48%	4298.53%	2682.72%
107	21.24%	125.16%	314.15%	472.73%	3695.83%	1905.77%
108	16.65%	125.08%	299.28%	606.15%	3380.48%	1848.96%

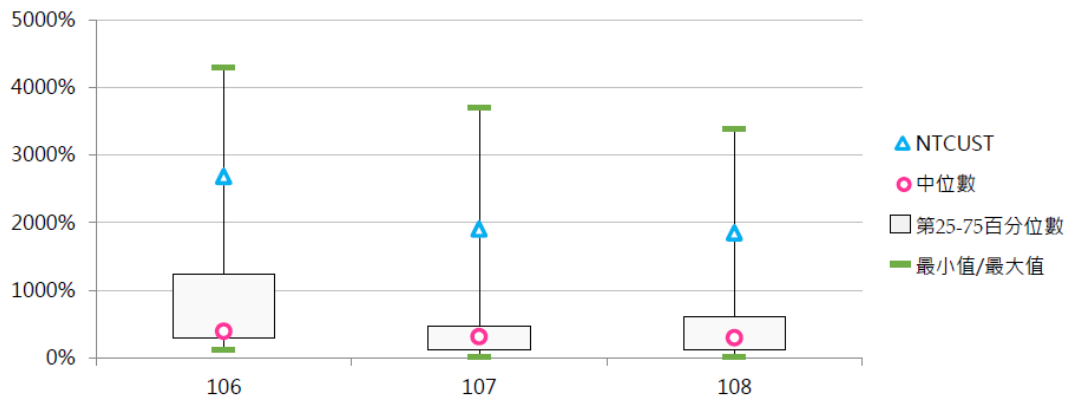


圖 28 106 至 108 學年度不同類型學校 速動比率 盒鬚圖

### 8. 營運活動淨現金流量占流動負債比率(%)

指標公式 = 營運活動淨現金流量 / 流動負債

現金為所有流動資產中流動性最高之科目，此一比率用於分析學校以營運業務產生現金贖償還流動負債之能力高低。若為負數，顯示營運活動產生現金短絀，償還流動負債另需仰賴投資活動或融資活動現金挹注。

本校 108 學年度營運活動淨現金流量占流動負債比率為 77.45%，與同類公立技專相差不遠，且由百分位盒鬚圖可知  $P_{75}$  值向最大值靠近，故本校營運活動產生現金並無短缺，十分良好(參見表 38 與圖 29)。

表 38 106 至 108 學年度營運活動淨現金流量占流動負債比率 排序百分位數

學年度	最小值	$P_{25}$	$m_d$	$P_{75}$	最大值	NTCUST
106	12.38%	37.09%	55.23%	108.43%	361.00%	256.35%
107	17.74%	30.20%	49.70%	100.28%	487.11%	246.16%
108	-69.57%	24.92%	42.91%	77.50%	369.36%	77.45%

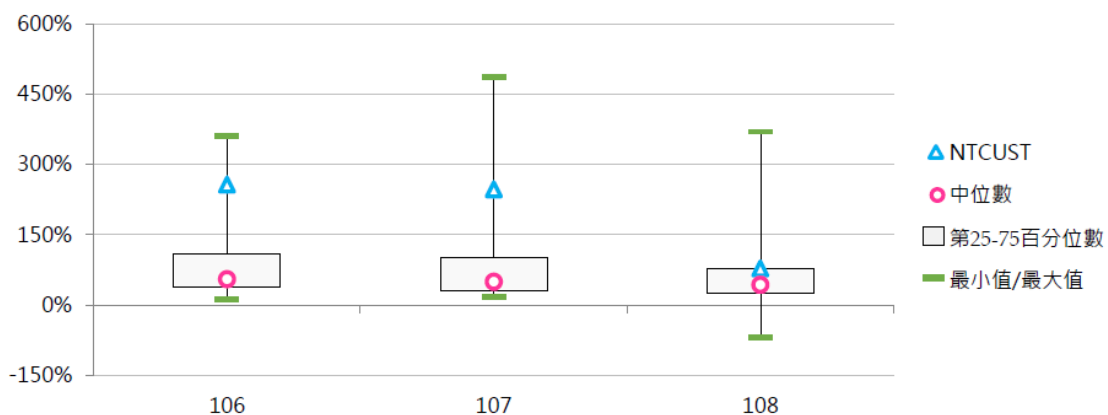


圖 29 106 至 108 學年度營運活動淨現金流量占流動負債比率 盒鬚圖



## 結論

校舍校地方面，本校校地共 14.69 萬平方公尺，校舍 17.16 萬平方公尺，分為三個校區，三民、民生及南屯校區，其中南屯校區尚未規劃校舍；可用校地部分共 14.69 萬平方公尺，其中校舍地基為 2.26、露天運動場地為 1.19 及其他校地為 11.24 萬平方公尺。

學生宿舍方面，本校學生宿舍床位與申請宿舍人數比值為 0.8784，可知近九成外宿學生能夠申請到本校學生宿舍。住宿情形部分，109 學年度宿舍實際入住本校宿舍學生數為 1356 人，而校外租屋學生數為 3301 人，得學校提供學生實際住宿之比率為 29.12%，且申請學校宿舍人數低於同類型公立技專一倍以上，可知本校學生較偏向選擇自行在外校租屋。

圖書館方面，本校館藏不管在紙本圖書、電子書冊、線上資料庫、光碟等其他視聽資料館藏都高於同類公立技專，但其中的現期書報部分西文期刊顯著低於同類技專，而中日西文期刊自 106 至 108 學年度有逐年下降之趨勢；圖書館服務部分，圖書閱覽座位數、每生圖書閱覽座位數、圖書借閱人次自 106 至 108 學年度都穩定持平，但圖書借閱冊數及每生圖書借閱冊數快速下滑，圖書借閱冊數從 10.25 到 8.26 萬，而每生圖書借閱冊數從 6.325 到 5.14 本，表示本校學生在借閱人次上雖然不變，但圖書需求已經明顯下滑；而圖書經費部分，本校 107 學年度購買圖書經費為 28.45 百萬元，也高於同類型公立技專。

學雜費方面，本校日間學士班部分分為商學院及其他日間學士班，兩分項皆低於同類型公立技專，也低於  $P_{25}$  值且靠近最小值；而醫護類及其他日間副學士班(日間二專、五專等學制班別)部分，從盒鬚圖來看，已經是總母體最小值，代表為統計大專院校之最低學費。台評會在學雜費的分類分群以學院為主，故不夠細膩，欲了解各科系之學雜費細項，可參考大專校院校務資訊公開平台或本校教務處。

助學措施部分，分為學雜費減免、弱勢助學計畫補助及學校自籌助學金。本校 108 學年度學雜費減免人數為 1724 人，高於同類型公立技專且人數且高過 75% 之大專院校，但本校在學學生數(109 學年度為 16091 人)較一般同類公立技專多(9139)，人數上高過同類公立技專 1.8 倍，以學雜費減免人數占比來比較，本校 108 學年度學雜費減免人數占比為 10.729%，較同類公立技專為 10.14% 相去不遠，故以比例來看本校學雜費減免人數為正常值；108 學年度獲弱勢助學計畫補助之受惠學生數為 682 人，自 106 到 108 學年度逐年下滑，但依然高過同類公立技專；學校自籌助學金部分分為生活助學金、緊急紓困助學金、住宿優惠、工讀助學金和研究生獎助學金，從總金額及每生分配金額綜合來看，生活助學金和緊急紓困助學金為本校自籌助學金首要增強目標。

最後財務分析方面，以總收入、資產負債、可用資金、現金增減情形、學雜費收入占總收入比率、負債占總資產比率、速動比率及營運活動淨現金流量占流動負債比率多項指標來衡量。

本校 108 學年度總收入為 1892.06(百萬元)、資產負債為 147.03(百萬元)、可用資金為 3276.32 百萬元，收入及可用資金都高於同類公立技專，資產負債也低於

25%大專校院。

現金增減情形分為業務活動之淨現金流入(出)、投資活動之淨現金流入(出)和融資活動之淨現金流入(出)，108 學年度本校投資活動之淨現金流出為負向增減，其餘業務活動及融資活動為正，但總和淨現金依舊流出大於流入為負。

學雜費收入占總收入比率為 35.45%，雖然逐年降低但從盒鬚圖來看已經位於最大值，代表整體收入與招生情形具高度相關，非常容易受影響。

負債占總資產比率為 7.78%，低於同類公立技專不少，也低於 $P_{25}$ 且向最小值靠近，表示本校財務結構相當安全。

營運活動淨現金流量占流動負債比率為 77.45%，高於同類公立技專，也高於 $P_{75}$ 值向最大值靠近，故本校營運活動產生現金並無短缺，十分良好。

