

國立臺中科技大學休退學原因分析與因應對策

校務研究中心

2020.07.14

摘要

在大環境少子化的挑戰下，大學除了招生方面力求突破，積極鞏固生源之外，如何有效減少中輟學生人數，穩定在學率，建立學生適性發展與轉換跑道的輔導機制，也是重點目標。本研究以 98 至 107 學年度各學制休退學學生為對象，分析休退學學生特性，並探討休退學影響因素。分析結果發現 107 學年度學生休學的主要原因為工作因素（佔休學原因之 36.84%），退學的主要原因以逾期未復學占 33.69% 最多，建議未來深入瞭解學生休/退學/轉系科原因，並積極協助其解決困難問題，繼續留在本校就讀，完成大學學業。

訪談分析結果得知學生如果在缺乏家庭經濟奧援的情況下，需透過工讀籌措學費，如果工讀時數過長時，則會影響學生就讀意願。另外，學生對學校的認同感會強化學生就學動機，讓學生願意持續在學校繼續就讀。

壹、前言

在大環境少子化的挑戰下，大學除了招生方面力求突破，積極鞏固生源之外，如何有效減少中輟學生人數，穩定在學率，建立學生適性發展與轉換跑道的輔導機制，也是重點目標。在廣設大學政策下，加上少子化，大學再也不是窄門。Astin（1997）認為學生學習滿意度與是否繼續就讀有直接的關係，因此提升學生對學校的滿意度，是降低學生流失的有效方法，因為學生對學校認同感越高，自願休退學的機率也越低。Dobbins（1999）的研究結果發現，學生對學校的滿意度，以及學生對整體校園經驗的滿意度，將影響他們對學校機構與學位目標的承諾。

大專校院學生過去十年休退學情況卻逐年增加，根據教育部（2020）最新統計，大專校院學生 107 學年有 16 萬 6,562 人休退學，占學生總數 124 萬的 13.38%，比率創歷史新高，進一步分析學生休退學原因，學生休學的最主要原因以「因工作需求」為大宗，而退學的最主要原因則是「志趣不合」。近年確實有大學生休退學比率增加的現象，因志趣不合居多，首先是學術條件不合，很多學生在當初選擇念大學時並未仔細思考，因入學就容易就隨意選擇系科，導致入學後不適應。

根據教育部統計處的資料，國立臺中科技大學 106 學年度休學學生數為 682 人、退學學生數則為 627 人，為歷年休退學人數之最。再者，本校休退學率較全國大專院校平均數據為高，降低休退學率、減少學生流失，為行政單位當

務之急，亦為各系所努力之重點。因此瞭解學生的特質，依據其學習需求進行課程與教法之改善，藉以提升學習滿意度與學習成效，並提高學生對學校的認同感，此為降低休退學率、減少學生流失之主要方法。因此，本次研究主要觀察國立臺中科技大學學生近年來的休退學狀況，探討學生休學與退學的原因研究其針對學生休學與退學的主要原因，討論改善措施，提供學生適當的幫助，讓學生能在校內完成學業。

貳、問題分析

一、休退轉學總論

據本校校務資料庫 98 學年度至 107 學年度的統計資料顯示，近五年選擇休學甚至退學比例也逐年增加，應該如何因應解決，實有深入探討的必要。

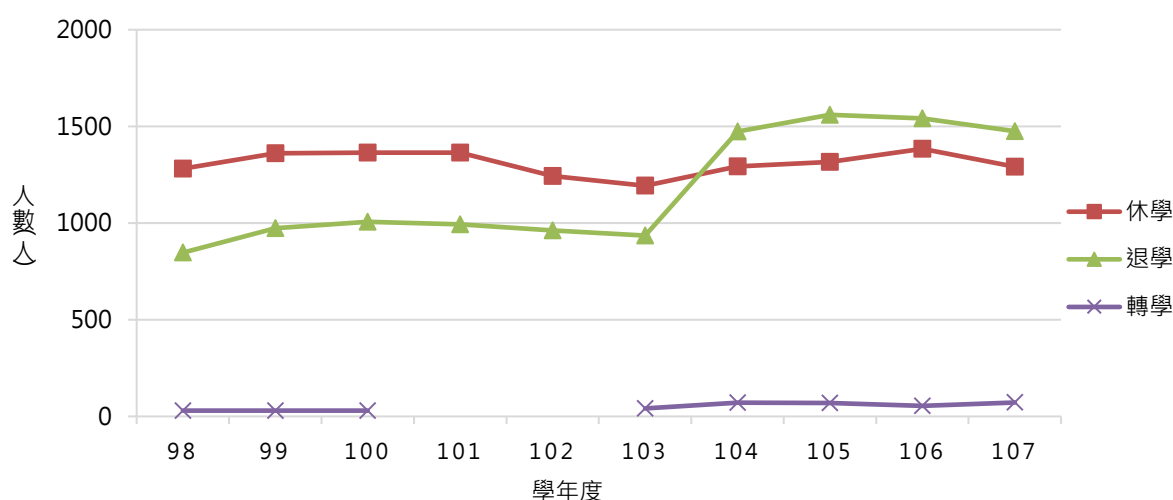


圖 1 不同年度休退轉學人數統計

二、休學分析

1. 校際比較

比較 106 學年度全國、公立及私立技專校院休學人數，學士班(進修)休學人數(234 人)高於全國(200 人)技專校院休學人數；碩士班(日間)休學人數(69 人)高於全國(40 人)技專校院休學人數；五專休學人數(123 人)高於全國(84 人)技專校院休學人數。

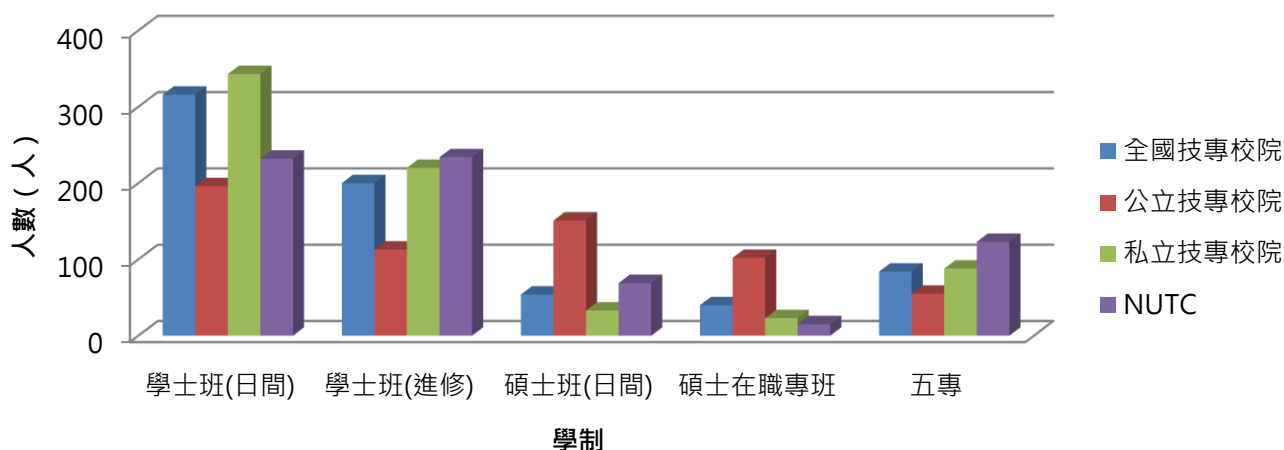


圖 2 106 學年度休學人數統計

2. 不同年度各部別休學比較

分析各部別休學狀況可以發現，進專、進院休學人數高於其他部別，而空院-臺中校本部休學人數有逐年降低的狀況，仍需要進一步尋找休學原因進行加以改善學生休學狀況。再者，103 至 106 學年間日間部休學人數，則有相對大幅的成長，四年內休學人數增加了 216 人，實有深入探討的必要。

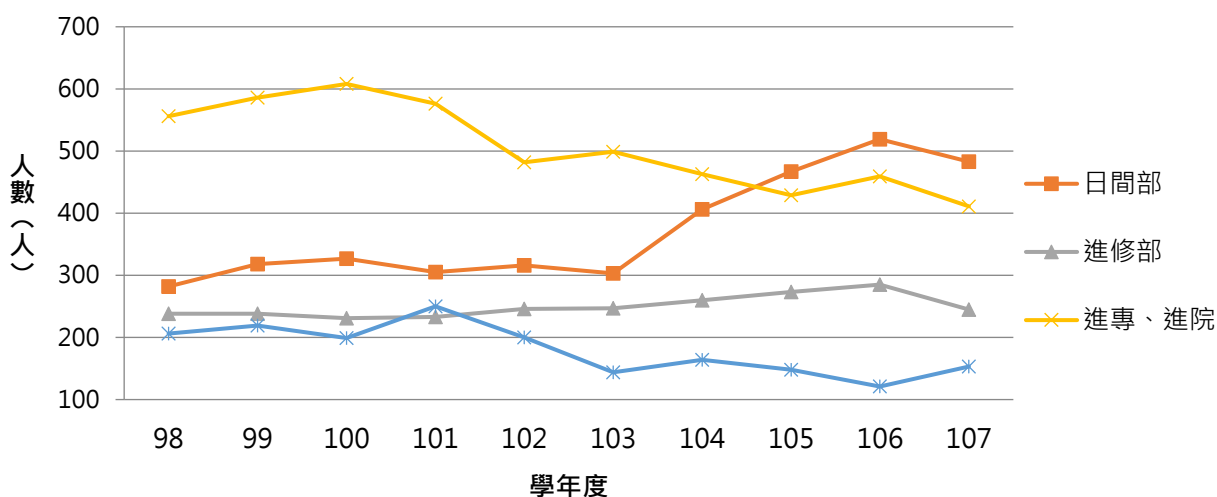


圖 3 不同年度各部別休學人數統計

3. 不同年度各學制休學比較

進一步分析各學制休學狀況可以發現，歷年以二技休學的人數最多，四技休學的人數次之。106 年度至 107 學年度之五專、二專、二技、四技及碩士班之休學狀況的確有所改善，其中更以二專(減少 45 人)表現最

為優異。而碩士在職專班休學人數有增加的狀況（增加 8 人），需要進一步尋找休學原因進行加以改善學生休學狀況。

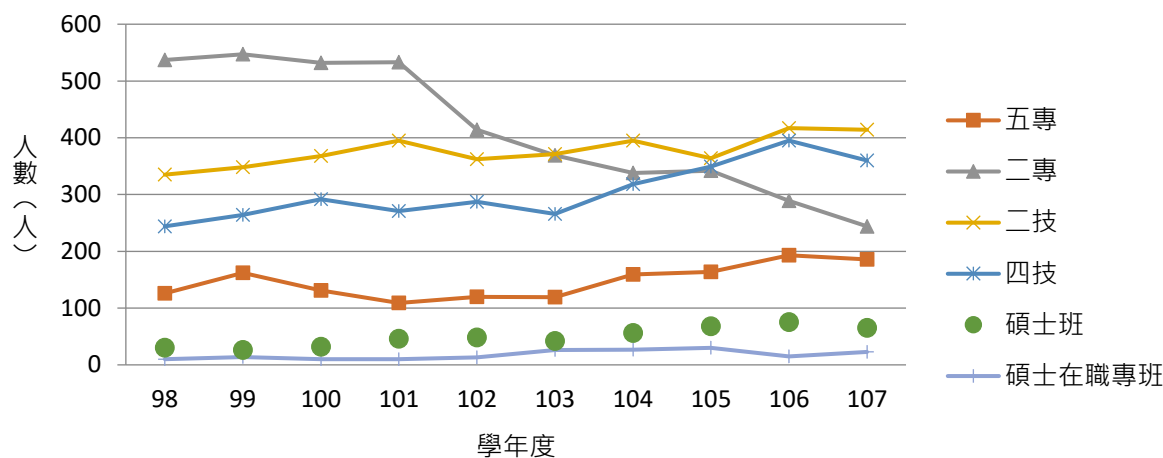


圖 4 不同年度各學制休學人數統計

4. 不同年度各學院休學比較

進一步分析各學院休學狀況可以發現，歷年以語文學院休學的人數最多，設計學院休學的人數次之。106 年度至 107 學年度以商學院、設計學院、語文學院及資訊與流通學院之休學狀況的確有所改善，其中中護健康學院有增加的趨勢，需要進一步尋找休學原因進行加以改善學生休學狀況，如圖 5。

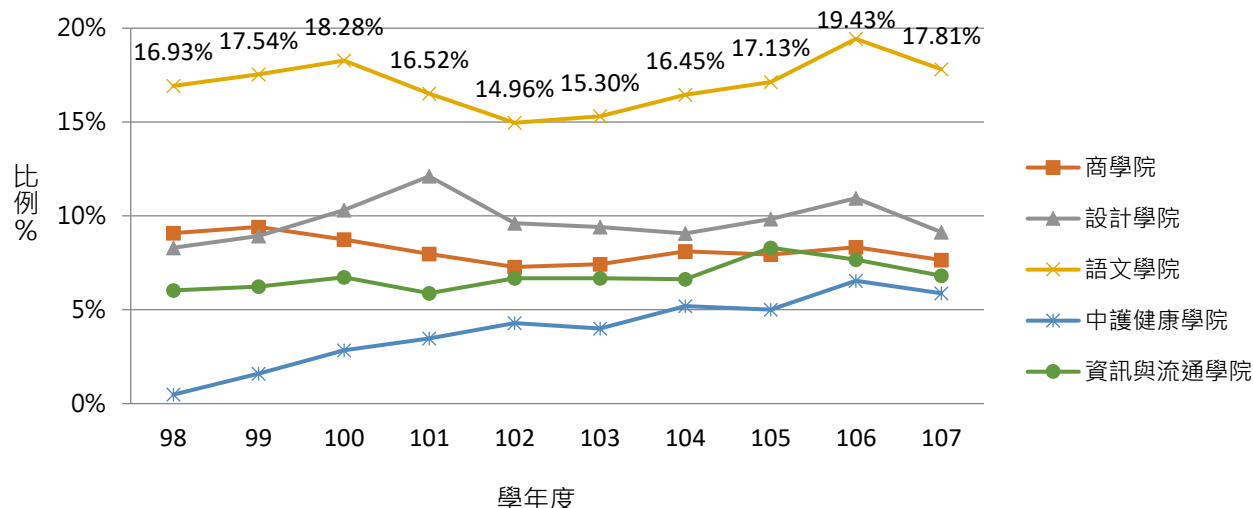


圖 5 不同年度各學院休學比例

表 1 不同年度各學院休學人數統計

學院	98	99	100	101	102	103	104	105	106	107
商學院	574	595	552	504	460	469	513	502	527	484
設計學院	120	129	149	175	139	136	131	142	158	132
語文學院	250	259	270	244	221	226	243	253	287	263
中護健康學院	10	33	59	72	89	83	108	104	136	122
資訊與流通學院	122	126	136	119	135	135	134	168	155	138

5. 不同年度語文學院休學人數比較

進一步分析語文學院休學狀況可以發現，語文學院歷年休學人數情形，以應用英語系人數最多，需要進一步尋找休學原因進行加以改善學生休學狀況，如圖 6。

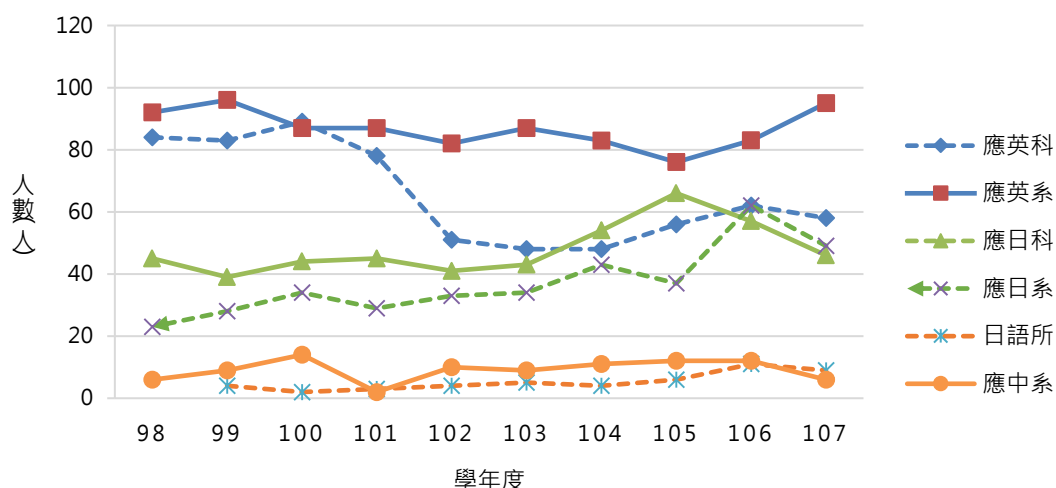


圖 6 不同年度各學院休學人數統計

6. 休學原因

全校休學原因，以 107 學年度為例，分述如下：

- (1) 全校休學原因前三名：工作因素（476 人）；個人因素（251 人）；家庭因素（114 人）。
- (2) 二專學生休學原因前三名分別為：工作因素（124 人）、個人因素（65 人）、家庭因素（16 人）。
- (3) 二技學生休學原因前三名分別為：工作因素（194 人）、個人因素（73 人）、家庭因素（40 人）。
- (4) 五專學生休學原因前三名分別為：個人因素（45 人）、志趣不合（40 人）、想自習一年（23 人）。
- (5) 四技學生休學原因前三名分別為：工作因素（103 人）、個人因素

- (54人)、志趣不合(39人)。
- (6) 碩士班學生休學原因前三名分別為：工作因素(24人)、個人因素(12人)、服兵役(8人)。
- (7) 碩士在職專班學生休學原因前三名分別為：工作因素(18人)、個人因素(2人)、健康因素(2)。

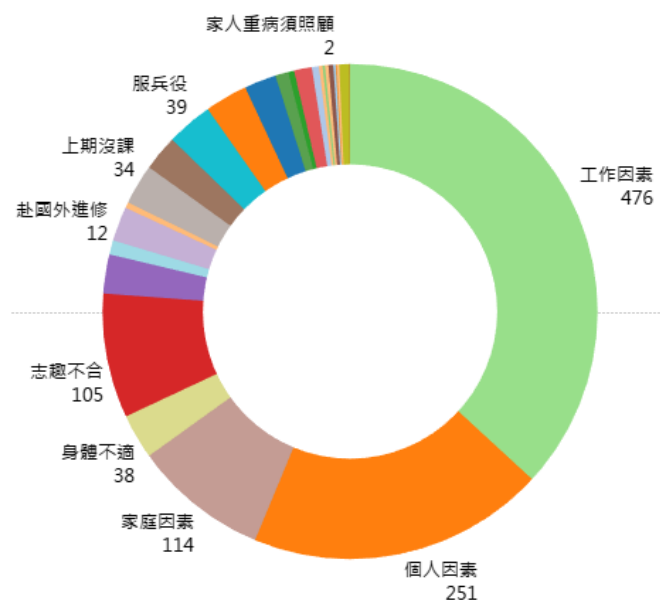


圖 7 107 學年度全校休學人數統計

107 學年度語文學院休學原因前三名：1.工作因素(116人)；2.無(39人)；3.家庭因素(23人)，如圖 8。

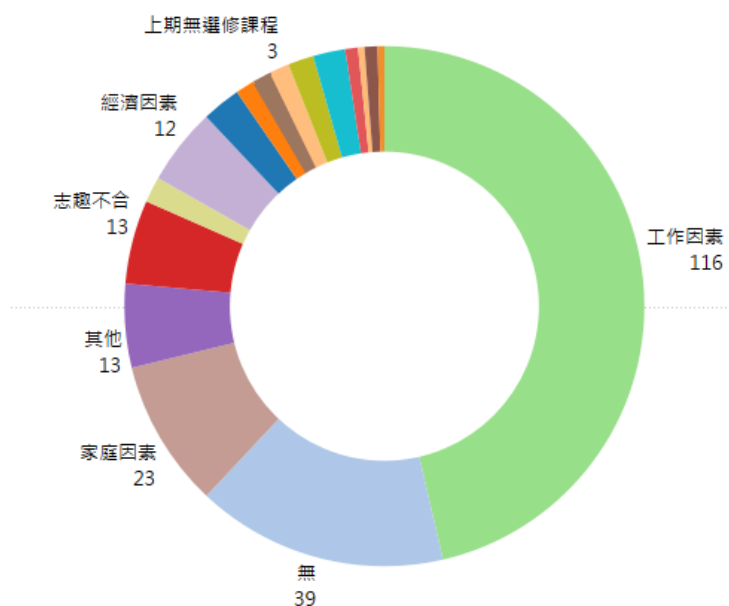


圖 8 107 學年度語文學院休學原因

三、退學分析

1. 不同校際比較

比較 106 學年度技專校院全國、公立及私立學校休學人數，學士班(進修)休學人數(240 人)高於全國(230 人)技專校院休學人數；碩士班(日間)休學人數(38 人)高於全國(34 人)技專校院休學人數；五專休學人數(147 人)高於全國(129 人)技專校院休學人數。

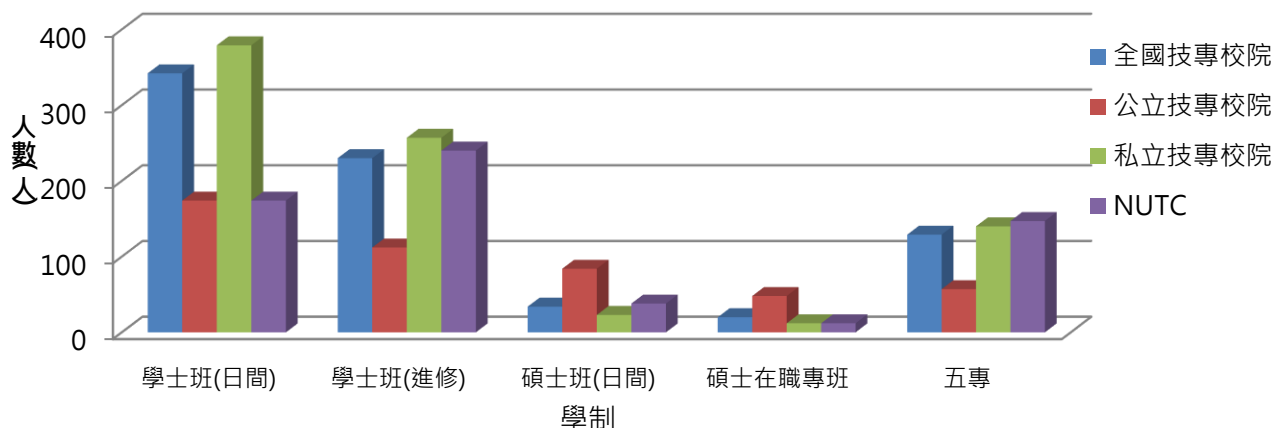


圖 9 106 學年度退學人數統計

2. 不同年度各學制退學人數比較

分析各學制退學狀況可以發現，二專退學人數高於其他學制，106 年度至 107 學年度二專、五專、二技、四技及碩士在職專班退學狀況有微幅下降，而碩士班退學人數有微幅增加的狀況，因此需要進一步尋找退學原因進行加以改善學生退學狀況。

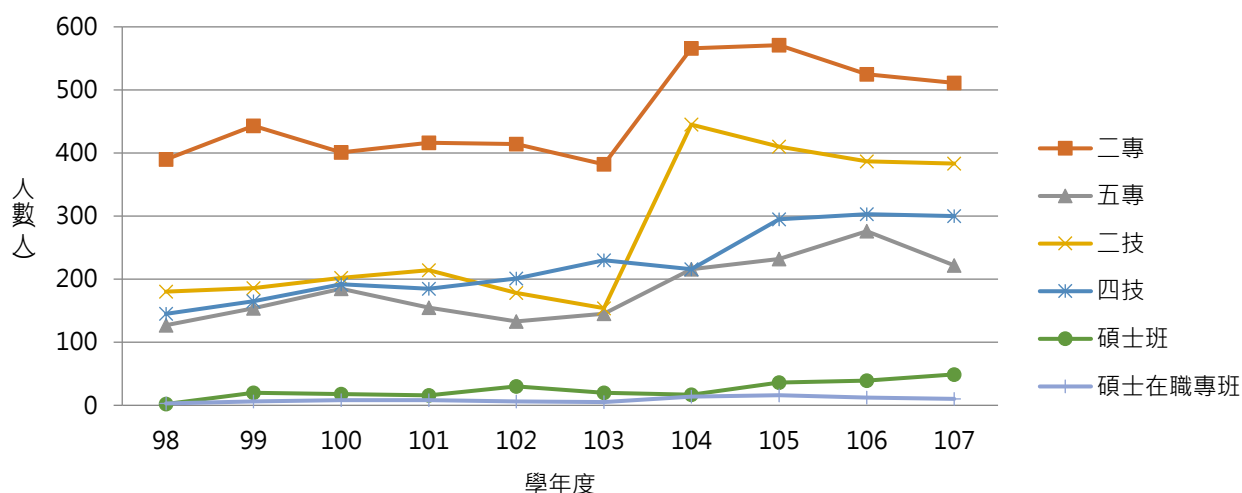


圖 10 不同年度各學制退學人數統計

3. 不同年度各部別退學人數比較

分析各部別退學狀況可以發現，103 至 107 近五年進專、進院退學人數高於各部別，尤其在 103 至 104 學年，進專、進院退學人數有驟增的狀況，需要進一步尋找退學原因進行加以改善學生退學狀況。

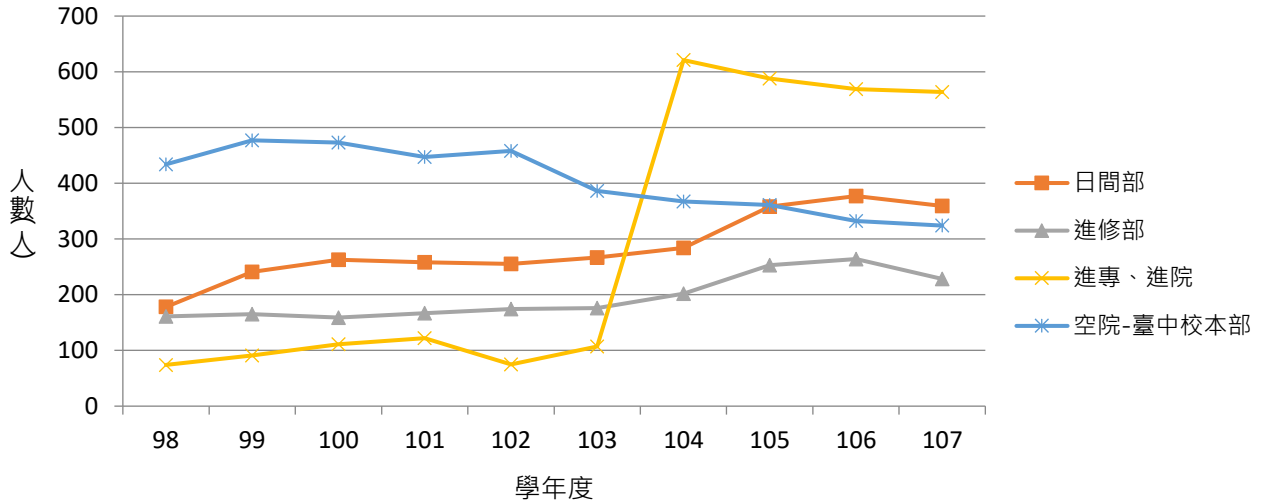


圖 11 不同年度各部別退學人數統計

4. 不同年度各學院退學人數比較

進一步分析各學院退學狀況可以發現，103 至 107 學年度以語文學院的退學人數高於其他學院，進一步分析語文學院學生休退學原因，提出可行有效的解決方案，定期追蹤輔導，並提供復學相關資訊。

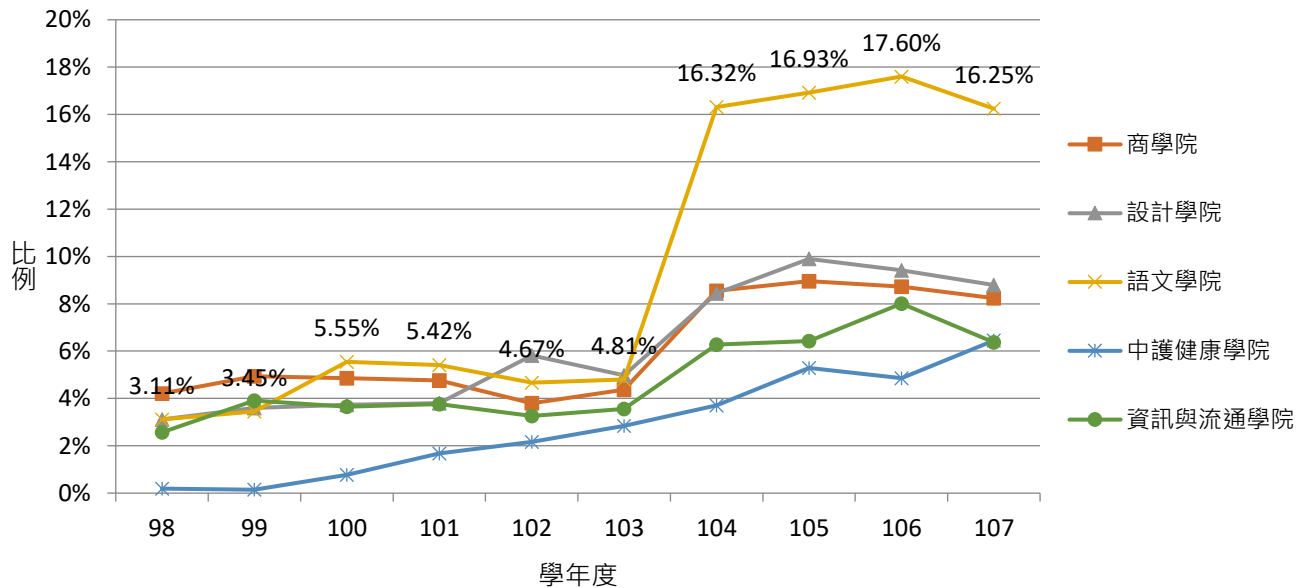


圖 12 不同年度各學院退學比例

表 2 不同年度各學院退學人數統計

學院	98	99	100	101	102	103	104	105	106	107
商學院	266	312	307	301	240	276	540	566	551	521
設計學院	45	52	54	55	84	72	122	143	136	127
語文學院	46	51	82	80	69	71	241	250	260	240
中護健康學院	4	3	16	35	45	59	77	110	101	134
資訊與流通學院	52	79	74	76	66	72	127	130	162	129

5. 不同年度語文學院退學人數比較

語文學院歷年各系科休學人數情形，以應英科和應英系休學人數最多，應日科次之，如圖 13。

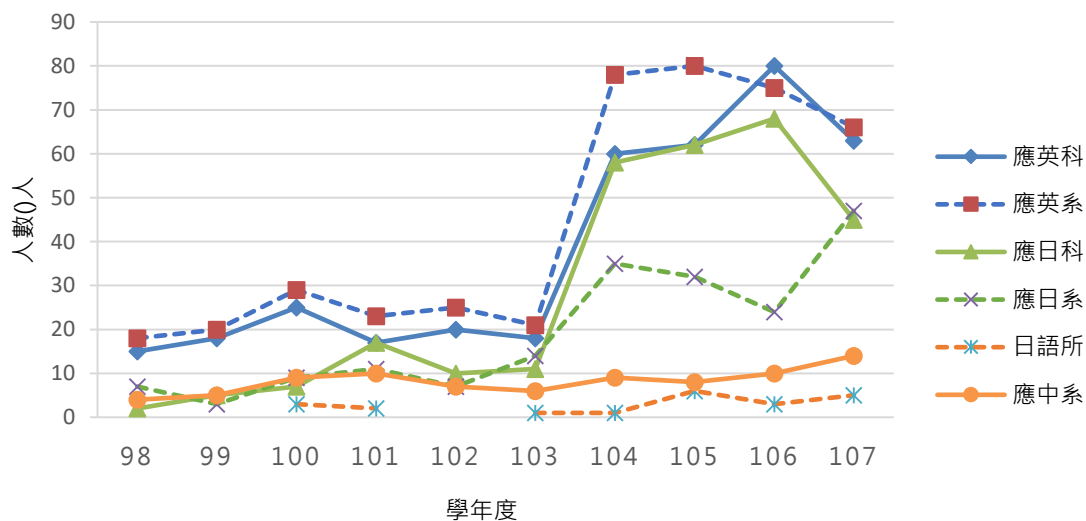


圖 13 語文學院四技學生退學人數統計

6. 退學原因

全校退學原因，以 107 學年度為例，分述如下：

- (1) 107 學年度全校退學原因前三名分別為：1.逾期未復學(497 人)；2.未註冊 (255 人)；3.轉學 (150 人)。
- (2) 二專：逾期未復學(171 人)、未註冊(144 人)、因操行成績(69 人)。
- (3) 二技：逾期未復學(170 人)、未註冊(68 人)、個人因素(33 人)。
- (4) 五專：轉學(54 人)、逾期未復學(53 人)、因個人因素(29 人)。
- (5) 四技：轉學(74 人)、逾期未復學(61 人)、因個人因素(49 人)。
- (6) 碩士班：逾期未註冊(5 人)、逾期未復學(3 人)、轉學及修業年限屆滿(1 人)。
- (7) 碩士在職專班：逾期未復學(39 人)、修業年限屆滿(4 人)、逾期未註冊(2)。

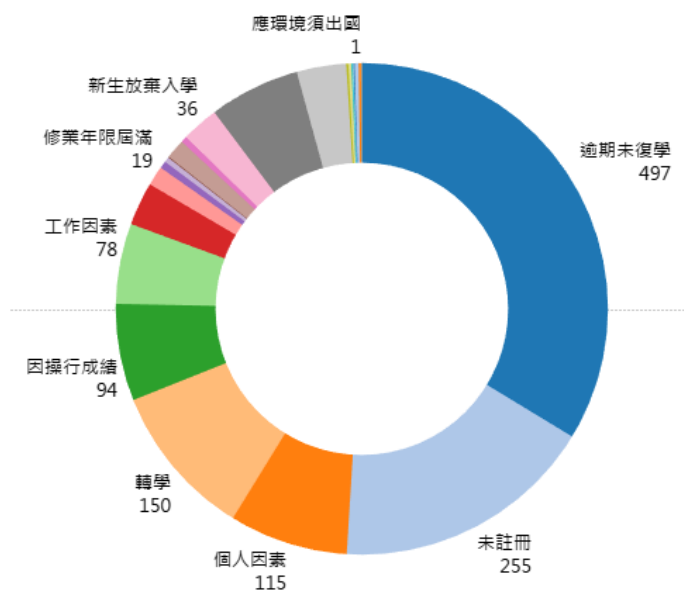


圖 14 107 學年度全校退學人數統計

107 學年度語文學院退學原因前三名：1.逾期末復學(117 人)；2 未註冊(28 人)；3.個人因素(24 人)，如圖 15。

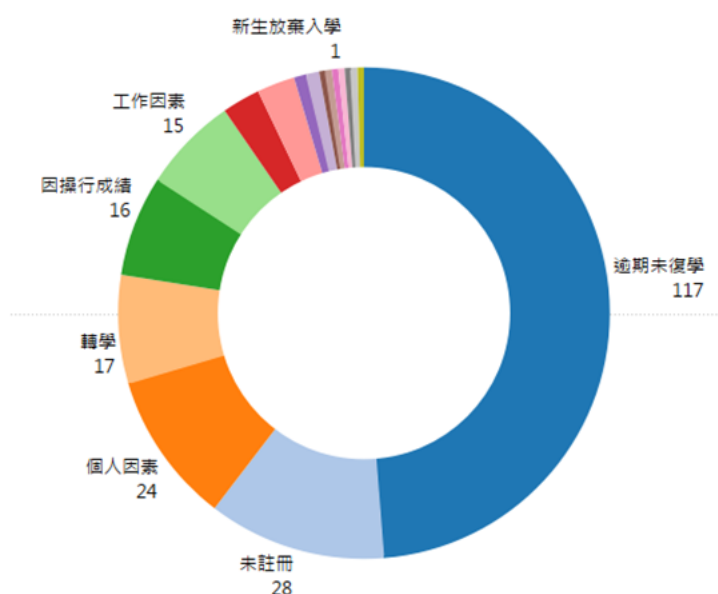


圖 15 107 學年度語文學院退學原因

參、轉系科分析

一、轉出人數

1. 不同年度各學院轉出人數比較

進一步分析各學院轉出人數可以發現，103 至 107 學年度以商學院轉出人數高於其他學院，進一步分析商學院學生轉出原因，提出可行有效的解決方案，定期追蹤輔導，並提供復學相關資訊。

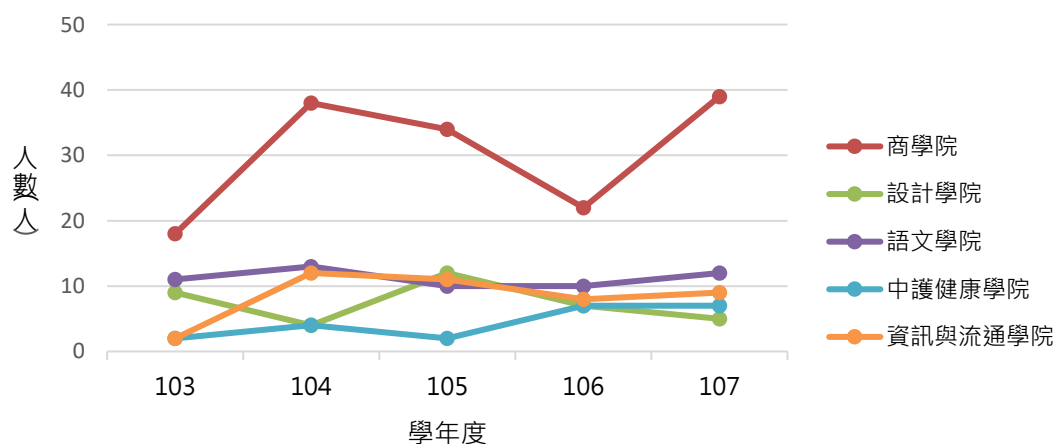


圖 16 不同年度各學院轉出人數統計

2. 不同年度商學院各系轉出人數比較

進一步分析各學院轉出人數可以發現，103 至 107 學年度以商學院轉出人數高於其他學院，進一步分析商學院學生轉出原因，提出可行有效的解決方案，定期追蹤輔導，並提供復學相關資訊。

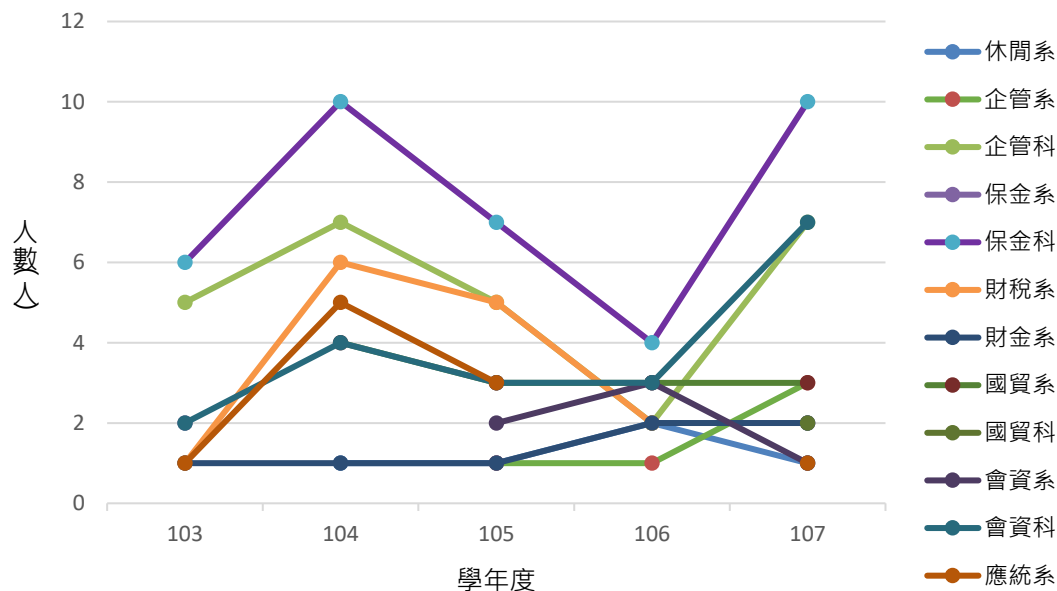


圖 17 不同年度商學院各系轉出人數統計

二、轉入人數

1. 不同年度各學院轉入人數比較

進一步分析各學院轉入人數可以發現，103 至 107 學年度以商學院轉入人數高於其他學院，如圖 18。

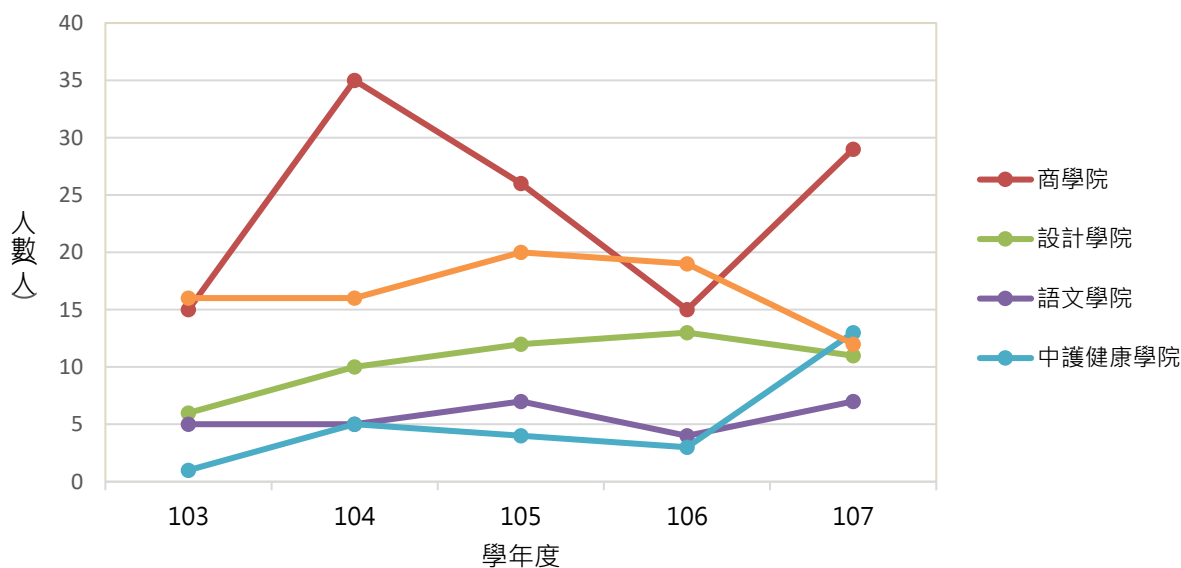


圖 18 不同年度各學院轉入人數統計

2. 不同年度商學院各系轉入人數比較

進一步分析商學院轉入人數可以發現，103 至 107 學年度以企管系和企管科轉入人數高於其他科系，如圖 19。

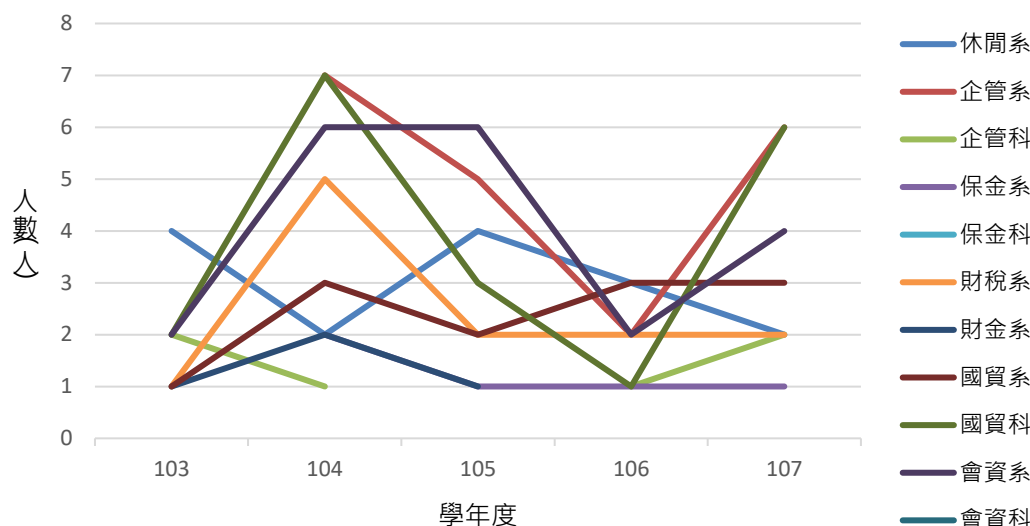


圖 19 不同年度商學院各系轉入人數統計

肆、質性分析結果與討論

一、工讀時間過長影響就讀意願

從訪談內容可以得知，學生工讀原因來自家庭因素或是自己個人因素，因此需要藉由工讀方式，賺取生活費，舒緩經濟的壓力，有些大學生則認為打工有助於就業的準備。打工經驗可以增加自我信賴，增加進入成年期的統整感，增進與擴展自我概念，其更進一步指出，青少年增加學習角色彈性化，對未來就業有正向積極的影響 (Dusek & Danko, 1987)。

- 我從大一開始打工賺取學費及生活費，因為半工半讀的關係，白天工作，晚上上課這樣 (受訪者-財金 S1)。
- 大學生打工經驗可以幫助我提早學習社會經驗，認識職場環境 (受訪者-資管 S1)。
- 就是想要出來磨一下經驗，然後賺一點錢，然後幫家裡分擔一些外快，就是想先就業。只是我會離開學校的原因，還是想想看出去外面學，還是出去外面學，也會學得比較快，畢竟也是實戰經驗 (受訪者-美容 S1)。

二、增進師生互動，滿足學習需求

受訪者認為，教師除了教授課業上的知識外，同時也會叮嚀同學在學校學習或是生活上應該注意的問題，且關心學生的近況，並給予建議，教師扮演著

亦師亦友的角色，所以學生覺得有被重視的感受，也讓學生懷抱著夢想，並為了自己的目標而努力。

- ○○系有很多老師我可以去問。現在很多學校老師可能下課就走了，可是老師下課後，老師都還在我可以去詢問，跟同學方面的話就相處都很好，就讓我覺得在○○科大學習是很多的，讓我覺得蠻開心的，所以當然要念完（受訪者-財金 S1）。
- 因為每位老師都有自己的專業，也很認真地在設計每一堂課程，也非常有耐心的授課，在每位老師的執導，盡可能讓學生都有學習到（受訪者-商設 S1）。
- 滿意，因為每位老師都有自己的專業，也很認真地在每一堂課，也非常有耐心的授課，在每位老師的指導，盡可能讓學生都有學習到（受訪者-應英 S2）。

不過，除少數學生感受到教師的協助與關心外，其餘受訪學生坦言，與老師互動較少，感受不到教師與同學間在學習上的互動，或是下課後找不到教師，無法解決問題，因此可以發現學生在師生互動方面，較不熱絡。

- 有些老師的教學很明顯熱忱消失，對於學生的提問雖然還是會解答，不過上課仍然少了一份生氣（受訪者-應英 S1）。
- 有些不太滿意，有些老師的教學只會沿用教前幾屆的教材，並不太會依學生的進度調整也有些老師是對軟體沒到很熟悉，卻還教這堂課，但有些老師就會很認真的指導，把細節全都分享給我們，然後實際操作，尤其是業界的兼任導師，而且有些老師想法較保守（受訪者-商設 S1）。
- 大部分的老師都蠻用心的，但是課程一成不變，並無太多新意，僅部分老師在課程上會因應時事進行改變（受訪者-應英 S3）。
- 多數老師的課都上得挺用心的，但少數老師課程安排不佳，提出一點反對音浪的話，老師的反應都挺激烈的，而且感覺在分數上也會比較私心一些，希望可以更加公正、公平，評分能夠透明化一點（受訪者-美容 S1）。

根據訪談，我們可以發現學生在與教師的互動方面有顯著差異性，而Astin（1993）認為學習者投入的質量會影響其學習成果，必須強化師生互動的品質，另外當學生同時與教師、同儕互動時，其發展的成果是最好的，因此如何強化師生關係，拉近彼此距離，以提升學生的校園經驗投入程度，才有可能降低學生流失的機會，讓學生持續在校學習。

三、課程安排的整體滿意度

受訪學生認為，對於課內的專業知識非常滿意，但應提升學生未來職場的競爭優勢，課程的安排上應加強實務經驗，例如實習課程等等。

- 整體而言其實讀的時候是很辛苦，因為面臨到各種不同面向的課程，但在學習的過程中受益良多，接受很多知識，所以整體而言在整個戲安排的課程，覺得滿意，雖然每天都是挑戰，但是學習都是從挑戰新事物開始（受訪者-應英 S2）。
- 滿意度普通。大一大二基礎課程緊湊，大三大四設有畢業專題製作，引導學生選擇發展領域，但專業領域課程偏少且不夠深入。雖設有企業實習課程，但選擇性少且非必修學分。學生畢業難以與業界接軌（受訪者-資工 S1）。
- 學校對課程的安排上，以及對學生的培養都非常細心，在找尋工作時也會多出許多機會，嘗試不同性質的工作（受訪者-資管 S1）。

四、 就讀意願低落影響學生繼續在學

多數受訪學生認為，雖然大學文憑有助於找到理想工作，因此重視是否可以完成學業、拿到畢業證書，更重視習得一技之長，考取該有的證照，也會很努力地去完成大學學業，既然選擇就讀大學，就不會輕易的放棄大學學業。學生更以就讀該校為榮，認為就讀該校的想法堅定，成為該校學生是件很驕傲的事情，更認為即使入學成績不若其他學校高，但是就讀該校的學生進入職場後，表現不比其他學校學生差。

- 現在念的科系和自己真正喜歡的（或預期的）差了十萬八千里（受訪者-商設 S1）。
- 就讀我們學校還算正確的選擇，會想要拿到○○畢業證書。雖然班上同學可能興趣不符，進來才發現，不是他們要的科系，跟未來的路不一樣，所以才離開，因為這是我的…就是我未來想走的路，所以我想把他完成之後，到職場磨練（受訪者-國貿 S1）。
- 進入○○系其實我覺得是一個好的選擇，從中不但可以學習不同的語言，在未來職場就業也是對自身有很大的幫助（受訪者-應英 S1）。
- 有些是迷茫的人，會不知道自己的落點定位，有時候看著對方比自己更擅長某些事，而更不知道自己屬於哪裡，其實覺得就像課程一樣，課程讓我們不停摸不同東西，卻沒有辦法使我們對一樣特別精通，就更不瞭解自己適不適合，所以不知道如何前進（受訪者-應英 S2）。

五、 對學校整體狀況的認同程度

學校或科系提供的整體資源能否滿足學生需求，確保教學品質，提升學生對學校的認同感會強化學生就學動機，讓學生願意持續在學校繼續就讀等問題，儼然已成為當前大專院校所面臨的重要課題。根據很多實證研究確實顯示，學生如參與學校的活動愈多，他對學校認同感愈高，同時對學校滿意度也隨之增加，畢業後他就會成為願意對學校有所回饋的校友，並且支持學校所有的活動（Sanders & Burton 1996），

- 對，我覺得念○○是很驕傲的事…就讓我覺得在學校學習是很多的，讓我覺得蠻開心的，所以當然要念（受訪者-國貿 S1）。
- 學校整體聲望近年與全國其他學校比較，並無突破性成長(甚至降低)。校園環境亦不甚理想(校舍老舊、設備損壞)（受訪者-資工 S1）。
- 選擇就讀這間學校，是很正確選擇，老師和同學都還算不錯，學校近幾年有積極的改善提升教學及創新學院，積極與產業接軌（受訪者-國貿 S1）。
- 還行，感覺有在進步，學校也會邀請業師來授課，讓我們可以實際了解業界運作方式（受訪者-資管 S1）。
- 在學校從商專轉為科技大學，其實是一個重大的改變，其實學校的每個部分都是很有意義的，所以也我自己也特別認同每個腳步（受訪者-資工 S1）。
- 我認為任何方面，有大學這張文憑對我未來的很有幫助，而要拿到○○的文憑。就讀○○科大是還算不錯的，完成學位是很重要的事（受訪者-應英 S3）。

伍、執行策略

依據本研究結果提出相關建議如下：

1. **及早篩選學習困難之學生，了解其學習困難因素：**篩選出學習困難之學生，及早進行關懷與輔導，了解造成學習困難之主因，並將此類學生列入學習預警的對象，透過跨單位整合校內資源，針對學習困難的學生辦理各項活動或是採取補救教學方式，強化學生學習效果。弱勢學生提供校內工讀機會即刻課業輔導，並加強學生缺曠管控，即早預警。
2. **提供相關工作訊息或提供工讀機會：**針對經濟狀況較差的學生，提供相關工作訊息或提供工讀機會，使學生能一面工作又能安心就讀；學校可考慮與廠商研議建教合作的可行性，持續推廣與拓展合作的關係。
3. **強化學生對學校滿意度與認同感：**學生在科系投入情形，尤其在師生互動方面，建議相關科系教師可主動拉近學生與教師的互動關係，不論是生活、學業以及職場規劃等，透過舉辦科系座談會或是課後的互動過程，適時瞭解學生在就讀期間所面臨的問題，給予學生建議與指導方向。
4. **將學生流失相關研究納入校務研究範圍：**為有效提升校務管理，應建立校務資料庫，將學生休退轉學原因、學生學習成效與發展納入校務研究範圍，透過跨單位資料的整合如學務、教務的學生相關資料，建立校務資料庫平台，透過評估與分析工具，研擬預防學生流失與提升學生學習發展之策略，才能有效提升學生在學率與學習成效。

陸、參考文獻

Astin, A. W. (1997). *What matters in college?: Four critical years revisited*. San Francisco, CA: Jossey Bass.

Dobbins, J.W. (1999). *Business student satisfaction in terms of academic and social integration and the relationship of these variables to institutional and goal commitment: A marketing perspective*. Unpublished doctoral dissertation, New York University, NY.

Sanders, L., & Burton, J. D. (1996). From retention to satisfaction: New outcomes for assessing the freshman experience. *Research in High Education*, 37(5), 555-567.

教育部 (2020)。大專校院學生休、退學概況及就學穩定情形。教育統計簡訊，**124**，1-4 頁。