

2020 校務發展策略統計報告教職篇 摘要

本篇摘要整理自台灣評鑑協會 2020 校務發展策略統計報告教職篇，共 237 頁，主要探討本校之專任教師、兼任教師、外籍教師、職員工、多元教師升等及輔導人力，其中職級分布主要為教授、副教授、助理教授、講師、其他教師等。

統計對象

全國 152 所大專校院，包含教育大學，但不包括宗教學校、空中大學及軍警校院。其中國立高雄海洋科技大學、國立高雄第一科技大學、國立高雄應用科技大學於 107 年 2 月 1 日合併成為國立高雄科技大學，其數據係以三校整併統計整理。

結論

根據數據統計結果，本校**專任教師數**、**教師學歷**都高於同類公立技專，且在 106 至 108 學年度逐年穩定成長，108 學年度全校專任教師數達 427 位、教師具博士學位共 296 位。

而**外籍教師**部分，本校 108 學年度外籍專任講師 2 位、專任助理教授 5 位，共 7 位。而其中亞洲外籍教師占 5 位、美洲外籍 2 位。

師生比部分，108 學年度全校專任教師師生比為 0.0266，相當於平均一位專任校師須面對 38 位同學，而同類型公立技專為 0.0383，換算等於一位專任校師面對 26 位同學。在從 106 至 108 學年度盒鬚圖排序百分位數觀察，本校已經低於 P_{25} 值且向最小值靠近，雖然本校**專任教師數**高於同類公立技專，但追不上學生的成長人數，導致本校教師面對較高的學生負擔，且有逐漸上升的趨勢。

在**授課負荷**方面，專任教授、副教授、助理教授和講師均高於同類公立技專，且由盒鬚圖可知四種分類師資都高於 P_{75} ，平均每週授課時數分別為 11.6、12.88、12.64、14.43 小時，雖然逐年維持穩定但居高不下，顯然本校教師平均每週授課時數**顯著**高過全國大專院校。

輔導人力部分，本校 107 學年度專任輔導人員與學生數比值為 0.493，雖然**本校專任輔導人為數高於同類公立技專**，但本校在學學生人數也遠高於同類公立技專，故專任輔導人員與學生數比值自然低於同類公立技專。

師生比、**授課負荷**及**輔導人力**都面臨相同問題，雖然人員部分都高於同類公立技專之水準，但面對本校的全校學生數(108 學年度全校在學學生數 16071

人高於 P_{75})，對應到人員比值上就會相當低，自然每一位教師或人員負擔就會變得相當重。

兼任教師方面本校 108 學年度全校兼任教師數共 627 人，高於同類型公立技專近 2 倍，且從盒鬚圖可知，自 106 至 108 學年度皆顯著高於 P_{75} ，三年皆穩定高於 600 人以上，可知**本校教師兼任情況十分普遍**。

多元升等部分，本校 107 學年度申請升等專任教師數為 27 人，其中通過升等教授數為 3 人，通過副教授數為 8 人，通過助理教授數為 5 人，通過人數共 16 人，通過教師主要以**學位論文(文憑送審)**及**專門著作**大宗。

最後**職員工**構面，本校 108 學年度全校職員數共 268 人，高於同類型公立技專，而職員分布為秘書、教務、學務、總務、會計、人事、圖書管理、體育衛生、產學合作(含育成)、國際交流、資訊、環境安全及教學輔助人員。除了**體育衛生及教學輔助人員**外，其餘處室都高過同類型公立技專，其中 108 學年度體育衛生人員僅達 2 人，教學輔助人員甚至低於同類公立技專兩倍之多，且盒鬚圖可知都低於 P_{50} 中位數，故說明本校**體育衛生及教學輔助人員**人數的不足。

現況分析

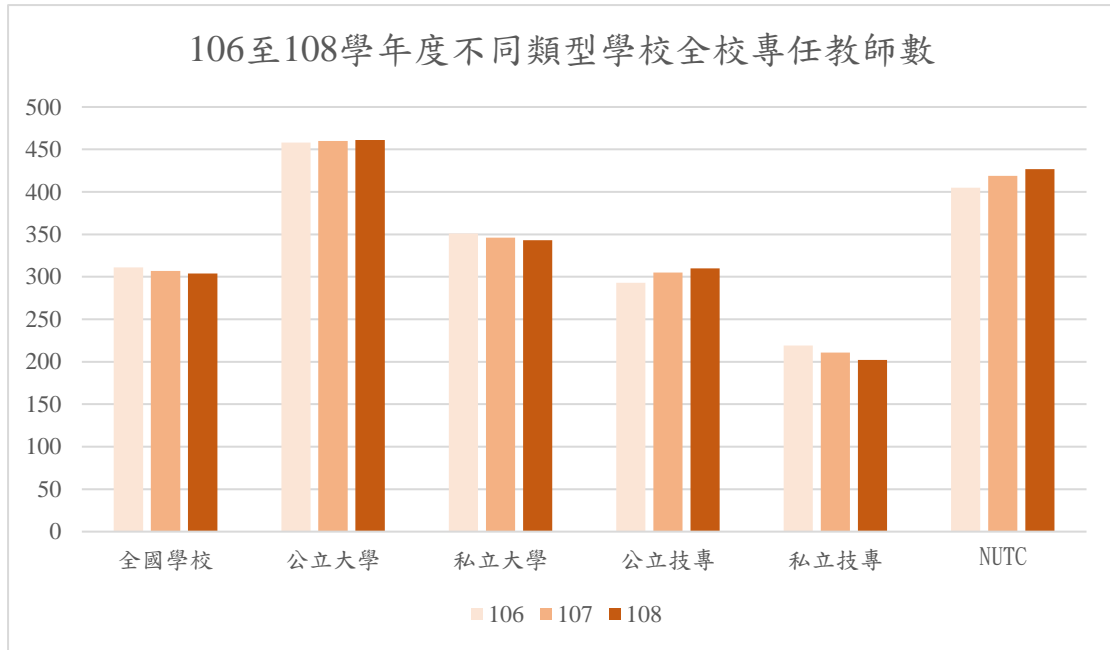
一、專任教師

(一)全校專任教師數

本校 108 學年度全校專任教師數為 427 人，相較於 106 和 107 學年度逐年升，同時也高於同類型公立技專，如表一、圖一。

表一、106 至 108 學年度不同類型學校全校專任教師數

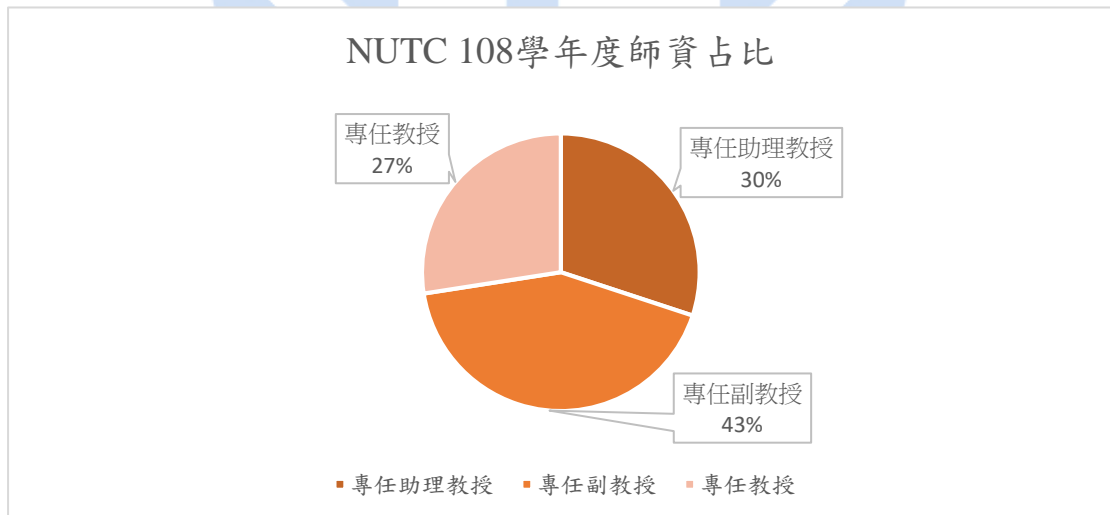
學年度	全國學校	公立大學	私立大學	公立技專	私立技專	NUTC
106	311	458	351	293	219	405
107	307	460	346	305	211	419
108	304	461	343	310	202	427



圖一、106 至 108 學年度不同類型學校全校專任教師數

(二)師資占比

以本校 108 學年度來統計，專任助理教授為 104 人，專任副教授為 147 人，專任教授為 95 人，呈現完整的三等份占比，106 至 108 學年度穩定持平，如表三、圖三。



圖三、NUTC 108 學年度師資占比

表三、本校 106 至 108 學年度師資占比

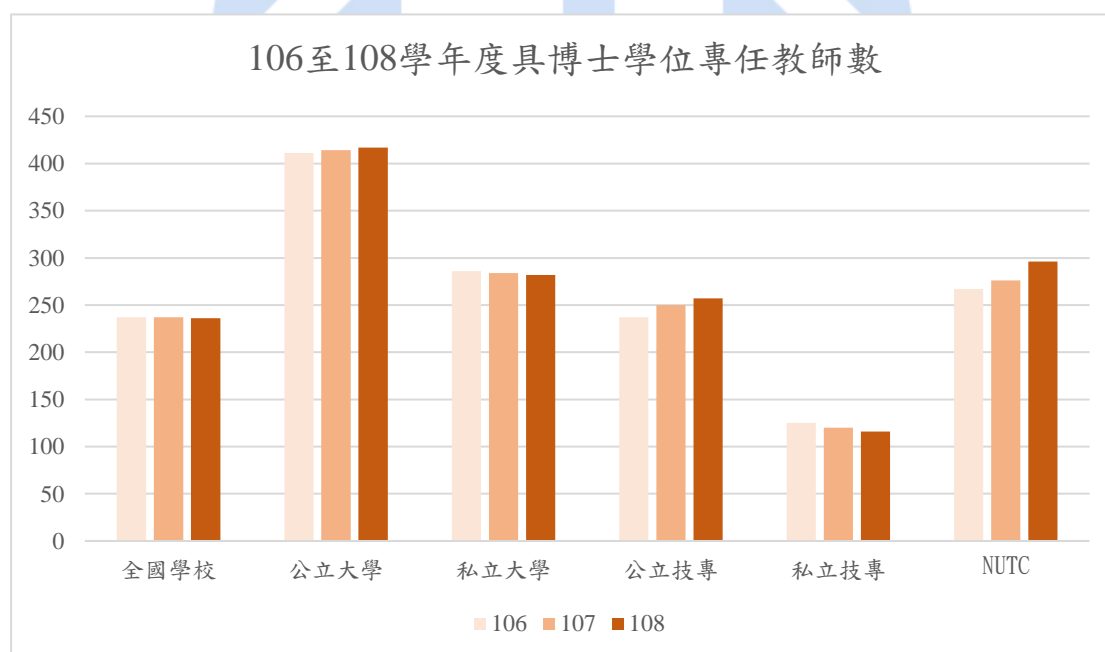
學年數\人數	專任助理教授	專任副教授	專任教授
106	111	146	79
107	103	140	93
108	104	147	95

(三)教師學歷

本校 108 學年度具博士學位專任教師數為 296 位，高於同類型公立技專 257 人，且相較 106 及 107 學年度人數逐年成長，且從盒鬚圖發現本校與中位數差距愈來愈大，可知本校教師具博士學位人數快速成長，如表四、圖四、表五、圖六。

表四、106 至 108 學年度具博士學位專任教師數

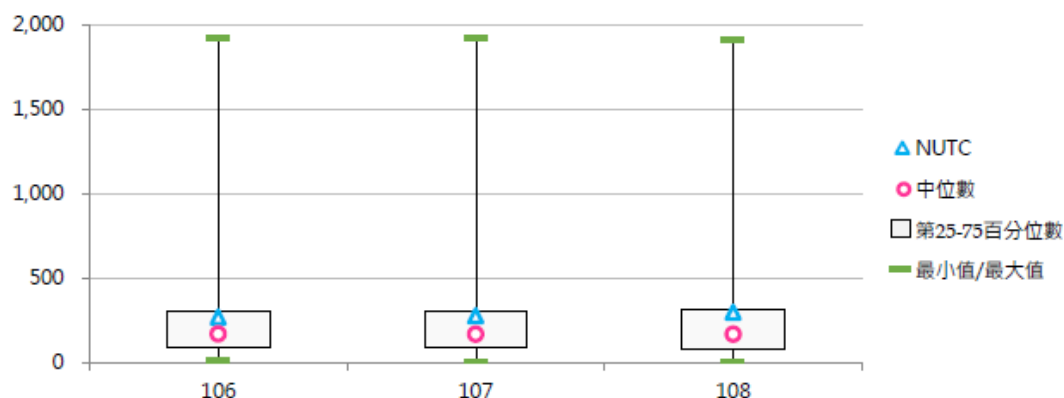
學年度	全國學校	公立大學	私立大學	公立技專	私立技專	NUTC
106	237	411	286	237	125	267
107	237	414	284	250	120	276
108	236	417	282	257	116	296



圖四、106 至 108 學年度具博士學位專任教師數

表五、106 至 108 學年度具博士學位專任教師數排序百分位數

學年度	最小值	P ₂₅	Me	P ₇₅	最大值	NUTC
106	9	91	169	308	1921	267
107	8	90	168	305	1921	276
108	6	82	167	312	1908	296



圖六、106 至 108 學年度具博士學位專任教師數盒鬚圖

(四)師生比

全校專任教師師生比為 $\langle \text{全校專任教師數} / \text{全校在學學生數} \rangle$ ，數字越小，校師平均負擔學生越多。

本校 108 學年度全校專任教師師生比為 0.0266，平均一位專任校師平均面對 38 位同學，而 106 及 107 學年度師生比分別為 0.0298 和 0.0258，換算分別平均一位專任校師需對上 33 和 38 位同學。

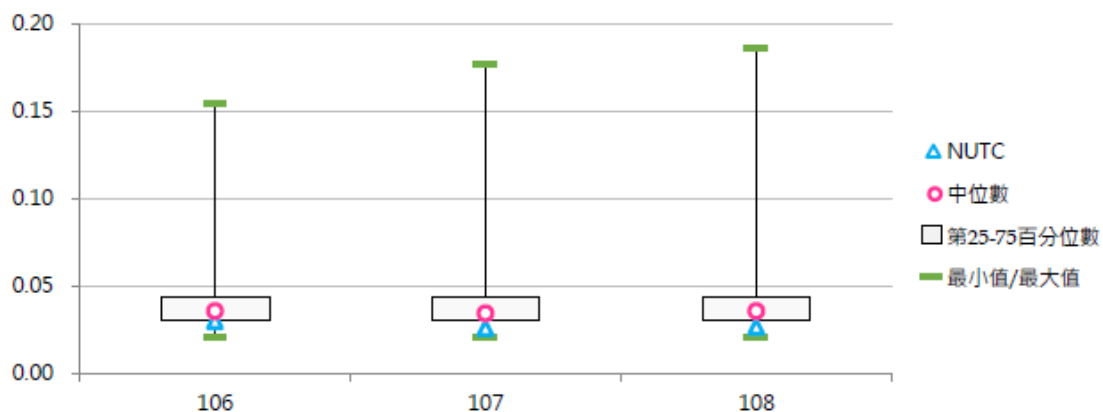
若和 106 至 108 學年度同類公立技專相比，分別為 0.0369、0.0377 及 0.0383，一位教師平均面對 26、27 和 27 名學生，在由盒鬚圖可知本校從 106 至 108 年師生比全都低於 P₂₅ 百分位數且向最小值靠近，得本校教師面對較高的學生負擔，且有逐漸上升的趨勢，如表六、表七、圖七。

表六、106 至 108 學年度不同類型學校全校專任教師師生比

學年度	全國學校	公立大學	私立大學	公立技專	私立技專	NUTC
106	0.0401	0.0470	0.0457	0.0369	0.0343	0.0298
107	0.0397	0.0475	0.0466	0.0377	0.0325	0.0258
108	0.0403	0.0474	0.0487	0.0383	0.0327	0.0266

表七、106 至 108 學年度平均一位專任校師平均面對學生數

學年度	全國學校	公立大學	私立大學	公立技專	私立技專	NUTC
106	24.9376	21.2766	21.8818	27.1003	29.1545	33.5570
107	25.1889	21.0526	21.4592	26.5252	30.7692	38.7597
108	24.8139	21.0970	20.5339	26.1097	30.5810	37.5940



圖七、106 至 108 學年度全校專任教師師生比盒鬚圖

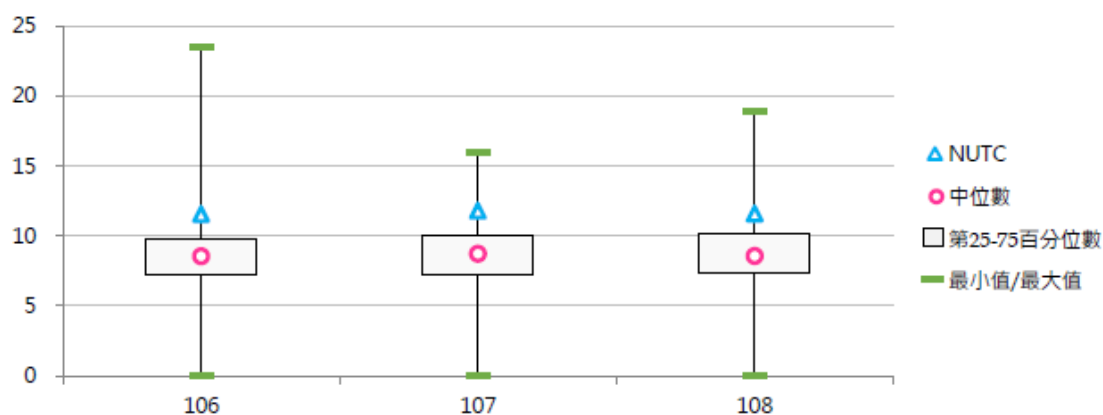
(五)授課負荷

分為專任教授、專任副教授、專任助理教授和專任講師，探討本校平均每週授課時數。

在授課負荷方面，專任教授、副教授、助理教授和講師均高於同類公立技專，且由盒鬚圖可知四種分類師資都高於 P_{75} ，雖然逐年維持穩定但居高不下，顯然本校教師平均每週授課時數顯著高過全國大專院校，如表八至十一、圖八至十一。

表八、專任教授平均每週授課時數

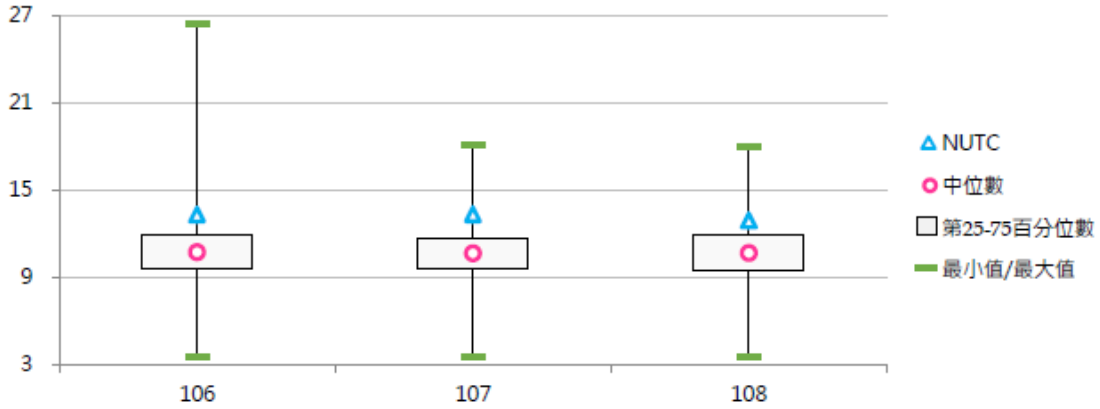
學年度	全國學校	公立大學	私立大學	公立技專	私立技專	NUTC
106	8.46	9.33	7.39	10.06	8.25	11.55
107	8.45	9.51	7.32	10.19	8.14	11.79
108	8.65	9.13	7.50	10.80	8.55	11.60



圖八、專任教授平均每週授課時數

表九、專任副教授平均每週授課時數

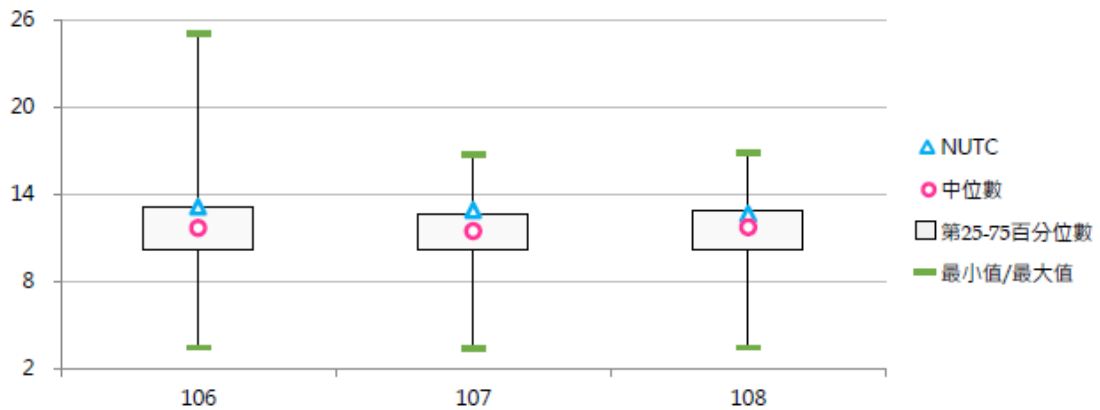
學年度	全國學校	公立大學	私立大學	公立技專	私立技專	NUTC
106	10.87	10.70	9.61	12.01	11.40	13.29
107	10.59	10.67	9.54	11.61	10.89	13.31
108	10.64	10.22	9.38	12.38	11.15	12.88



圖九、專任副教授平均每週授課時數

表十、專任助理教授平均每週授課時數

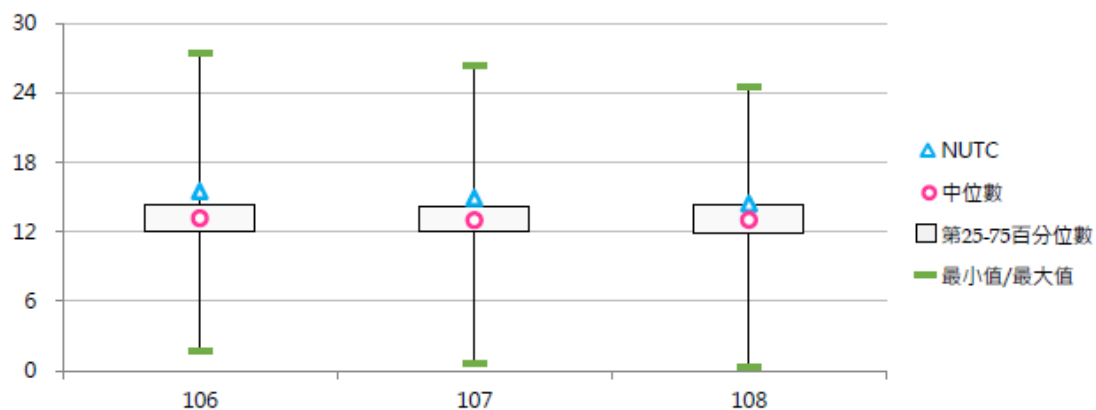
學年數	全國學校	公立大學	私立大學	公立技專	私立技專	NUTC
106	11.71	10.61	9.92	12.33	13.10	13.11
107	11.38	10.71	10.02	11.83	12.36	12.88
108	11.47	10.50	9.90	12.18	12.65	12.64



圖十、專任助理教授平均每週授課時數

表十一、專任講師平均每週授課時數

學年數	全國學校	公立大學	私立大學	公立技專	私立技專	NUTC
106	13.39	12.97	11.39	13.19	14.71	15.50
107	13.05	12.83	11.48	13.51	13.91	14.92
108	13.02	12.71	11.09	13.62	14.09	14.43



圖十一、專任講師平均每週授課時數



二、外籍教師

本校 108 學年度外籍專任講師 2 位、專任助理教授 5 位，共 7 位。而其中亞洲外籍教師占 5 位、美洲外籍 2 位。

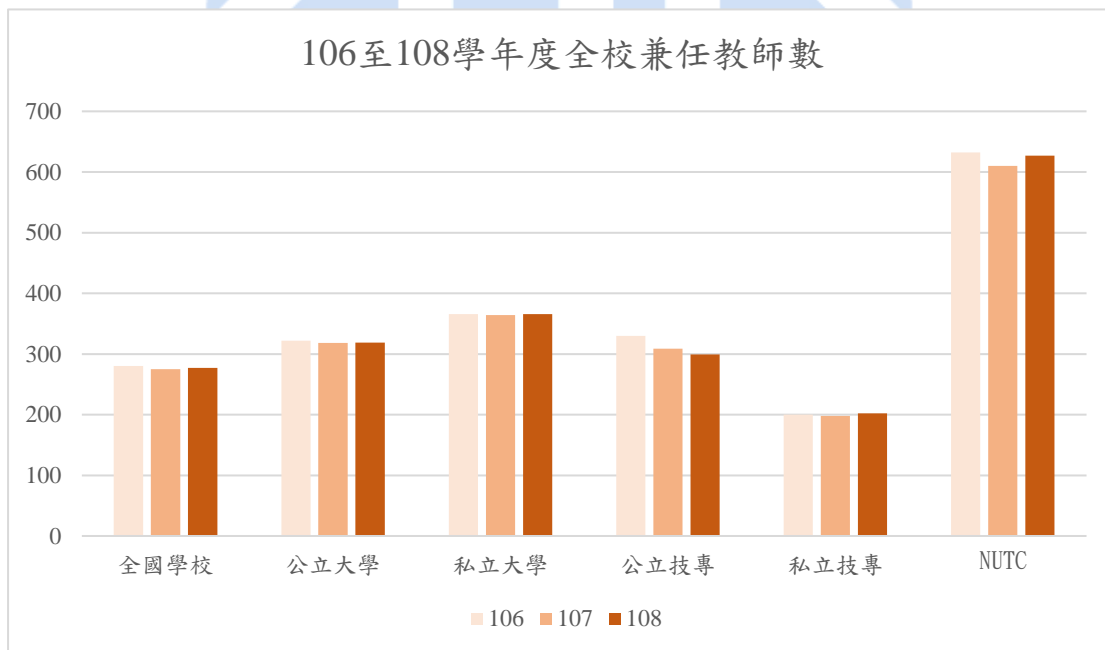
三、兼任教師

(一)全校兼任教師數

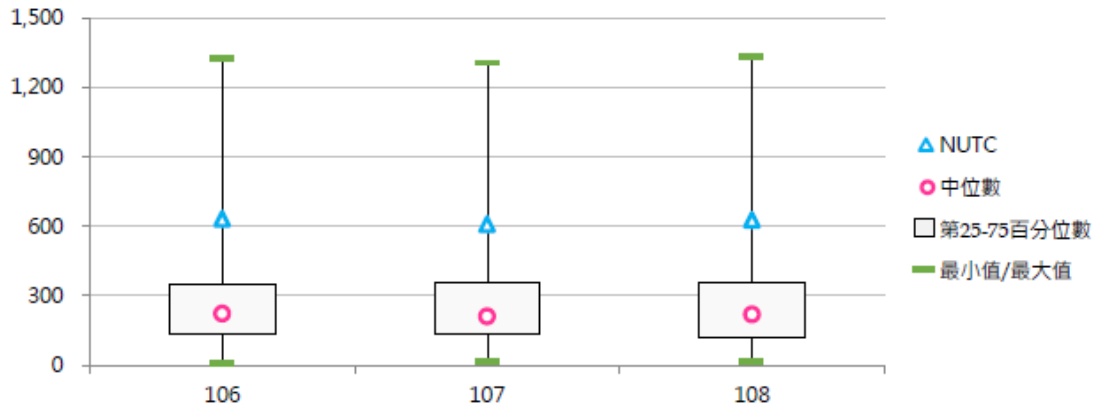
本校 108 學年度全校兼任教師數共 627 人，高於同類型公立技專近 2 倍，且從盒鬚圖可知，自 106 至 108 學年度皆顯著高於 P_{75} ，三年皆穩定高於 600 人以上，可知本校教師兼任情況十分普遍，如表十二、圖十二、十三。

表十二、106 至 108 學年度全校兼任教師數

學年度	全國學校	公立大學	私立大學	公立技專	私立技專	NUTC
106	280	322	366	330	200	632
107	275	318	364	309	198	610
108	277	319	366	299	202	627



圖十二、106 至 108 學年度全校兼任教師數



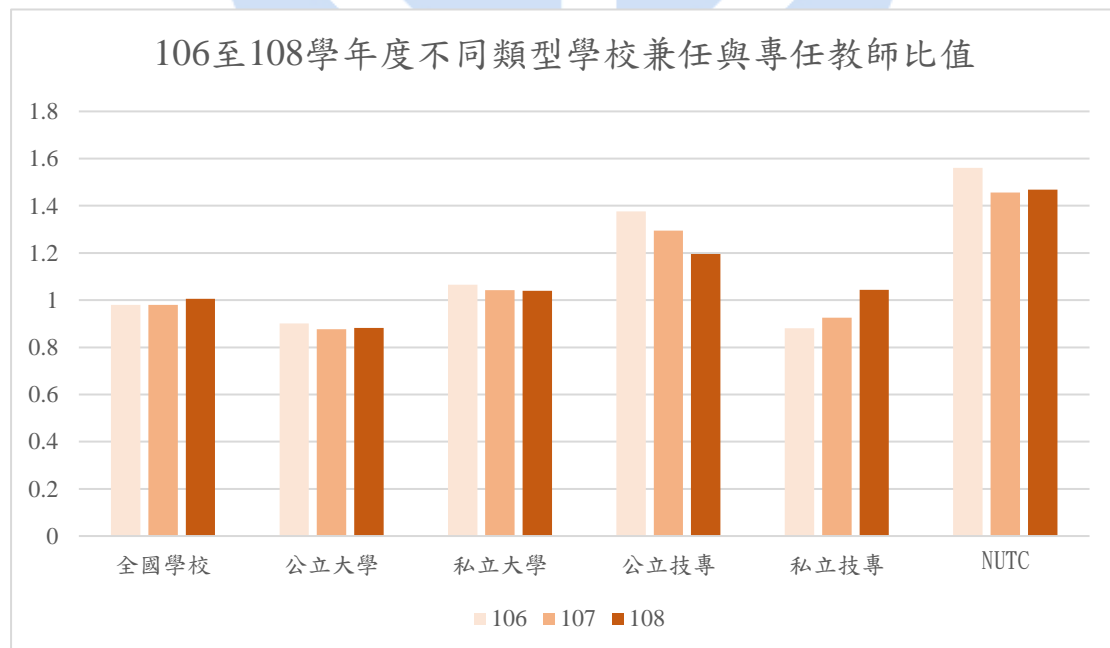
圖十三、106 至 108 學年度全校兼任教師數盒鬚圖

(二)兼任與專任教師比值

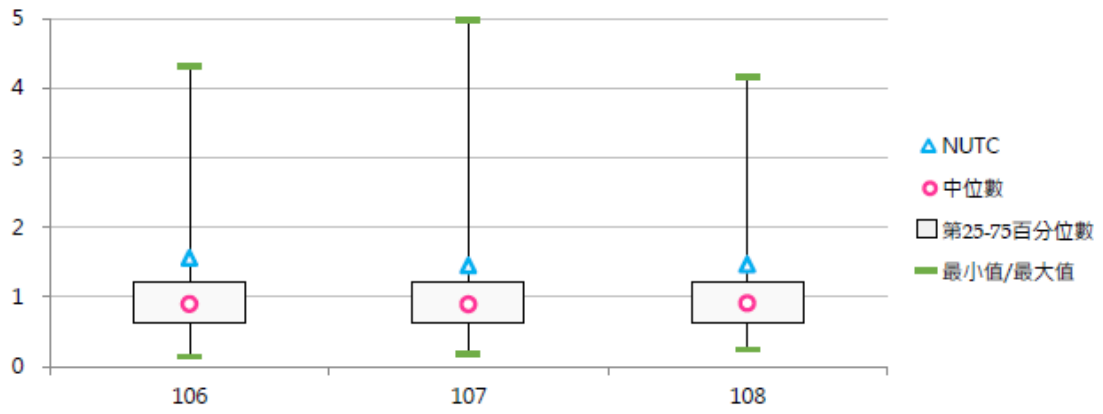
為〈全校兼任教師數／全校專任教師數〉，本校 108 學年度為 1.468，高於同類公立技專的 1.195，且從盒鬚圖可知本校三年兼職與專任教師比值高於 P_{75} 值，映證本校兼職教師高於 75% 大專院校，表十三、圖十四、十五。

表十三、106 至 108 學年度不同類型學校兼任與專任教師比值

學年度	全國學校	公立大學	私立大學	公立技專	私立技專	NUTC
106	0.980	0.901	1.066	1.376	0.881	1.560
107	0.980	0.877	1.042	1.295	0.925	1.456
108	1.005	0.882	1.039	1.195	1.004	1.468



圖十四、106 至 108 學年度不同類型學校兼任與專任教師比值



圖十五、106 至 108 學年度不同類型學校兼任與專任教師比值盒鬚圖



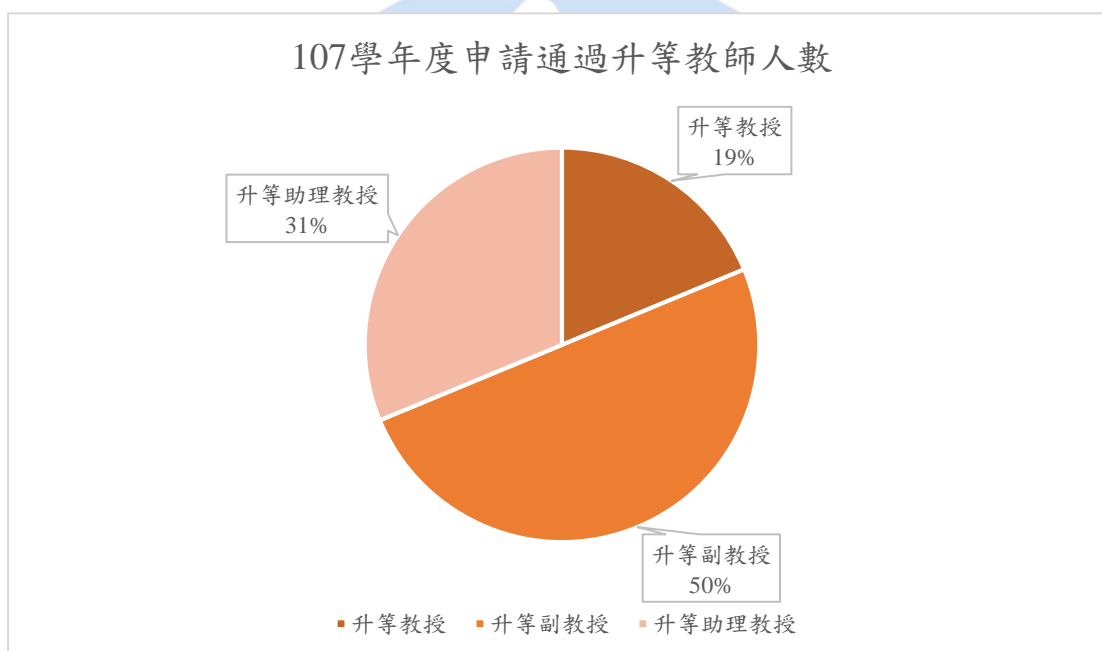
四.多元升等

專任教師升等係指學校專任教師依「專科以上學校教師資格審定辦法」條文送審之類別，包括學位論文(文憑送審)、專門著作、藝術作品(作品及成就)、應用科技(技術報告)、體育成就(作品及成就)、教學實務(技術報告)等，申請各等級教師升等審查。

本校教師主要以學位論文申請升等，通過率也是最高，其次為專門著作升等，但通過率為42.85%，低於申請教師50%，其餘零星為教學實務、應用科技、藝術作品升等。

(一)申請升等專任教師數

本校107學年度申請升等專任教師數為27人，其中通過升等教授數為3人，通過副教授數為8人，通過助理教授數為5人，通過人數共16人，如圖十六。



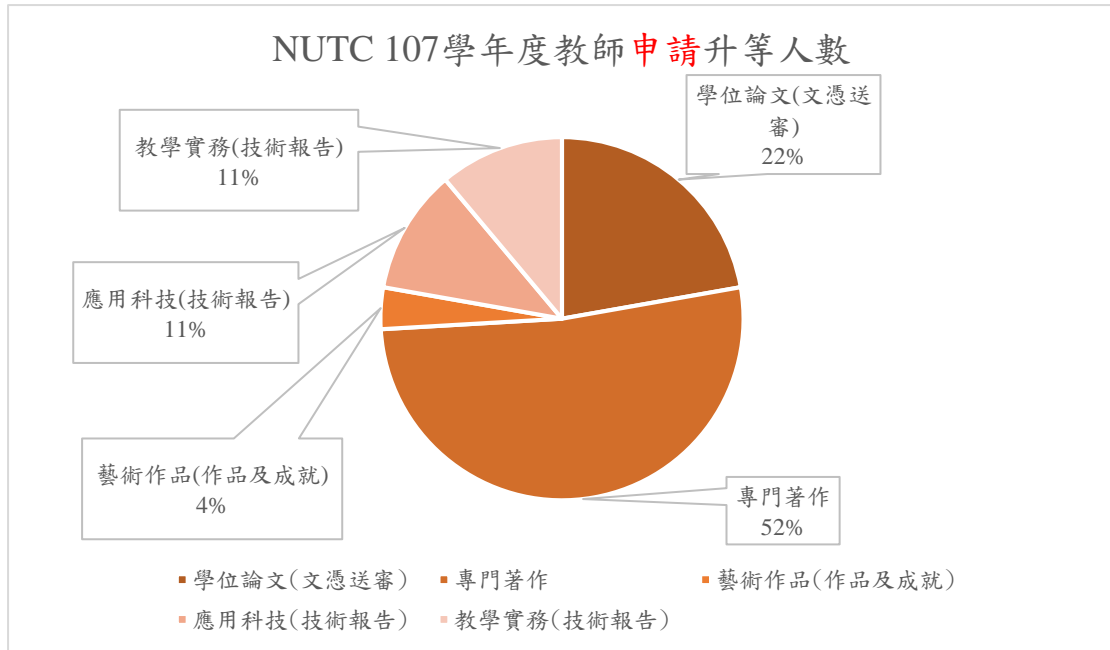
圖十六、107學年度申請通過升等教師人數

(二)本校107學年度教師升等類別統計

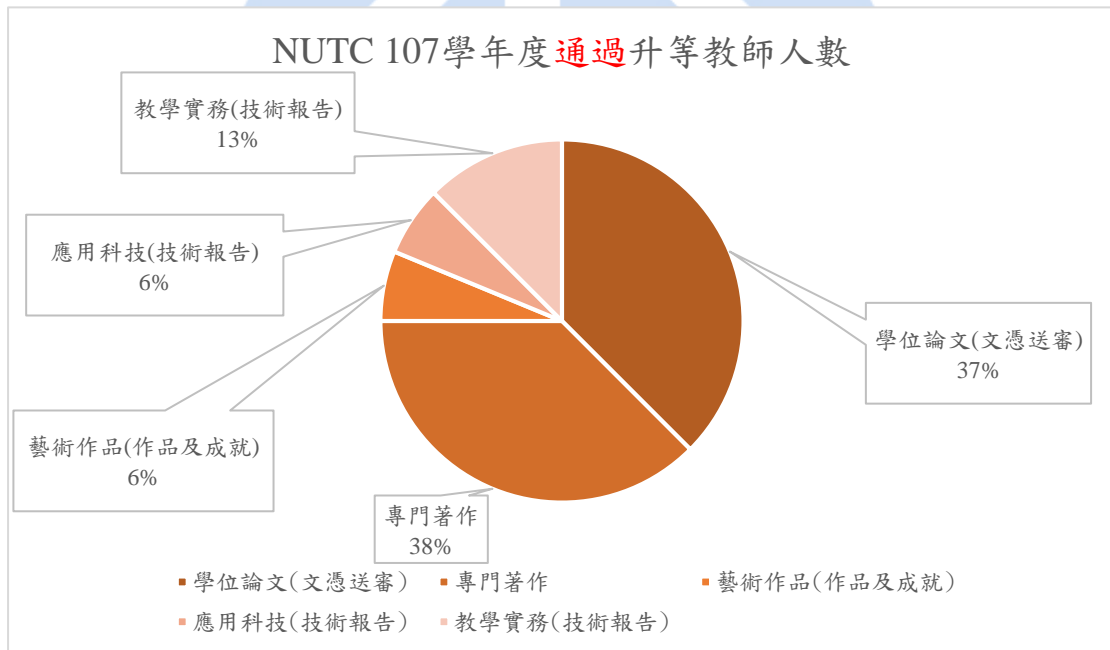
申請部分，學位論文(文憑送審)6人、專門著作14人、藝術作品(作品及成就)1人、應用科技(技術報告)3人、教學實務(技術報告)3人，共27人。

申請通過部分，學位論文(文憑送審)6人、專門著作6人、藝術作品(作品及成就)1人、應用科技(技術報告)1人、教學實務(技術報告)2人，共16人。

分布圖如下



圖十七、NUTC 107 學年度教師申請升等人數



圖十八、NUTC 107 學年度通過升等教師人數

五.輔導人力

(一) 專任輔導人員數

本校 107 學年度專任輔導人員數為 8 人，較同類型公立技專人數高，如表十四。

表十四、105 至 107 學年度專任輔導人員數

學年度	全國學校	公立大學	私立大學	公立技專	私立技專	NUTC
105	4.50	5.36	4.97	4.27	3.87	5
106	5.15	5.86	5.69	5.63	4.40	8
107	5.61	6.32	6.27	6.33	4.73	8

(二) 兼任輔導人員數

本校 107 學年度兼任輔導人員數為 10 人，較同類型公立技專人數高，如表十五。

表十五、105 至 107 學年度兼任輔導人員數

學年度	全國學校	公立大學	私立大學	公立技專	私立技專	NUTC
105	5.87	9.73	7.24	6.13	3.15	10
106	5.84	9.55	7.08	6.33	3.21	10
107	6.16	9.44	7.86	6.13	3.62	10

(三) 專任輔導人員與學生數比值(每千名學生)

專任輔導人員與學生數比值為 $\left[\frac{\text{專任輔導人員數}}{\text{全校在學學生數}} \right] \times 1,000$

本校 107 學年度專任輔導人員與學生數比值為 0.493，低於同類公立技專的 0.859。

由表 雖然本校專任輔導人為數高於同類公立技專，但本校在學學生人數也遠高於同類公立技專，故專任輔導人員與學生數比值自然低於同類公立技專，如表十六、十七。

表十六、105 至 107 學年度不同類型學校專任輔導人員與學生數比值(每千名學生)

學年度	全國學校	公立大學	私立大學	公立技專	私立技專	NUTC
105	0.649	0.601	0.799	0.576	0.606	0.363
106	0.751	0.649	0.915	0.694	0.725	0.552
107	0.796	0.688	0.929	0.859	0.762	0.493

表十七、105 至 107 學年度全校在學學生數

學年度	公立技專	NUTC
105	8632	13592
106	8738	13599
107	9113	16212

(四)就業輔導人員

本校就業輔導人員共 3 人，為同類公立技專中第一名學校



六.職員工

(一)全校職員工數

〈包含職員、警衛保全人員、工友(含技工)〉

本校 108 學年度全校職員工數共 305 人，高於同類型公立技專，如表十八。

表十八、106 至 108 學年度全校職員工數

學年度	全國學校	公立大學	私立大學	公立技專	私立技專	NUTC
106	230	383	268	236	132	289
107	229	384	262	242	131	321
108	225	383	258	243	125	305

(二)全校職員數

〈依單位劃分為秘書、教務、學務、總務、會計、人事、圖書管理、體育衛生、產學合作(含育成)、國際交流、資訊、環境安全、助教及其他〉

本校 108 學年度全校職員數共 268 人，高於同類型公立技專，如表十九。

表十九、106 至 108 學年度全校職員數

學年度	全國學校	公立大學	私立大學	公立技專	私立技專	NUTC
106	206	331	248	200	123	246
107	207	336	243	208	123	279
108	205	339	239	212	118	268

(三)職員分布

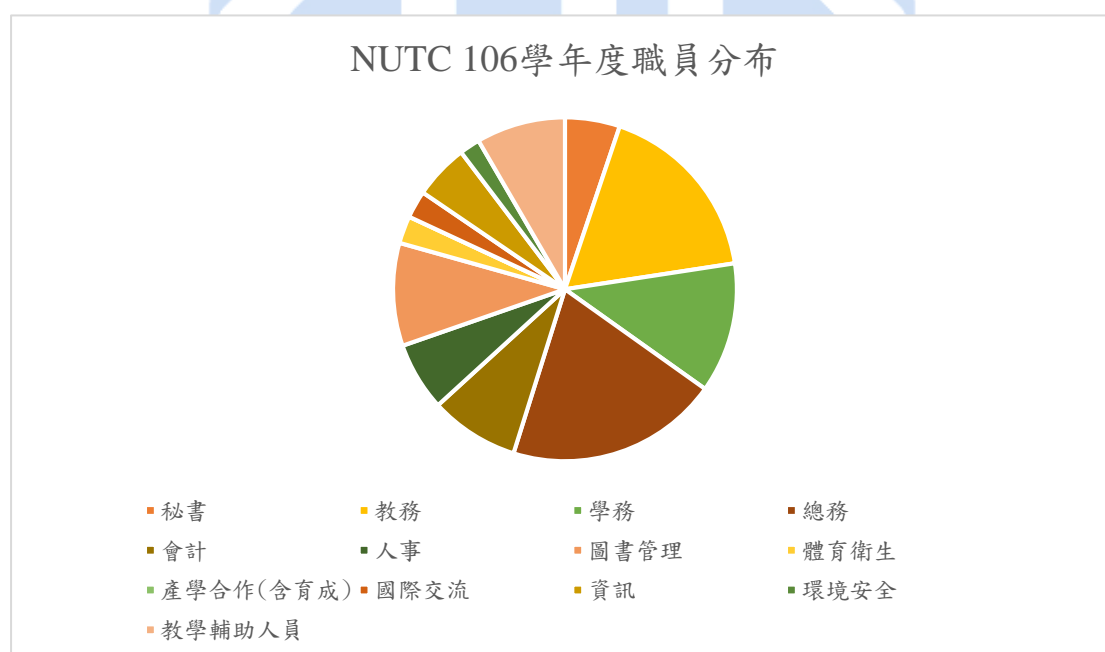
分為秘書、教務、學務、總務、會計、人事、圖書管理、體育衛生、產學合作(含育成)、國際交流、資訊、環境安全及教學輔助人員。

而針對各處室人員分布發現，除了**體育衛生及教學輔助人員**外，其餘處室都高過同類型公立技專，其中教學輔助人員甚至低於同類公立技專兩倍之多，且盒鬚圖可知都低於 P_{50} 中位數，如表二十至二十三、圖十九至二十四。

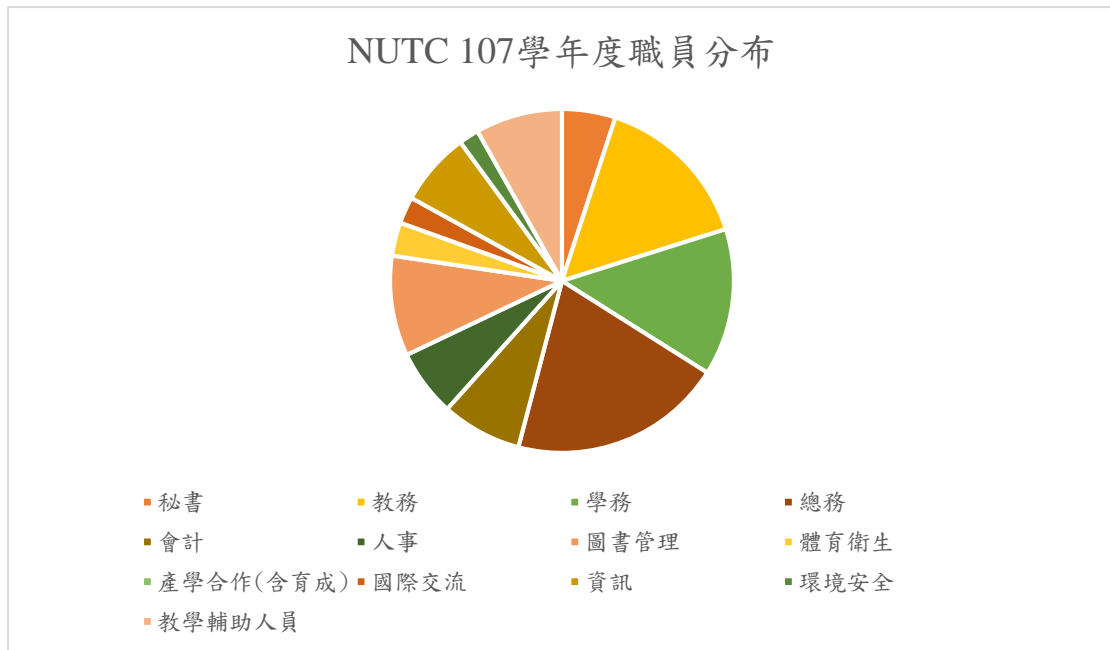
表二十、本校 106 至 108 學年度職員分布

學年度	秘書	教務	學務	總務	會計	人事	圖書管理
106	8	27	19	31	13	10	15
107	8	24	22	32	12	10	15
108	7	35	31	39	15	9	15

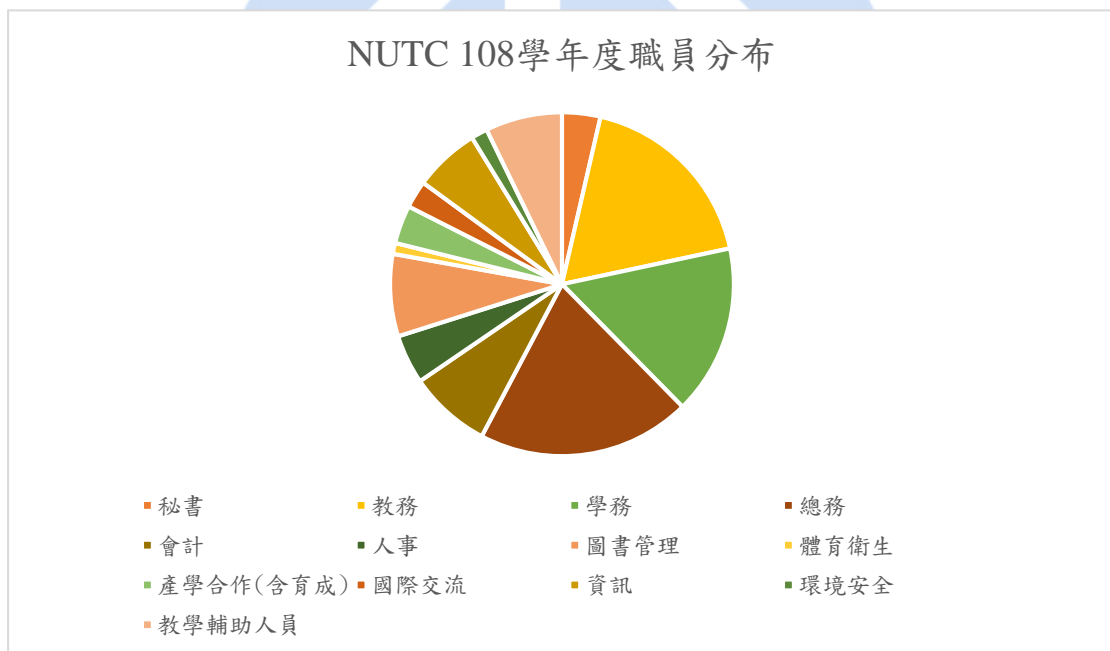
體育衛生	產學合作 (含育成)	國際交流	資訊	環境安全	教學輔助人員
4	0	4	8	3	13
5	0	4	11	3	13
2	7	5	12	3	14



圖十九、本校 106 學年度職員分布



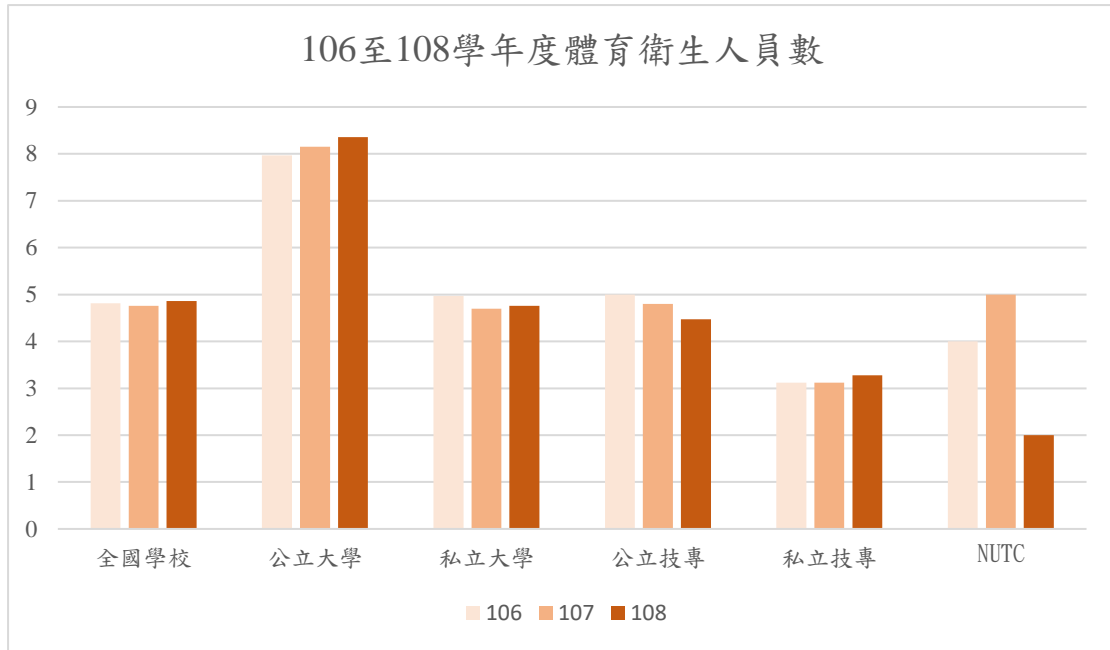
圖二十、本校 107 學年度職員分布



圖二十一、本校 108 學年度職員分布

表二十一、106 至 108 學年度體育衛生人員數

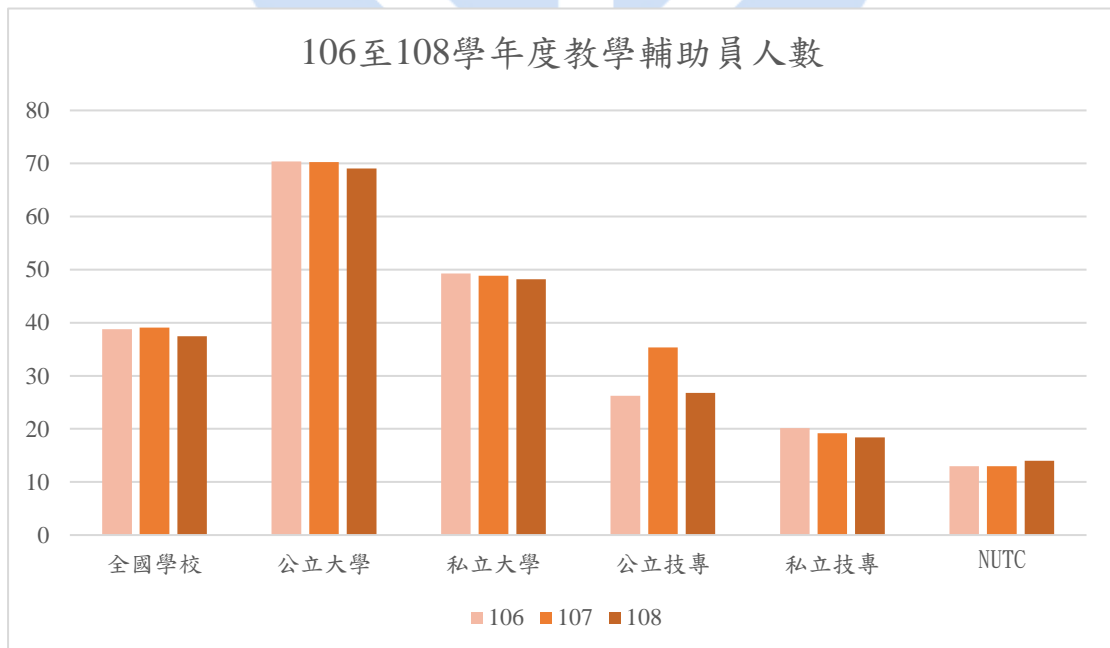
學年度	全國學校	公立大學	私立大學	公立技專	私立技專	NUTC
106	4.81	7.97	4.97	5.00	3.12	4
107	4.76	8.15	4.70	4.80	3.12	5
108	4.86	8.36	4.76	4.47	3.28	2



圖二十二、106 至 108 學年度體育衛生人員數

表二十二、106 至 108 學年度教學輔助員人數

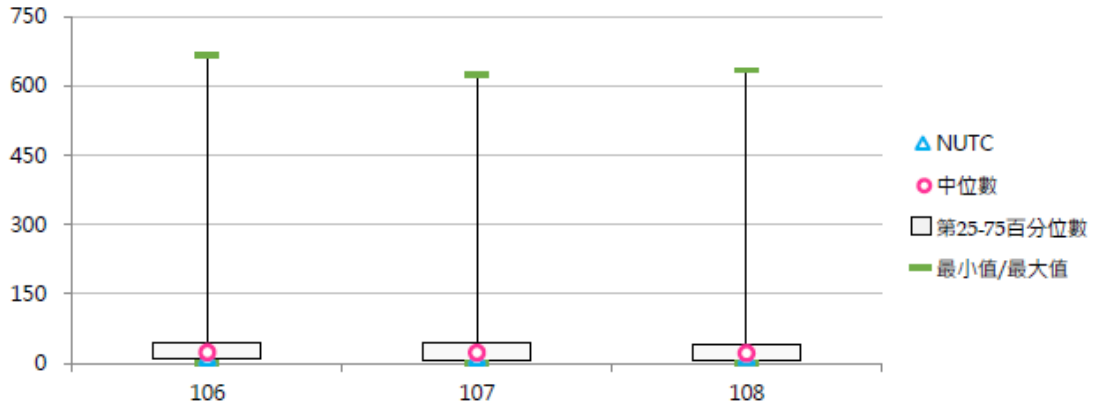
學年度	全國學校	公立大學	私立大學	公立技專	私立技專	NUTC
106	38.76	70.39	49.30	26.27	20.15	13
107	39.09	70.24	48.84	35.33	19.19	13
108	37.46	69.03	48.19	26.80	18.37	14



圖二十三、106 至 108 學年度教學輔助員人數

表二十三、106 至 108 學年度教學輔助員人數排序百分位數

學年度	最小值	P_{25}	Me	P_{75}	最大值	NUTC
106	0	10	24	44	666	13
107	0	8	23	43	624	13
108	0	7	22	43	635	14



圖二十四、106 至 108 學年度教學輔助員人數盒鬚圖



結語

本摘要內容資料來源於台灣評鑑協會之 2020 校務發展策略統計報告教職篇，統計內容主要以最高前三校、不同類型學校、不同區域學校和排序百分位數組成，如有需求本報告詳細內容，請洽本校校務研究中心申請借閱。

<https://ir.nutc.edu.tw/files/13-1086-64692.php>

本報告 Coogle 心智構面圖 <https://reurl.cc/L03zMa>

