

# 2020 校務發展策略統計報告學生篇 摘要

本篇摘要整理自台灣評鑑協會 2020 校務發展策略統計學生篇，共 370 頁，主要探討本校各種學制對於在學學生、休學學生、退學學生、延修學生、新生註冊率、多元學習及學習表現之探討。其中學制分為學士班、碩士班、博士班、專科部、進院進專。

## 統計對象

全國 152 所大專校院，包含教育大學，但不包括宗教學校、空中大學及軍警校院。其中國立高雄海洋科技大學、國立高雄第一科技大學、國立高雄應用科技大學於 107 年 2 月 1 日合併成為國立高雄科技大學，其數據係以三校整統計整理。

## 結論

根據分析數據統計結果指出，本校在學學生數在 106 至 108 學年度有逐年上升之趨勢且新生註冊率皆有高於 95% 的優異的表現，而在休退學占比方面 107 學年度分別為 4.34%、3.94% 皆低於同類型公立技專。

在 105 至 107 學年度，本校多元學習中的校際選課逐年下滑且人數趨近於 0，嚴重落後於同類型公立技專，說明本校在跨校選課的選擇過少抑或是門檻過高，如需要繁瑣的書面申請或高額的學分費等。

而 105 至 107 學年度修讀輔系部分人數為 161、125 和 126 人，雖然高於同類公立技專，但有些微下降趨勢；雙主修部分人數則為 11、9 和 6 人，低於同類型技專校院且逐年下滑，問題可能是修讀輔系、雙主修的資訊不夠流通導致，或是修讀的門檻過高而導致學生的減修。

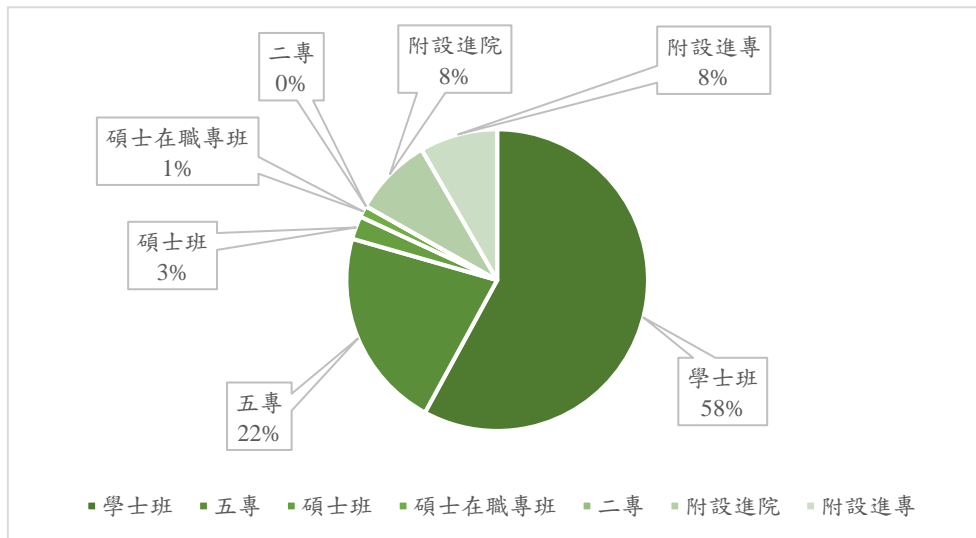
學習表現方面，分為參與競賽獲獎、論文出版及展演活動人數和論文出版及展演活動篇數／場數，106 和 107 學年度參與競賽獲獎部分，本校其他公立技專持平相同，分別為 231 人和 217 人，而論文出版及展演活動人數及論文出版及展演活動篇數／場數部分，106 學年度為 77 人和 46 篇／場；107 學年度為 53 人和 14 篇／場，且有逐年漸下滑的趨勢，且都落後於其他同類公立技專，顯然在論文的出版人數／篇數是本校需要加強的部分。

## 現況分析

### 一、在學學生

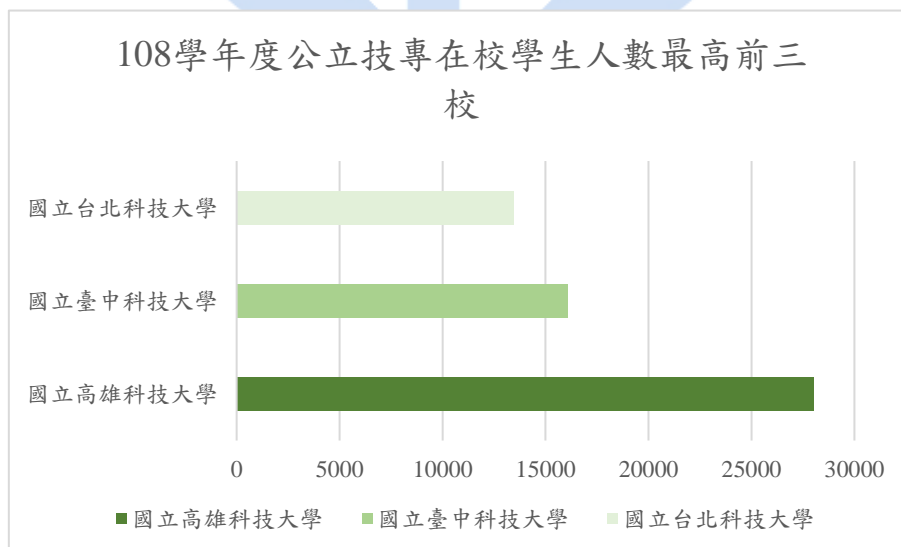
本校 108 學年度全校在學學生數共 16071 人，其中學士班（日間）為 6789 人、學士班（進修）為 2523 人、碩士班（日間）為 400 人、碩士在職專班為 201 人、附設進專 1341 人、附設進院 1363 人及二專（進修）1 人，如圖一。

自 107 學年度起，二專(日間、進修)、二技已併入附設進專、進院計算。



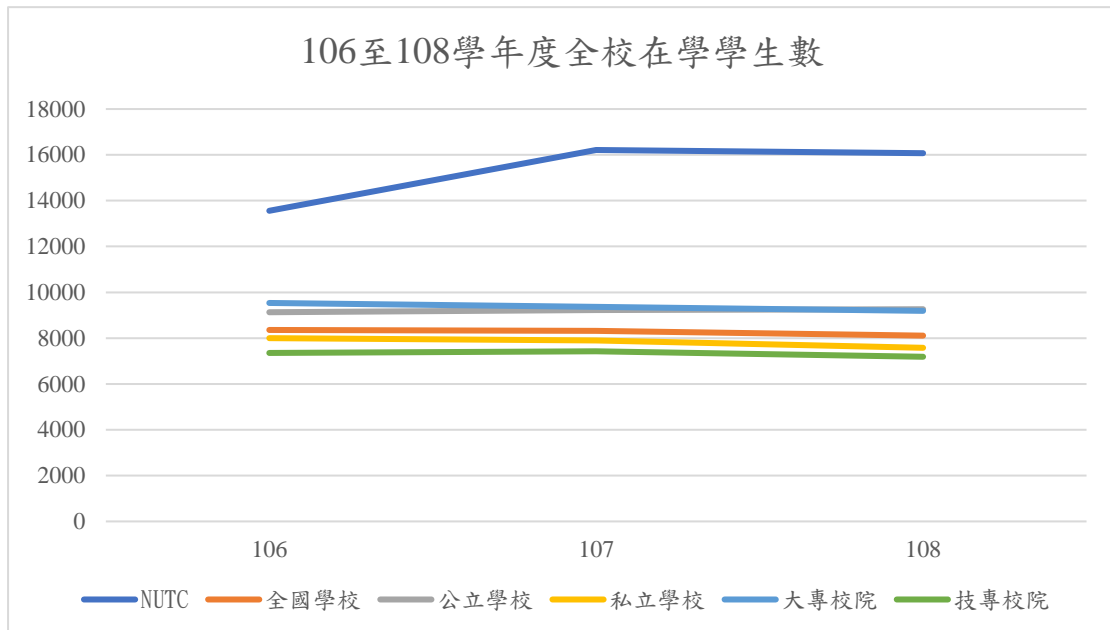
圖一、NUTC 108 學年度全校在學學生數

在公立技專部分前三名分別為國立高雄科技大學 28030 人、國立臺中科技大學 16071 人、國立台北科技大學 13485 人，本校位居第二，如圖二。



圖二、108 學年度公立技專在校學生人數最高前三校

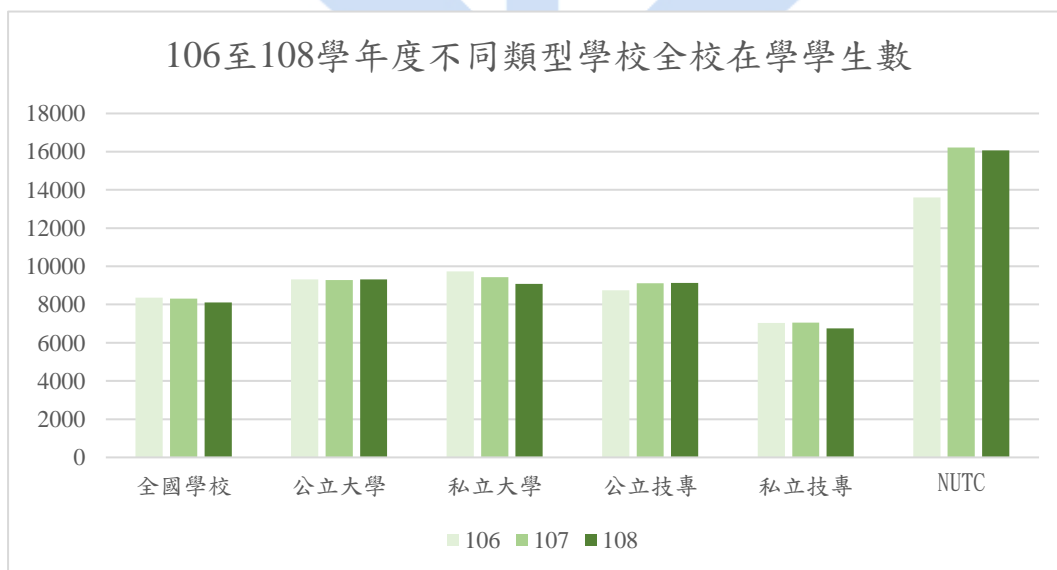
106 至 108 學年度本校在學學生數分別為 13599 人、16212 人和 16071 人，如圖三



圖三、106 至 108 學年度全校在學學生數

表一、106 至 108 學年度不同類型學校全校在學學生數

學年度	全國學校	公立大學	私立大學	公立技專	私立技專	NUTC
106	8357	9308	9739	8738	7039	13599
107	8317	9285	9430	9113	7048	16212
108	8109	9318	9077	9139	6750	16071

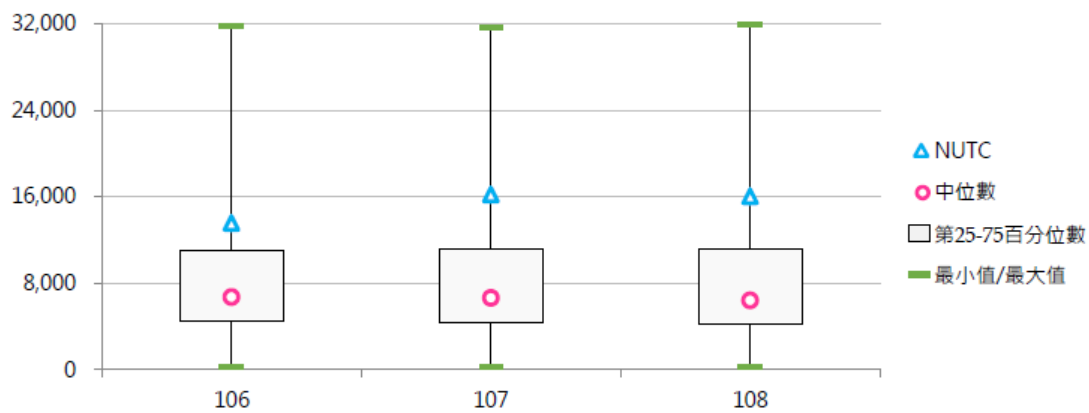


圖四、106 至 108 學年度不同類型學校全校在學學生數

本校包含了學士班、五專、碩士班、碩士在職專班、二專、附設進院和附設進專多種學制，故較其他類型學校人數高出一截，且在學人數有逐年升高的趨勢，如表一、圖四。

表二、106 至 108 學年度全校在學學生數—排序百分位數

學年度	最小值	$P_{25}$	中位數	$P_{75}$	最大值	NUTC
106	267	4494	6726	11101	31802	13599
107	280	4376	6650	11185	31745	16212
108	605	4218	6435	11221	31945	16071

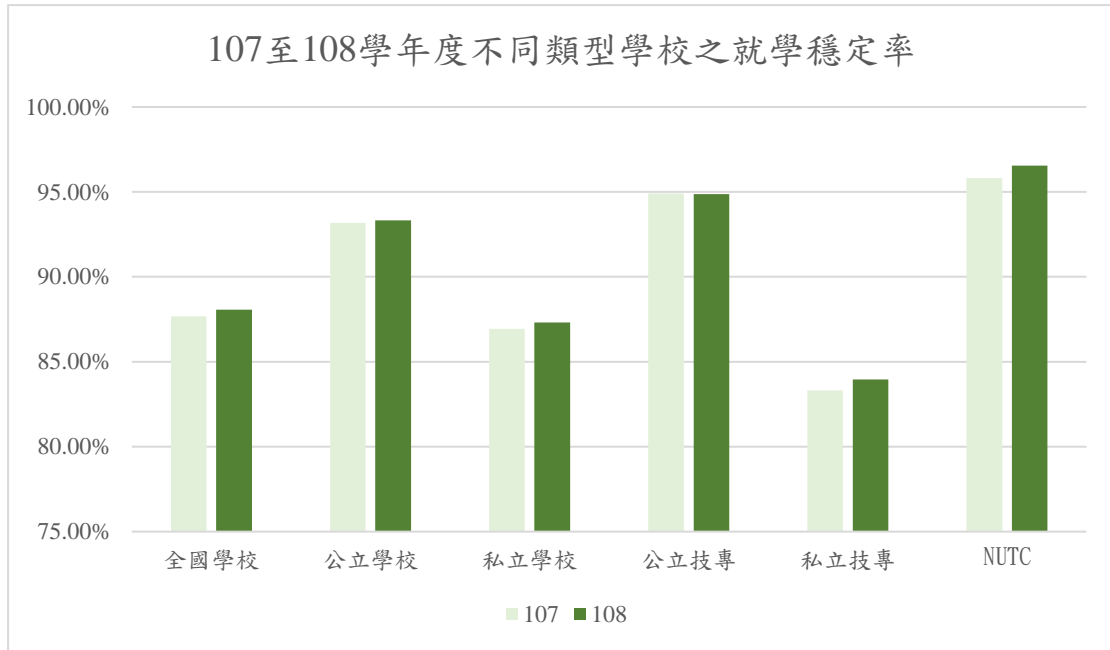


圖五、106 至 108 學年度全校在學學生數—排序百分位數(盒鬚圖)

而在就學穩定率方面，本校 107 和 108 學年度分別為 95.81%、96.55%，皆高於所有類型之學校，如表二、圖五。

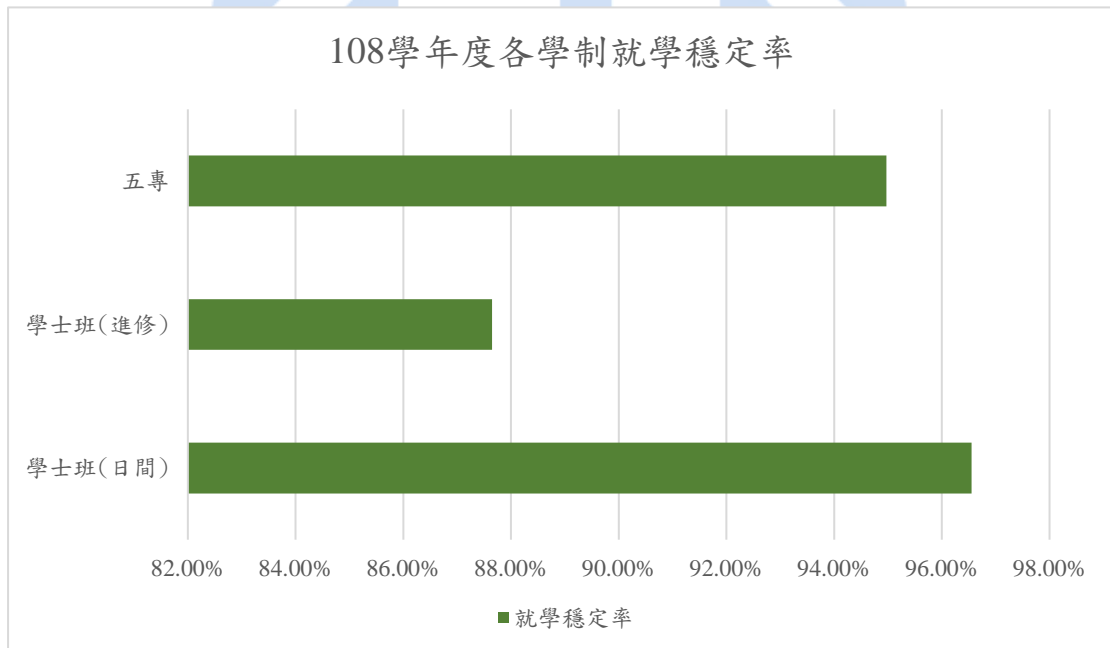
表三、107 和 108 學年度不同類型學校之就學穩定率

學年度	全國學校	公立大學	私立大學	公立技專	私立技專	NUTC
107	87.67%	93.18%	86.94%	94.90%	83.31%	95.81%
108	88.06%	93.33%	87.31%	94.87%	83.95%	96.55%



圖六、107 至 108 學年度不同類型學校之就學穩定率

而以本校 108 學年度學制來探討就學穩定率，學士班(日間)為 96.55% 學士班(進修)為 87.65% 五專為 94.97%



圖七、NUTC 108 學年度各學制就學穩定率

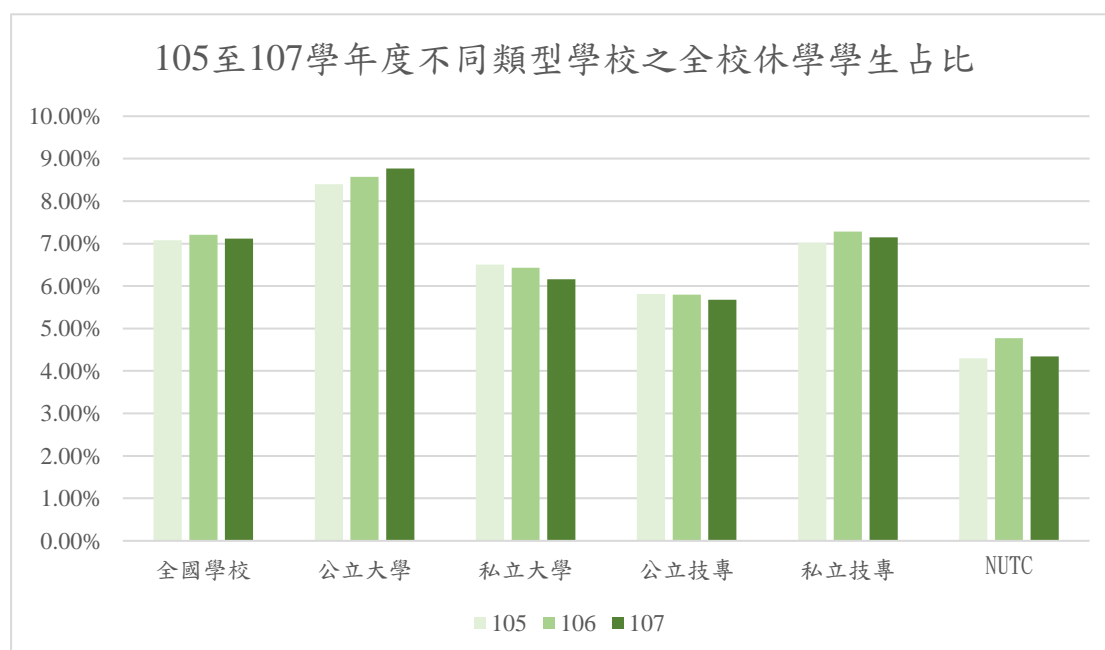
就本校就學穩定率而言，107 學年度和 108 學年度分別為 95.81%、96.55%，都高出其他類型學校不少，而從校內學制來看，學士班(進修)為 87.65%略低於日間學士班與五專，如圖六。

## 二、休學學生

本校 108 學年度全校休學學生占比為 4.34%，相較 106 學年度 4.77% 降低，且和其他類型學校相比為明顯較低，如表三、圖七。

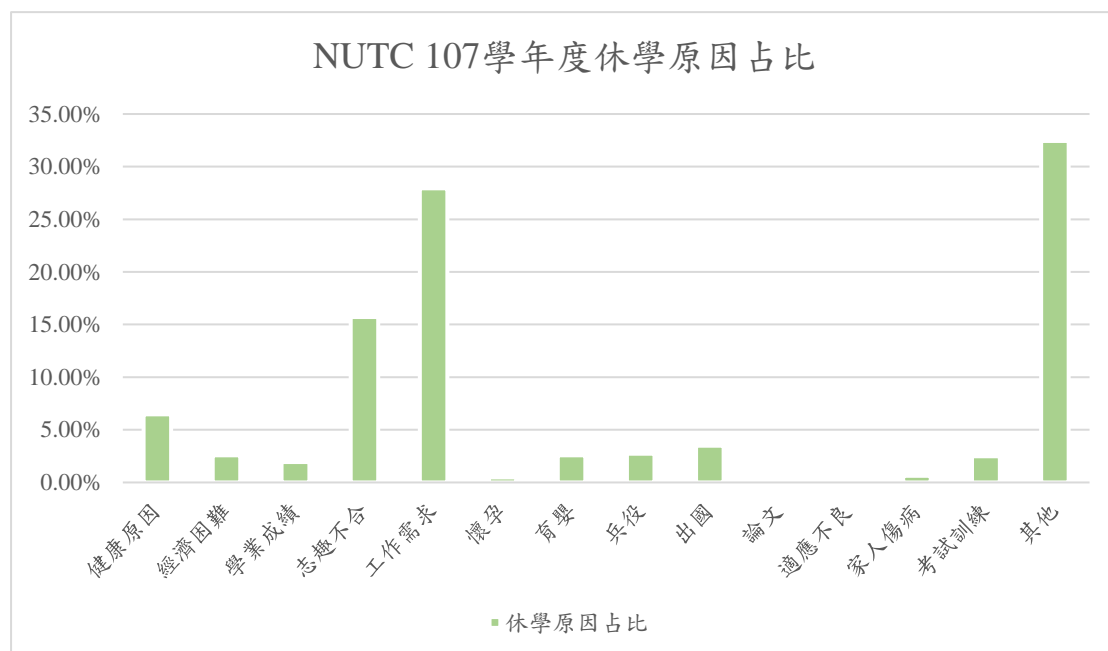
表四、105 至 107 學年度不同類型學校之全校休學學生占比

學年度	全國學校	公立大學	私立大學	公立技專	私立技專	NUTC
105	7.08%	8.40%	6.51%	5.81%	7.02%	4.30%
106	7.21%	8.57%	6.43%	5.80%	7.28%	4.77%
107	7.12%	8.77%	6.16%	5.68%	7.15%	4.34%



圖八、105 至 107 學年度不同類型學校之全校休學學生占比

而就本校休學原因來分析，可知撇除其他的未知原因，志趣不合跟工作需求為本校的休學主要原因，如圖八。



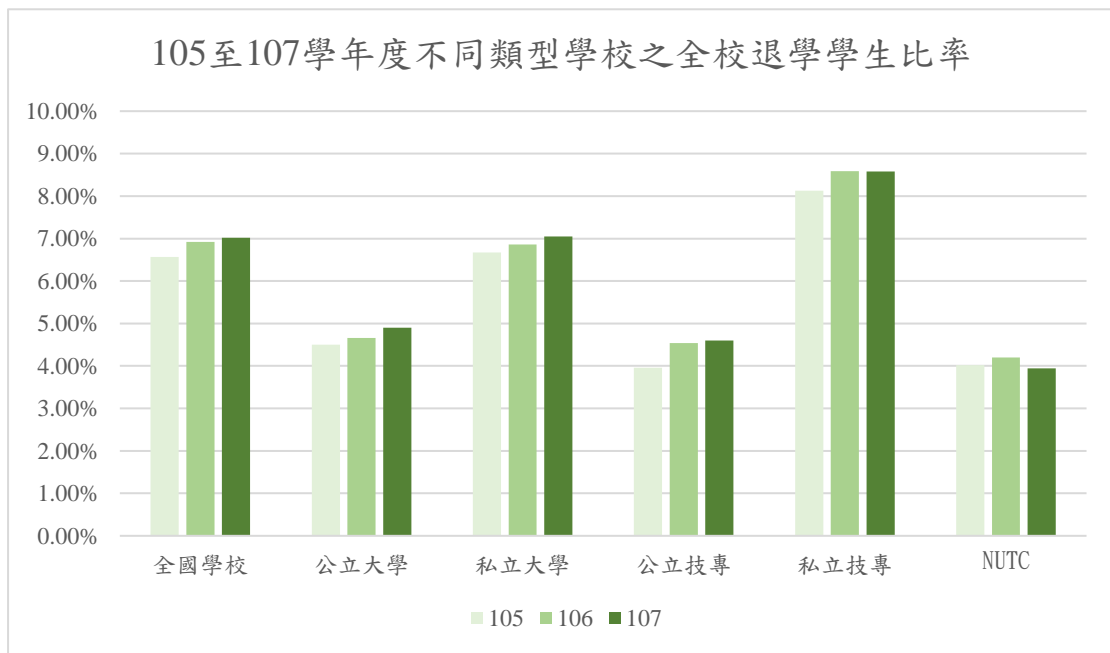
圖九、NUTC 107 學年度休學原因占比

### 三、退學學生

本校 107 學年度退學比率為 3.94%，相比 105 和 106 學年度 4.02%、4.20% 為持平表現，且和公立學校退學比率相符，如表四、圖九。

表五、105 至 107 學年度不同類型學校之全校退學學生比率

學年度	全國學校	公立大學	私立大學	公立技專	私立技專	NUTC
105	6.57%	4.50%	6.67%	3.96%	8.13%	4.02%
106	6.92%	4.66%	6.86%	4.54%	8.59%	4.20%
107	7.02%	4.90%	7.05%	4.60%	8.58%	3.94%

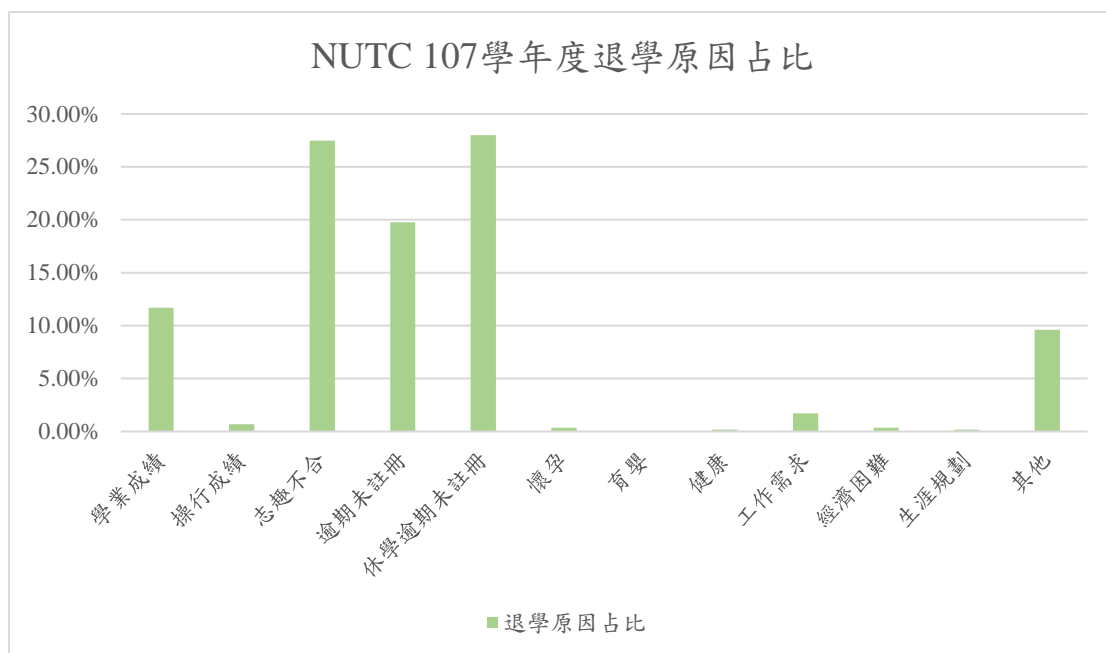


圖十、105 至 107 學年度不同類型學校之全校退學學生比率

以下為本校 107 學年度退學原因占比，如圖十。

撇除其他未知原因不談，志趣不合、逾期未註冊和修學未復學為三大退學因。



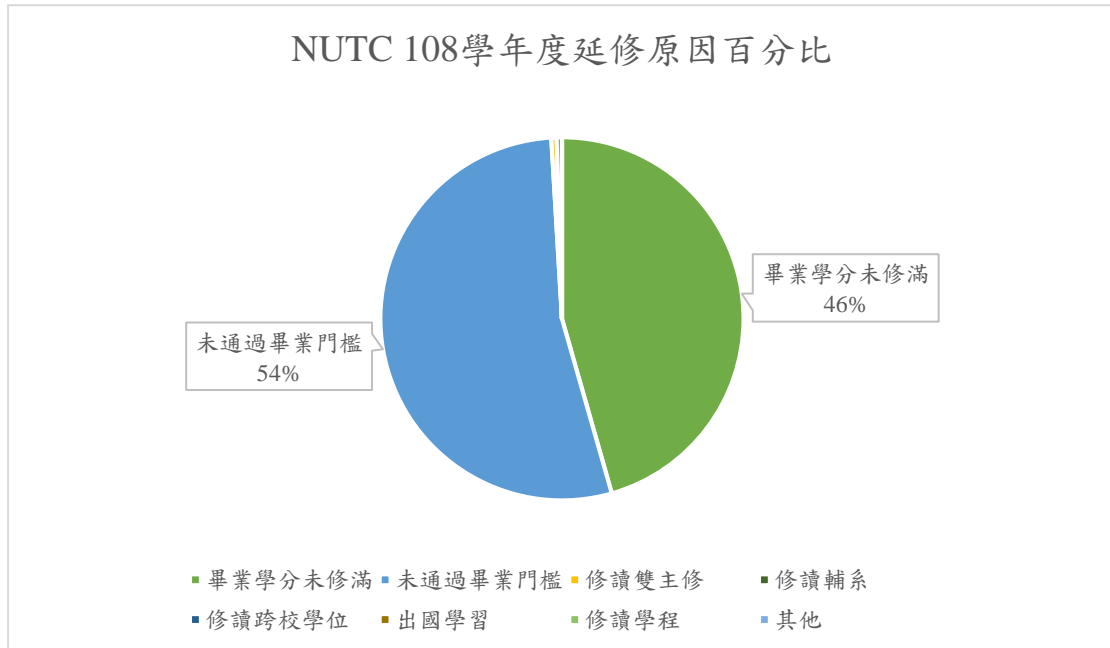


圖十一、NUTC 107 學年度退學原因占比



#### 四、延修學生

圖十一為本校 108 學年度學士班(日間)延修原因百分比，其中**畢業學分未修滿**占 45.58%，**未通過畢業門檻**為 53.49%，其餘修讀雙主修和修讀輔系分別皆為 0.47%，很明顯可以發現上述前兩分項延修主要原因。



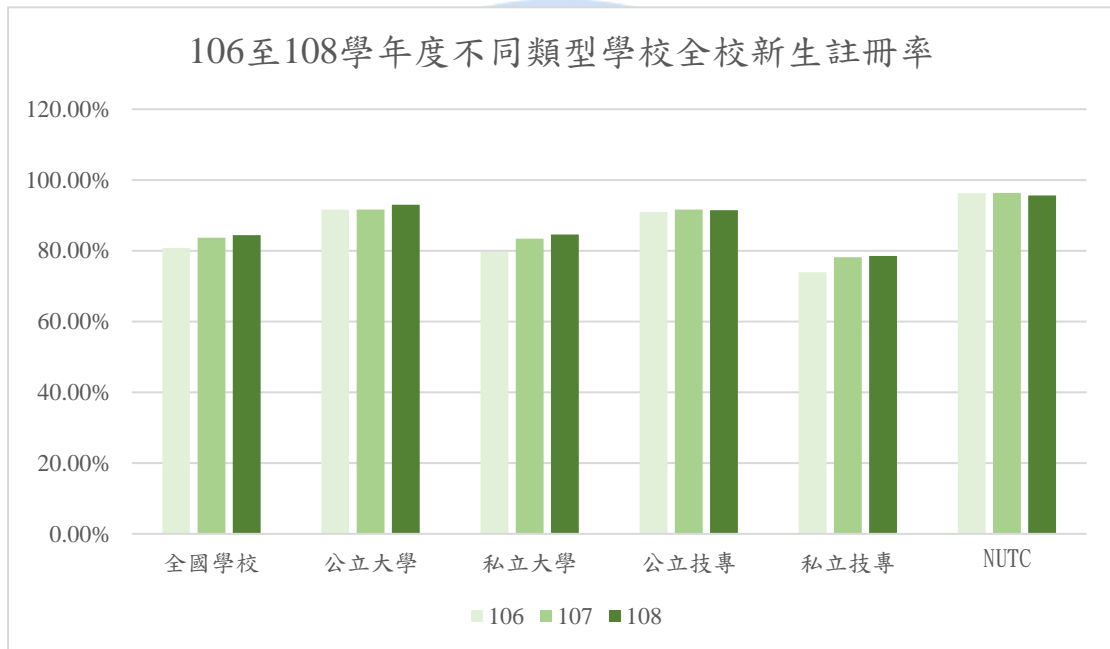
圖十二、108 學年度延修原因百分比

## 五、新生註冊率

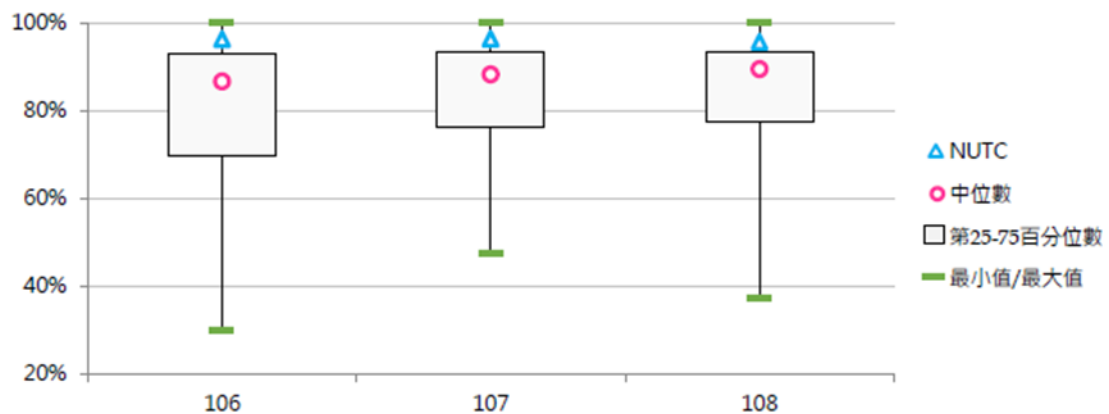
本校 108 學年度新生註冊率為 95.62%，相比 106 和 107 學年度 96.22%、96.34% 為持平，且由百分比盒鬚圖可知，本校新生註冊率高於  $P_{75}$ ，故已高於 75% 之大專院校，如表五、圖十二、圖十三。

表六、106 至 108 學年度不同類型學校全校新生註冊率

學年度	全國學校	公立學校	私立學校	公立技專	私立技專	NUTC
106	80.83%	91.41%	75.96%	90.94%	73.92%	96.22%
107	83.69%	91.64%	80.03%	91.62%	78.13%	96.34%
108	84.44%	92.51%	80.71%	91.44%	78.56%	95.62%



圖十三、106 至 108 學年度不同類型學校全校新生註冊率



圖十四、106 至 108 學年度全校新生註冊率排序百分位數(盒鬚圖)

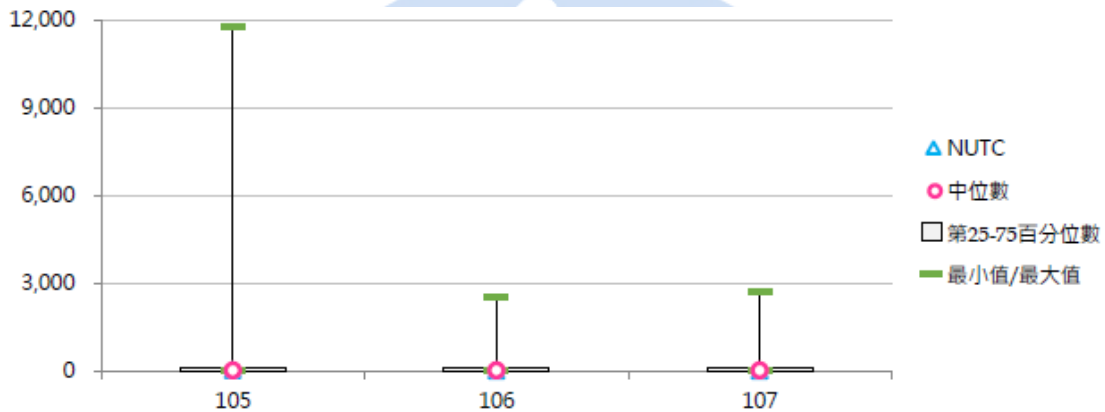
## 六、多元學習

### (一)校際選課

由 105 至 107 學年度不同類型學校校際選課學生人次統計可知，本校在 106 學年後已無跨校校際選課之學生，為本校嚴重落後事項，且由排序百分位數盒鬚圖可知已經位於最小值，如表六、圖十四。

表七、105 至 107 學年度不同類型學校全校校際選課學生人次

學年度	全國學校	公立學校	私立學校	公立技專	私立技專	NUTC
105	189	451	68	128	12	21
106	138	256	83	150	9	0
107	149	267	95	154	12	0



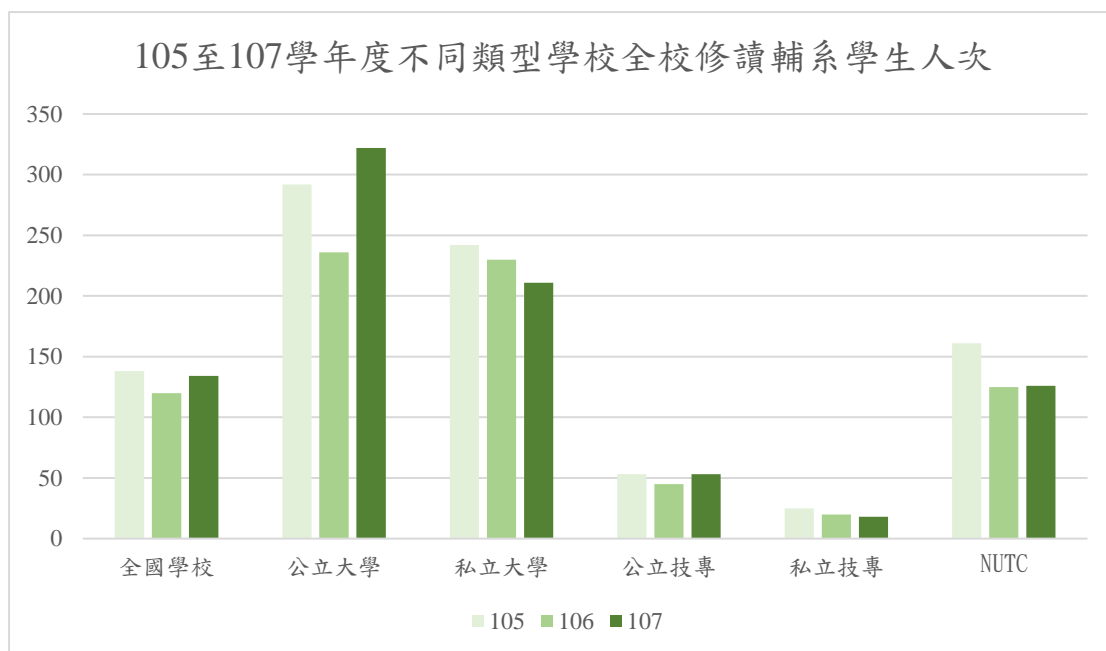
圖十五、105 至 107 學年度全校校際選課學生人次排序百分位數(盒鬚圖)

### (二)修讀輔系

本校 105 至 107 學年度修讀輔系學生人次分別為 161、125 和 126 人，其中 107 學年度的 126 人，113 人為學士班(日間)、13 人為學士班(進修)，高於同類型的公立技專學校，如表七、圖十五。

表八、105 至 107 學年度不同類型學校全校修讀輔系學生人次

學年度	全國學校	公立大學	私立大學	公立技專	私立技專	NUTC
105	138	292	242	53	25	161
106	120	236	230	45	20	125
107	134	322	211	53	18	126



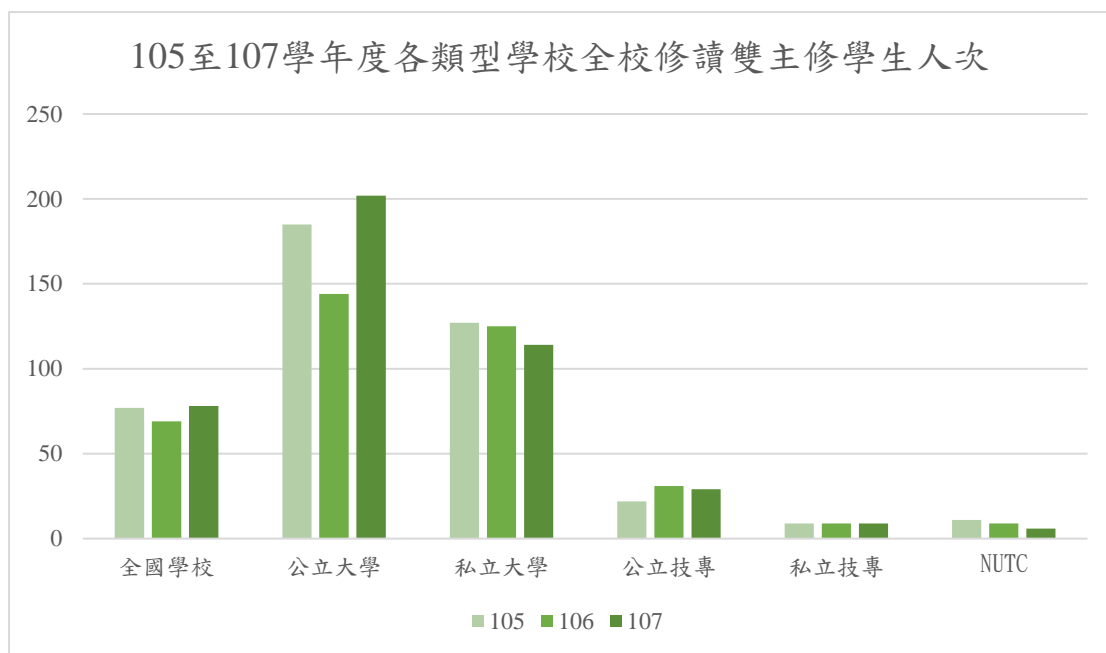
圖十六、105 至 107 學年度不同類型學校全校修讀輔系學生人次

### (三)修讀雙主修

本校 105 至 107 學年度修讀雙主修學生人次分別為 11、9 和 6 人，可以看到本校低於同類型公立技專，且逐年下降，如表八、圖十六。

表九、105 至 107 學年度不同類型學校全校修讀雙主修學生人次

學年度	全國學校	公立大學	私立大學	公立技專	私立技專	NUTC
105	77	185	127	22	9	11
106	69	144	125	31	9	9
107	78	202	114	29	9	6



圖十七、105 至 107 學年度各類型學校全校修讀雙主修學生人次



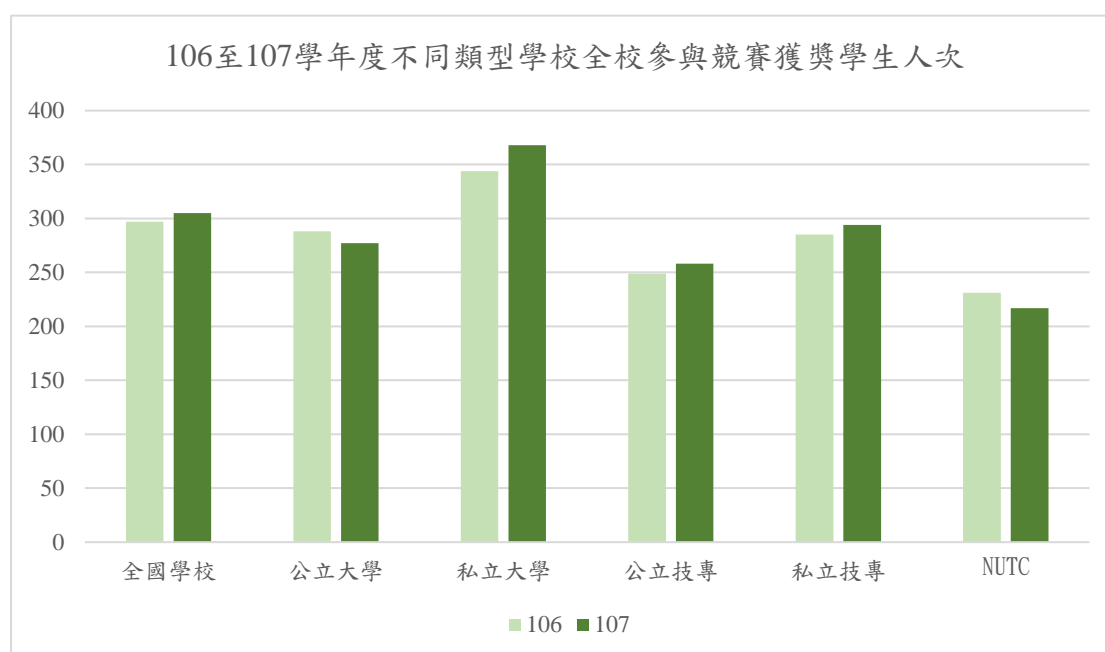
## 七、學習表現

### (一)參與競賽獲獎

本校 107 學年度參與競賽獲獎為 217 人，略低於同類型公立技專學校，如表九、圖十七。

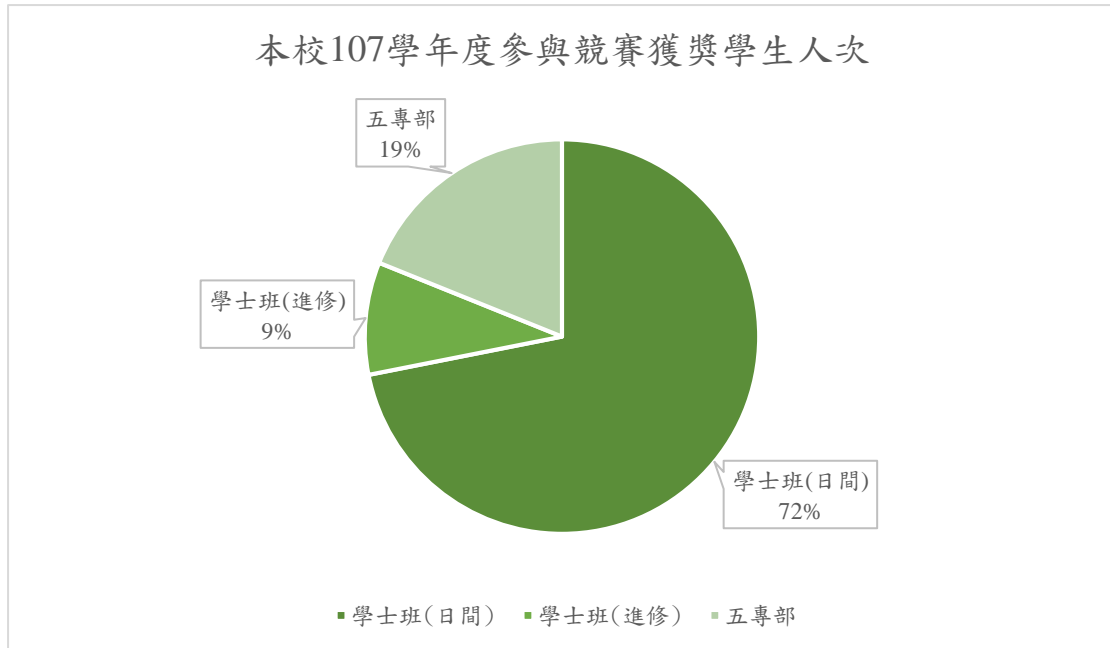
表十、106 至 107 學年度不同類型學校全校參與競賽獲獎學生人次

學年度	全國學校	公立大學	私立大學	公立技專	私立技專	NUTC
106	297	288	344	249	285	231
107	305	277	368	258	294	217



圖十八、106 至 107 學年度不同類型學校全校參與競賽獲獎學生人次

本校 107 學年度全校參與競賽獲獎學生人次為 217 人，其中 156 人為學士班(日間)，20 人為學士班(進修)，41 人為五專部，如圖十八。



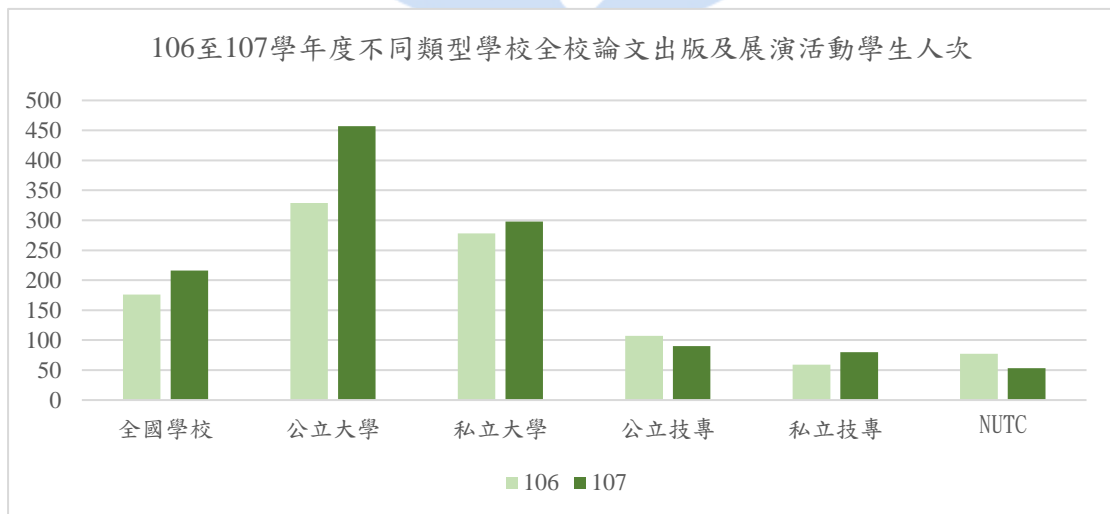
圖十九、本校 107 學年度參與競賽獲獎學生人次

#### (二)論文出版及展演活動

本校 107 學年度全校論文出版及展演活動學生人次為 53 人，其中 47 人為學士班(日間)，3 人為碩士班(日間)，3 人為碩士班(在職專班)，低於同類型公立技專，且有下降趨勢，如表十、圖十九、圖二十。

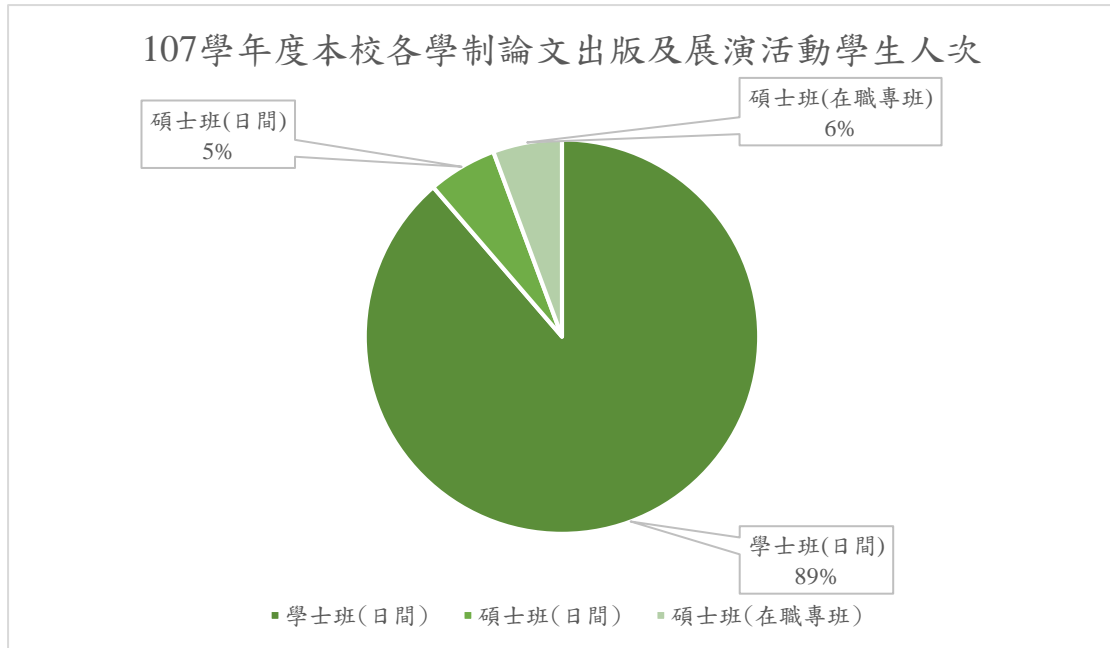
表十一、106 至 107 學年度不同類型學校全校論文出版及展演活動學生人次

學年度	全國學校	公立大學	私立大學	公立技專	私立技專	NUTC
106	176	329	278	107	59	77
107	216	457	298	90	80	53



圖二十、106 至 107 學年度不同類型學校全校論文出版及展演活動學生人次





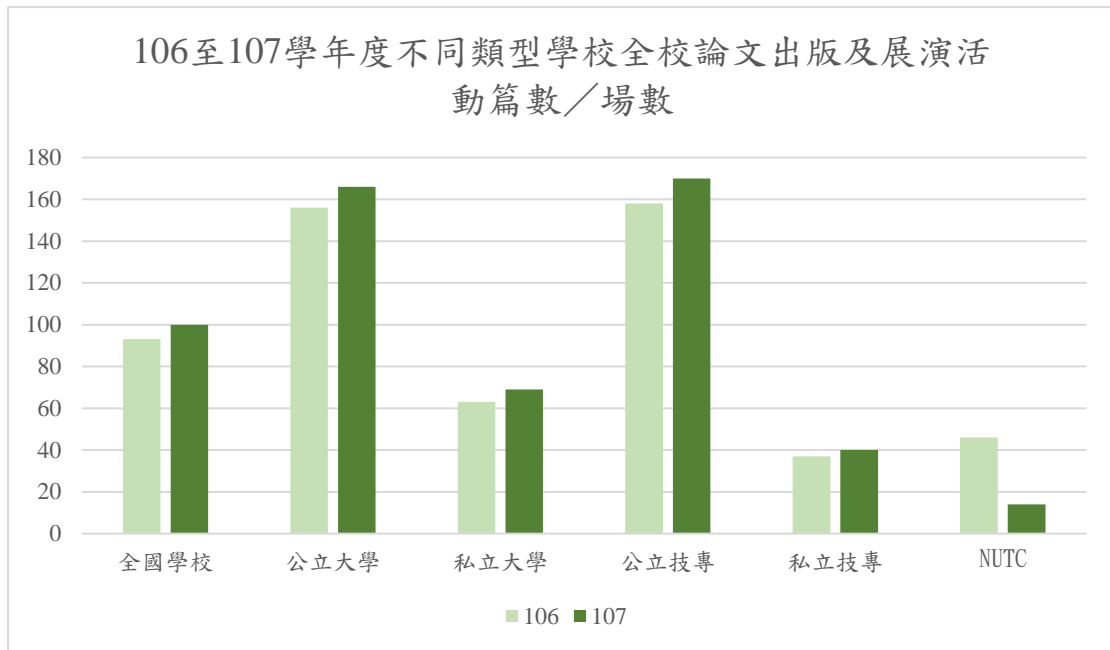
圖二十一、107 學年度本校各學制論文出版及展演活動學生人次

(三)論文出版及展演活動篇數／場數

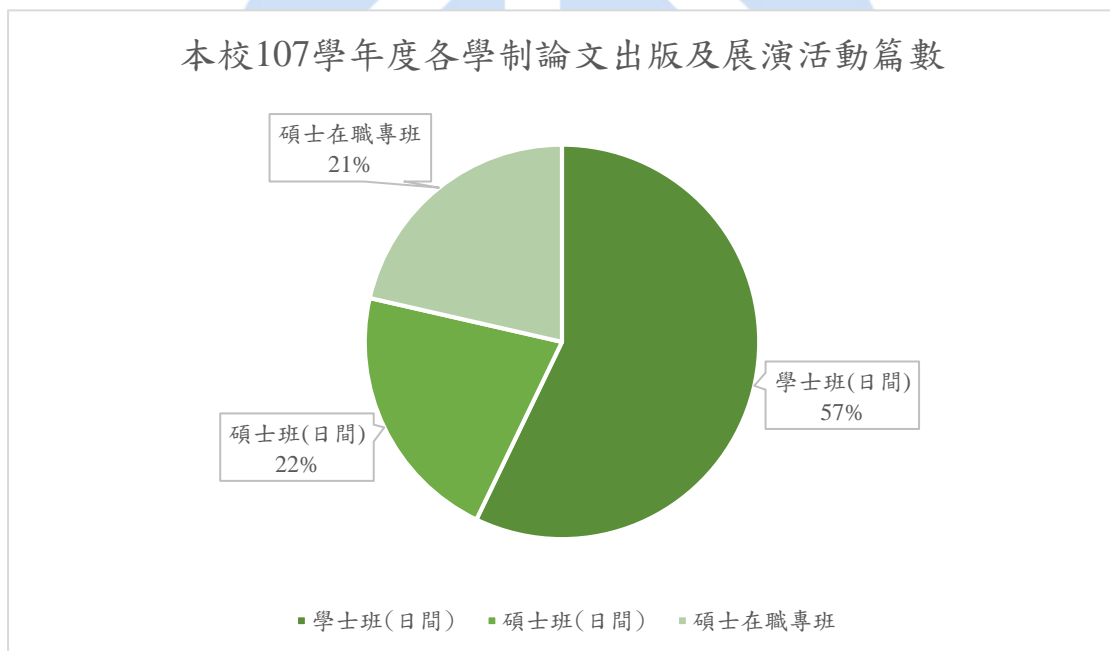
本校 107 學年度全校論文出版及展演活動篇數／場數為 14 篇，其中 8 篇為學士班(日間)，3 篇為碩士班(日間)，3 篇為碩士在職專班，嚴重低於同類型公立技專，且較去年下降，如表十一、圖二十一和圖二十二。

表十二、106 至 107 學年度不同類型學校全校論文出版及展演活動篇數／場數

學年度	全國學校	公立大學	私立大學	公立技專	私立技專	NUTC
106	93	156	63	158	37	46
107	100	166	69	170	40	14



圖二十二、106 至 107 學年度不同類型學校全校論文出版及展演活動篇數／場數



圖二十三、本校 107 學年度各學制論文出版及展演活動篇數

## 結語

本摘要內容資料來源於台灣評鑑協會之 2020 校務發展策略統計報告學生篇，統計內容主要以最高前三校、不同類型學校、不同區域學校和排序百分位數組成，如有需求本報告詳細內容，請洽本校校務研究中心申請借閱。

<https://ir.nutc.edu.tw/files/13-1086-64692.php>

本報告 Google 心智構面圖 <https://reurl.cc/4y5NO2>

